



คู่มือการปฏิบัติงาน

กลุ่มบริหารงานการเงินและสินทรัพย์

โดย

นางสาวชนิษฐา เชื้ออู่ทรัพย์

นักวิชาการเงินและบัญชีชำนาญการ

สำนักงานเขตพื้นที่การศึกษาประถมศึกษาบุรีรัมย์ เขต ๓

สำนักงานคณะกรรมการการศึกษาขั้นพื้นฐาน

กระทรวงศึกษาธิการ

๑. ชื่องาน

การเบิกเงินสวัสดิการค่ารักษาพยาบาล และเงินสวัสดิการเกี่ยวกับค่าการศึกษาบุตร

๒. วัตถุประสงค์ เพื่อให้การเบิกเงินสวัสดิการค่ารักษาพยาบาล ค่าการศึกษาบุตร ของ สพป. เป็นไปด้วยความเรียบร้อย ถูกต้อง เป็นระบบตามขั้นตอนที่ระเบียบกำหนด

๓. ขอบเขตของงาน

การเบิกเงินสวัสดิการค่ารักษาพยาบาล ตามพระราชบัญญัติการกำหนดหลักเกณฑ์เกี่ยวกับการจ่ายเงินบางประเภทตามงบประมาณรายจ่าย พ.ศ. ๒๕๑๘ พระราชกฤษฎีกาเงินสวัสดิการเกี่ยวกับการรักษาพยาบาล พ.ศ.๒๕๕๓ และที่แก้ไขเพิ่มเติม (ฉบับที่ ๒) พ.ศ.๒๕๕๕ หลักเกณฑ์กระทรวงการคลังว่าด้วยการเบิกจ่ายเงินสวัสดิการเกี่ยวกับการรักษาพยาบาล พ.ศ.๒๕๕๓

การเบิกเงินสวัสดิการเกี่ยวกับการศึกษาของบุตร ตามระเบียบกระทรวงการคลัง ว่าด้วยการเบิกจ่ายเงินสวัสดิการเกี่ยวกับการศึกษาของบุตร พ.ศ. ๒๕๖๐ พระราชกฤษฎีกาเงินสวัสดิการเกี่ยวกับการศึกษาของบุตร พ.ศ.๒๕๖๓ ซึ่งแก้ไขเพิ่มเติมโดยพระราชกฤษฎีกาเงินสวัสดิการเกี่ยวกับการศึกษาของบุตร (ฉบับที่ ๗) พ.ศ.๒๕๕๔

๔. คำจำกัดความ

“สวัสดิการ” คือ ผลประโยชน์ที่รัฐจัดให้ ซึ่งสามารถเปลี่ยนแปลง เพิ่ม ลด ได้ตามความเหมาะสม ซึ่งขึ้นอยู่กับสถานะการเงินการคลังของประเทศไทยในขณะนั้น เช่น ค่ารักษาพยาบาลค่าศึกษาบุตร เป็นต้น คำว่า “สวัสดิการ” จะต่างกับ “ค่าตอบแทน” ตรงที่ สวัสดิการทุกคนต้องได้สิทธิเท่าเทียมกัน ไม่ว่าจะป็นข้าราชการระดับสูงหรือระดับล่าง แต่ค่าตอบแทนไม่จำเป็นต้องเท่าเทียมกันเพราะเดือดร้อนไม่เท่ากัน เช่น ค่าเช่าบ้าน ข้าราชการระดับสูงจะได้ค่าเช่าบ้านมากกว่าข้าราชการระดับล่าง

ค่ารักษาพยาบาล หมายถึงค่าใช้จ่ายที่เกิดขึ้นจากการรักษาพยาบาล ดังต่อไปนี้

(๑) ค่ายา ค่าเวชภัณฑ์ ค่าอุปกรณ์ทางการแพทย์ ค่าเลือดและส่วนประกอบของเลือดหรือสารทดแทนค่าน้ำยาหรืออาหารทางเส้นเลือด ค่าออกซิเจน และอื่น ๆ ทำนองเดียวกันที่ใช้ในการบำบัดรักษาโรค

(๒) ค่าอวัยวะเทียมและอุปกรณ์ในการบำบัดรักษาโรค รวมทั้งค่าซ่อมแซมอวัยวะเทียมและอุปกรณ์ดังกล่าว

(๓) ค่าบริการทางการแพทย์ ค่าบริการทางการแพทย์ ค่าตรวจวินิจฉัยโรค ค่าวิเคราะห์โรค แต่ไม่รวมถึงค่าธรรมเนียมแพทย์พิเศษ ค่าจ้างพยาบาลพิเศษ ค่าธรรมเนียมพิเศษ และค่าบริการอื่น ๆ ทำนองเดียวกันที่มีลักษณะเป็นเงินตอบแทนพิเศษ

(๔) ค่าตรวจครรภ์ ค่าคลอดบุตรและการดูแลหลังคลอดบุตร

(๕) ค่าห้องและค่าอาหาร ตลอดระยะเวลาที่เข้ารับการรักษาพยาบาล

(๖) ค่าใช้จ่ายเพื่อเป็นการเสริมสุขภาพและป้องกันโรค

(๗) ค่าฟื้นฟูสมรรถภาพร่างกายและจิตใจ

(๘) ค่าใช้จ่ายอื่นที่จำเป็นแก่การรักษาพยาบาลตามที่กระทรวงการคลังกำหนด

“สถานพยาบาล” หมายความว่า สถานพยาบาลของทางราชการและสถานพยาบาลของเอกชน

“สถานพยาบาลของทางราชการ” หมายความว่า สถานพยาบาลซึ่งเป็นส่วนราชการตามกฎหมายว่าด้วยระเบียบบริหารราชการแผ่นดิน และให้ความหมายรวมถึงสถานพยาบาลของมหาวิทยาลัยของรัฐ สำนักงานคณะกรรมการส่งเสริมสวัสดิการและสวัสดิภาพครูและบุคลากรทางการศึกษา องค์การมหาชนตามกฎหมายว่าด้วยองค์การมหาชน รัฐวิสาหกิจตามกฎหมายว่าด้วยวิธีการงบประมาณ กรุงเทพมหานคร สภากาชาดไทย และองค์การสงเคราะห์ทหารผ่านศึก โรงพยาบาลประสานมิตร และสถานพยาบาลอื่นตามที่กระทรวงการคลังกำหนด

- “สถานพยาบาลของเอกชน” หมายความว่า สถานพยาบาลที่มีลักษณะการให้บริการเป็นโรงพยาบาล ซึ่งได้รับอนุญาตให้ประกอบกิจการและดำเนินการตามกฎหมายว่าด้วยสถานพยาบาล

“ผู้มีสิทธิ” หมายความว่า

(๑) ข้าราชการ และลูกจ้างประจำซึ่งได้รับเงินเดือนหรือค่าจ้างประจำจากเงินงบประมาณรายจ่ายงบบุคลากรของกระทรวง ทบวง กรม เว้นแต่ข้าราชการตำรวจชั้นพลตำรวจ ซึ่งอยู่ในระหว่างรับการศึกษาอบรมในสถานศึกษาของสำนักงานตรวจแห่งชาติก่อนเข้าปฏิบัติหน้าที่ราชการประจำ

(๒) ลูกจ้างชาวต่างประเทศซึ่งมีหนังสือสัญญาจ้างที่ได้รับค่าจ้างจากเงินงบประมาณรายจ่ายและสัญญาจ้างนั้น มิได้ระบุเกี่ยวกับค่ารักษาพยาบาลไว้

(๓) ผู้ได้รับบำนาญปกติหรือผู้ได้รับบำนาญพิเศษ เพราะเหตุทุพพลภาพตามกฎหมายว่าด้วยบำเหน็จบำนาญข้าราชการ หรือกฎหมายว่าด้วยกองทุนบำเหน็จบำนาญข้าราชการ และทหารกองหนุนมีเบี้ยหวัดตามข้อบังคับกระทรวงกลาโหมว่าด้วยเงินเบี้ยหวัดกรณีของลูกจ้างประจำ จะเป็นผู้มีสิทธิก็ต่อเมื่อได้รับค่าจ้างจากเงินงบประมาณรายจ่าย หมวดเงินเดือนและค่าจ้างประจำเท่านั้น ลูกจ้างประจำที่ได้รับค่าจ้างจากเงินประเภทอื่น ๆ ลูกจ้างที่ได้รับเงินจากเงินนอกงบประมาณไม่ใช่ผู้มีสิทธิตามพระราชกฤษฎีกาเงินสวัสดิการเกี่ยวกับการรักษาพยาบาล พ.ศ. ๒๕๕๓

“บุคคลในครอบครัว” หมายความว่า

๑. บุตรชอบด้วยกฎหมายของผู้มีสิทธิซึ่งยังไม่บรรลุนิติภาวะ หรือบรรลุนิติภาวะแล้วแต่เป็นคนไร้ความสามารถ หรือเสมือนไร้ความสามารถ ซึ่งอยู่ในความอุปการะเลี้ยงดูของผู้มีสิทธิ แต่ทั้งนี้ไม่รวมถึงบุตรบุญธรรมหรือบุตรซึ่งได้ยกให้เป็นบุตรบุญธรรมของบุคคลอื่น

๒. คู่สมรสที่ชอบด้วยกฎหมายของผู้มีสิทธิ

๓. บิดามารดาที่ชอบด้วยกฎหมายของผู้มีสิทธิ

“ผู้ป่วยใน” หมายความว่า ผู้เข้ารับการรักษาพยาบาลต้องพักรักษาตัวในสถานพยาบาล

“ผู้ป่วยนอก” หมายความว่า ผู้เข้ารับการรักษาพยาบาลไม่ได้พักค้างในสถานพยาบาล (ตรวจและรับยาแล้วให้กลับบ้านได้)

ค่าตรวจสุขภาพประจำปี

การตรวจสุขภาพประจำปี เป็นการส่งเสริมป้องกันโรค มิใช่การรักษาพยาบาล ซึ่งตามกฎหมายเดิมได้กำหนดยกเว้นเป็นกรณีพิเศษให้เฉพาะผู้มีสิทธิ (ข้าราชการ ลูกจ้างประจำ และผู้รับเบี้ยหวัดบำนาญ) สามารถเบิกค่าตรวจสุขภาพประจำปีได้ปีละ ๑ ครั้ง ตามรายการและอัตราที่กระทรวงการคลังกำหนด ซึ่งแบ่งตรวจเป็น ๒ ช่วงอายุ คือ ผู้มีอายุไม่เกิน ๓๕ ปีบริบูรณ์ ตรวจได้ ๗ รายการ และผู้มีอายุมากกว่า ๓๕ ปีบริบูรณ์ ตรวจได้ ๑๖ รายการ โดยมีสิทธิเบิกปีละ ๑ ครั้ง ตามปีงบประมาณ แต่สามารถยื่นเบิกได้ตามปีปฏิทิน (๑ ปี)

นับถัดจากวันที่ปรากฏในใบเสร็จรับเงิน และบุคคลในครอบครัวของผู้มีสิทธิไม่สามารถเบิกค่าตรวจสุขภาพประจำปีได้(พระราชกฤษฎีกาฯ มาตรา ๑๘)

การเข้ารับการรักษาพยาบาลในสถานพยาบาลของเอกชนเป็นครั้งคราว

พระราชกฤษฎีกาเงินสวัสดิการเกี่ยวกับการรักษาพยาบาล พ.ศ. ๒๕๕๓ มาตรา ๘ (๔) กำหนดให้ ผู้ที่เข้ารับการรักษาพยาบาลจากสถานพยาบาลของเอกชนประเภทผู้ป่วยนอกในกรณีที่เป็น การเข้ารับการรักษาพยาบาลเป็นครั้งคราวเพราะเหตุที่สถานพยาบาลของทางราชการมีความจำเป็นต้อง ส่งตัวให้แก่สถานพยาบาลของเอกชนนั้น ให้เบิกค่ารักษาพยาบาลได้ตามที่หลักเกณฑ์ ประเภท และ อัตราที่กระทรวงการคลังกำหนด กระทรวงการคลังได้อาศัยอำนาจตามหลักการข้างต้น กำหนดหลักเกณฑ์และอัตราการเบิกจ่าย ค่ารักษาพยาบาลในกรณีที่สถานพยาบาลของทางราชการส่งตัวผู้ป่วยไปพอกเลือด ด้วยวิธีไตเทียมที่สถานพยาบาลของเอกชน (ตามหนังสือกรมบัญชีกลาง ด่วนที่สุด ที่ กค ๐๔๑๗/ว ๑๖๐ ลงวันที่ ๑๐ พฤศจิกายน ๒๕๔๙) แต่ไม่รวมถึงการส่งต่อผู้ป่วยไปทำการรักษาพยาบาลเกี่ยวกับโรคอื่น ๆ ซึ่งกระทรวงการคลังยังไม่ได้กำหนดให้เบิกจ่ายค่ารักษาพยาบาลจากทางราชการ เช่น การส่งตัวผู้ป่วย ไปผ่าตัดสลายนิ่ว ฉายรังสีรักษา เป็นต้น

การเบิกค่ารักษากรณีของการแพทย์แผนไทย

การรักษาด้วยวิธีแพทย์ทางเลือก หรือแพทย์แผนไทยโดยวิธีธรรมชาติบำบัด ไม่ใช่ยาปฏิชีวนะหรือยาแผนปัจจุบัน แต่ใช้ยาจากพืช สมุนไพรแทน โดยในปี พ.ศ. ๒๕๔๗ กรมบัญชีกลางได้มีแนวปฏิบัติในการเบิกค่ารักษาพยาบาลด้วยวิธีการทางการแพทย์แผนไทยขึ้น (หนังสือกระทรวงการคลัง ด่วนที่สุดที่ กค ๐๔๑๗/ว ๑๔ ลงวันที่ ๖ กุมภาพันธ์ ๒๕๔๗) โดยมีรายละเอียด ดังนี้

๑. การบำบัดรักษาโรคโดยวิธีการทางการแพทย์แผนไทยที่จะเบิกจ่ายได้ ต้องเป็นกรณีเพื่อการรักษาพยาบาลหรือฟื้นฟูสมรรถภาพเท่านั้น การบำบัดเพื่อการส่งเสริมสุขภาพหรือป้องกันโรคไม่สามารถเบิกจ่ายได้

๒. จะต้องมิแพทย์แผนปัจจุบัน (มีใบอนุญาตเป็นผู้ประกอบวิชาชีพเวชกรรม) ออกหนังสือรับรองให้ผู้ป่วยจำเป็นต้องรักษาหรือฟื้นฟูสมรรถภาพด้วยวิธีการทางการแพทย์แผนไทย เพื่อนำไปประกอบการเบิกจ่ายค่ารักษาพยาบาลดังกล่าว และต่อมาได้มีการเพิ่มผู้มีอำนาจออกหนังสือรับรองขึ้นอีก ๒ กลุ่มบุคคล (หนังสือกระทรวงการคลัง ด่วนที่สุด ที่ กค ๐๔๑๗/ว ๗ ลงวันที่ ๑๑ มกราคม ๒๕๔๘) คือ

(๑) แพทย์แผนไทย (มีใบประกอบโรคศิลปะ สาขาการแพทย์แผนไทยประเภทเวชกรรมหรือสาขาแพทย์แผนไทยประยุกต์)

(๒) ผู้ประกอบวิชาชีพเวชกรรม (ตามระเบียบกระทรวงสาธารณสุข) ทั้งนี้ จะต้องแนบสำเนาหลักฐานว่าบุคคลดังกล่าวสามารถประกอบโรคศิลปะด้วยศาสตร์การแพทย์แผนไทยด้วย

“เงินสวัสดิการเกี่ยวกับการศึกษาบุตร” หมายถึง เงินที่ทางราชการช่วยเหลือเกี่ยวกับค่าใช้จ่ายในการศึกษาสำหรับบุตรของข้าราชการ ข้าราชการบำนาญ และลูกจ้างประจำ

สถานศึกษาของทางราชการ หมายถึง

๑. มหาวิทยาลัยหรือสถาบันอุดมศึกษาที่เรียกชื่ออย่างอื่น ในสังกัดกระทรวงศึกษาธิการหรือ ส่วนราชการอื่น หรือที่อยู่ในกำกับของรัฐ

๒. วิทยาลัยหรือสถานศึกษาที่เรียกชื่ออย่างอื่นซึ่งมีฐานะเทียบเท่าวิทยาลัยในสังกัดหรืออยู่ใน กำกับของกระทรวงศึกษาธิการ หรือส่วนราชการอื่นที่ก.พ. รับรองคุณวุฒิ

๓. โรงเรียนในสังกัด หรืออยู่ในกำกับของกระทรวงศึกษาธิการมหาวิทยาลัย วิทยาลัย องค์การบริหารส่วนจังหวัด เทศบาล องค์การบริหารส่วนตำบล กรุงเทพมหานครเมืองพัทยา องค์การปกครองส่วนท้องถิ่น อื่นที่มีกฎหมายจัดตั้ง และให้หมายความรวมถึงโรงเรียนที่เรียกชื่ออย่างอื่นที่มีการจัดระดับชั้นเรียนด้วย

คู่มือการปฏิบัติงาน การเบิกจ่ายสิทธิประโยชน์เงินสวัสดิการค่าการศึกษาของบุตร ของกรมชลประทาน ๒

๔. โรงเรียนในสังกัดหรืออยู่ในกำกับของส่วนราชการอื่น หรือองค์การของรัฐบาลที่ก.พ.รับรอง คุณวุฒิ

๕. โรงเรียนในสังกัดส่วนราชการที่กระทรวงการคลังกำหนด

๖. สถานพัฒนาเด็กปฐมวัยที่มีการจัดระดับชั้นเรียนในสังกัดส่วนราชการ

สถานศึกษาเอกชน” หมายความว่า

๑. สถาบันอุดมศึกษาเอกชนตามกฎหมายว่าด้วยสถาบันอุดมศึกษาเอกชน

๒. โรงเรียนตามกฎหมายว่าด้วยโรงเรียนเอกชนที่จัดการศึกษาในระบบโรงเรียน และให้รวมถึงโรงเรียนนานาชาติ

“เงินบำรุงการศึกษา” หมายความว่า เงินประเภทต่าง ๆ ที่สถานศึกษาของทางราชการเรียกเก็บตามอัตราที่ได้รับอนุมัติจากกระทรวงศึกษาธิการ ส่วนราชการเจ้าสังกัด หรือที่กำกับมหาวิทยาลัย องค์การบริหารส่วนจังหวัด เทศบาลองค์การบริหารส่วนตำบล กรุงเทพมหานคร เมืองพัทยา องค์การปกครองส่วนท้องถิ่น ที่มีกฎหมายจัดตั้ง หรือองค์การของรัฐบาล

“เงินค่าเล่าเรียน” หมายความว่า เงินค่าธรรมเนียมการเรียน หรือค่าธรรมเนียมต่างๆซึ่งสถานศึกษาของเอกชนเรียกเก็บ ตามอัตราที่ได้รับอนุมัติจากกระทรวงศึกษาธิการ

“ปีการศึกษา” หมายความว่า ปีการศึกษาที่กำหนดโดยกระทรวงศึกษาธิการส่วนราชการ เจ้าสังกัด หรือที่กำกับมหาวิทยาลัย องค์การบริหารส่วนจังหวัด เทศบาล องค์การบริหารส่วนตำบล กรุงเทพมหานคร เมืองพัทยา และองค์การปกครองส่วนท้องถิ่นที่มีกฎหมายจัดตั้ง หรือองค์การของรัฐบาล

“ส่วนราชการผู้เบิก” หมายความว่า ส่วนราชการซึ่งเบิกเงินจากกรมบัญชีกลาง หรือสำนักงานคลังจังหวัด

“ส่วนราชการเจ้าสังกัด” หมายความว่า ส่วนราชการที่ข้าราชการหรือลูกจ้างประจำมีอัตราเงินเดือนค่าจ้าง และเลขที่ประจำตำแหน่งอยู่

“ผู้มีสิทธิ” ผู้มีสิทธิได้รับเงินสวัสดิการเกี่ยวกับการศึกษาบุตร ตามพระราชกฤษฎีกาเงินสวัสดิการเกี่ยวกับการศึกษาของบุตร พ.ศ. ๒๕๒๓ ได้แก่

๑. ข้าราชการหรือลูกจ้างประจำซึ่งรับเงินเดือนหรือค่าจ้างจากเงินงบประมาณรายจ่ายงบบุคลากร

๒. ผู้ได้รับบำนาญปกติหรือผู้ได้รับบำนาญพิเศษเหตุทุพพลภาพ ตามกฎหมายว่าด้วยบำเหน็จ บำนาญข้าราชการ ตามมาตรา ๙ แห่งพระราชบัญญัติบำเหน็จบำนาญข้าราชการ พ.ศ. ๒๔๙๔ หรือผู้รับบำนาญพิเศษเหตุทุพพลภาพ ตามมาตรา ๓๖ แห่งพระราชบัญญัติบำเหน็จบำนาญข้าราชการ พ.ศ. ๒๔๙๔

“บุตรของผู้มีสิทธิ” หมายถึง

๑. บุตรโดยชอบด้วยกฎหมายซึ่งมีอายุครบ ๓ ปีแต่ไม่เกิน ๒๕ ปีทั้งนี้ไม่รวมถึงบุตรบุญธรรม และบุตรซึ่งบิดามารดาได้ยกให้เป็นบุตรบุญธรรมของผู้อื่น

๒. บุตรคนที่ ๑ ถึงคนที่ ๓ โดยนับเรียงตามลำดับการเกิดก่อนหลัง ทั้งนี้ไม่ว่าเป็นบุตรที่เกิดจากการสมรสครั้งใด หรืออยู่ในอำนาจปกครองของตนหรือไม่

๓. บุตรที่เกินกว่า ๓ คน แต่ในจำนวน ๓ คน นั้น ตาย ภายพิการ จนไม่สามารถเล่าเรียนได้หรือ เป็นคนไร้ความสามารถ หรือเสมือนไร้ความสามารถ ที่ไม่ได้ศึกษาในสถานศึกษาที่มีสิทธิได้รับเงินสวัสดิการเกี่ยวกับ การศึกษาของบุตร วิกัลจริต หรือจิตพินเพื่อนไม่สมประกอบ ก่อนอายุครบ ๒๕ ปีบริบูรณ์ให้นำบุตรลำดับถัดไป ๓ มาแทนที่ได้ให้บุตรนั้นครบจำนวน ๓ คน โดยบุตรที่นำมาแทนที่นั้นสามารถเบิกเงินสวัสดิการเกี่ยวกับการศึกษา ของบุตรจากทางราชการได้จนกว่าจะหมดสิทธิ

“คนไร้ความสามารถ” คือคนวิกัลจริตและศาลสั่งให้เป็นคนไร้ความสามารถ (ประมวลกฎหมายแพ่งและพาณิชย์มาตรา ๒๘) คนเสมือนไร้ความสามารถ คือ บุคคลที่ไม่สามารถจัดทำกรงานของตนได้เพราะกายพิการ หรือจิตพินเพื่อนไม่สมประกอบ และศาลได้สั่งเป็นคนเสมือนไร้ความสามารถ (ประมวลกฎหมายแพ่งและพาณิชย์มาตรา ๓๒)

๔. กรณีผู้มีสิทธิผู้ใดยังไม่มีบุตร หรือมีบุตรที่มีสิทธิได้รับเงินสวัสดิการเกี่ยวกับการศึกษาบุตร ยังไม่ครบ ๓ คน ต่อมามีบุตรแฝด ทำให้จำนวนบุตรเกิน ๓ คน ให้ผู้นั้นมีสิทธิได้รับสวัสดิการสำหรับบุตร ตั้งแต่ คนที่ ๑ ถึงคนสุดท้าย โดยบุตรแฝดดังกล่าวจะต้องเป็นบุตรซึ่งเกิดจากคู่สมรส หรือเป็นบุตรของตนเองในกรณีที่หญิงเป็นผู้ใช้สิทธิ

๕. การเป็นบุตรโดยชอบด้วยกฎหมายของผู้มีสิทธิแยกพิจารณาเป็น ๒ กรณีดังนี้

๕.๑ กรณีมารดาเป็นผู้มีสิทธิ เด็กที่เกิดจากหญิงผู้เป็นผู้มีสิทธิที่มีได้สมรสกับชายให้ถือว่า เป็นบุตรชอบด้วยกฎหมายของหญิงผู้มีสิทธินั้น (ประมวลกฎหมายแพ่งและพาณิชย์มาตรา ๑๕๔๖) ๕.๒ กรณีบิดาเป็นผู้มีสิทธิ จะถือว่าเป็นบุตรโดยชอบด้วยกฎหมายของบิดา (ประมวล กฎหมายแพ่งและพาณิชย์มาตรา ๑๕๔๗) โดย

(ก) บิดาได้จดทะเบียนสมรสกับมารดาของบุตร

(ข) บิดาได้จดทะเบียนรับรองว่าเป็นบุตรของตนตามประมวลกฎหมายแพ่งและพาณิชย์มาตรา ๑๕๔๘ วรรคหนึ่ง และพระราชบัญญัติจดทะเบียนครอบครัว พ.ศ. ๒๔๗๘ มาตรา ๑๙ วรรคหนึ่ง ได้บัญญัติหลักเกณฑ์การจดทะเบียนรับรองบุตรต้องทำตามแบบ คร. ๑๑ ต่อหน้านายทะเบียน ณ ที่ว่าการอำเภอหรือสำนักงานเขตที่จดทะเบียนรับรองบุตรให้ โดยบุตรและมารดาของบุตร ต้องให้ความยินยอมด้วยตนเอง ต่อหน้านายทะเบียน ณ ที่ว่าการอำเภอ หรือสำนักงานเขต หากบุตรหรือมารดาของบุตร คนใดคนหนึ่ง ไม่ได้ไปให้ความยินยอมด้วยตนเอง ต่อหน้านายทะเบียน ณ ที่ว่าการอำเภอหรือสำนักงานเขต หรือคัดค้าน หรือไม่ให้ความยินยอมการจดทะเบียนรับรองบุตร จะต้องมีความพิพากษาของศาล โดยร้องต่อศาลให้มีคำพิพากษาให้บิดาจดทะเบียนรับเด็กเป็นบุตรได้และให้บิดานำคำพิพากษาไปขอจดทะเบียนต่อหน้านายทะเบียน เพื่อให้หน้านายทะเบียนดำเนินการจดทะเบียนให้

(ค) มีคำพิพากษาของศาลว่าเป็นบุตรของตน

การใช้สิทธิ

๑. กรณีผู้มีสิทธิมีคู่สมรสเป็นข้าราชการ หรือลูกจ้างประจำ หรือผู้ได้รับบำนาญ ให้คู่สมรสฝ่ายใดฝ่ายหนึ่งเป็นผู้ใช้สิทธิขอรับเงินสวัสดิการเกี่ยวกับการศึกษาของบุตรทุกคนแต่เพียงฝ่ายเดียว

๒. กรณีผู้มีสิทธิมีคู่สมรสเป็นข้าราชการ หรือลูกจ้างประจำ หรือผู้ได้รับบำนาญ ที่อยู่ในส่วนราชการ ผู้เบิกแห่งเดียวกัน ผู้มีสิทธิจะต้องรับรองตนเองในใบเบิกเงินสวัสดิการเกี่ยวกับค่าการศึกษาบุตร ตาม แบบ ๗๒๒๓ ว่าตนเป็นผู้ใช้สิทธิเบิกค่าการศึกษาบุตรแต่เพียงฝ่ายเดียว โดยทำหนังสือแจ้งการใช้สิทธิไปยังหน่วยงานของคู่สมรสอีกฝ่ายหนึ่ง เมื่อผู้ใช้สิทธิได้รับหนังสือตอบรับแจ้งการใช้สิทธิให้ใช้สำเนาหนังสือตอบรับเป็นเอกสารประกอบการขอเบิกเงินสวัสดิการเกี่ยวกับการศึกษาของบุตร ตามแบบ ๗๒๒๓

แบบหนังสือแจ้งการใช้สิทธิและตอบรับการแจ้งการใช้สิทธินี้ให้ทำเป็นหนังสือภายในตามระเบียบสำนักนายกรัฐมนตรีว่าด้วยงานสารบรรณ พ.ศ.๒๕๒๖

๓. กรณีบิดาหรือมารดาที่ชอบด้วยกฎหมายของบุตรที่ได้หย่ากันตามกฎหมาย ให้ฝ่ายใดฝ่ายหนึ่งเป็นผู้ใช้สิทธิขอรับเงินสวัสดิการสำหรับบุตรของตนได้โดยจะต้องรับรองตนเองว่าเป็นผู้มีสิทธิและเป็นผู้ใช้สิทธิเบิกเงินสวัสดิการเกี่ยวกับการศึกษาของบุตรแต่เพียงฝ่ายเดียวและแจ้งการใช้สิทธิ ตามหนังสือแจ้งการใช้สิทธิ (แบบ ๗๒๑๙) โดยส่วนราชการเจ้าสังกัด แจ้งขอใช้สิทธิให้ส่วนราชการเจ้าสังกัดของคู่สมรสอีกฝ่ายได้ทราบ ส่วนราชการเจ้าสังกัดของคู่สมรสทำหนังสือตอบรับการใช้สิทธิ (แบบ ๗๒๒๐) ให้กับส่วนราชการเจ้าสังกัดของผู้ใช้สิทธิขอรับเงินสวัสดิการทราบ

๔. กรณีเป็นผู้มีสิทธิทั้งคู่อยู่ต่างส่วนราชการผู้เบิก ก่อนการยื่นขอใช้สิทธิเบิกเงินสวัสดิการ เกี่ยวกับการศึกษาของบุตร ให้คู่สมรสฝ่ายที่ต้องการใช้สิทธิเบิกเงินสวัสดิการ แจ้งความประสงค์จะเป็นผู้ใช้สิทธิเบิกเงินสวัสดิการเกี่ยวกับการศึกษาของบุตร แก่ส่วนราชการเจ้าสังกัด หรือส่วนราชการผู้เบิกบ้านานาญ หรือเบี้ยหวัด โดยให้ส่วนราชการเจ้าสังกัด หรือส่วนราชการผู้เบิกบ้านานาญ หรือ เบี้ยหวัด ทาหนังสือแจ้งการใช้สิทธิ (แบบ ๗๒๑๙) ให้ส่วนราชการเจ้าสังกัดหรือผู้เบิกบ้านานาญ หรือ เบี้ยหวัดของคู่สมรสอีกฝ่ายหนึ่งทราบ เมื่อส่วนราชการเจ้าสังกัด ที่ได้รับแจ้งทำหนังสือตอบรับการแจ้งการใช้สิทธิ (แบบ ๗๒๒๐) ให้กับส่วนราชการของผู้ใช้สิทธิเบิกเงินสวัสดิการ

๕. กรณีมีคำสั่งให้ไปช่วยปฏิบัติราชการซึ่งอยู่ต่างส่วนราชการผู้เบิก ให้ผู้มีสิทธิจัดทำหนังสือ แสดงเจตนาขอรับเงินสวัสดิการเกี่ยวกับการศึกษาของบุตร ตามแบบที่กรมบัญชีกลางกำหนด (แบบ ๗๒๒๑) แจ้งต่อส่วนราชการที่ไปช่วยปฏิบัติราชการ เมื่อส่วนราชการที่ไปช่วยปฏิบัติราชการได้รับหนังสือดังกล่าวแล้ว ให้ส่งฉบับ หรือภาพถ่ายหนังสือซึ่งมีการรับรองความถูกต้องให้ส่วนราชการผู้เบิกของผู้มีสิทธิทราบ

๖. กรณีผู้มีสิทธิพ้นจากราชการ หรือถึงแก่กรรมก่อนที่จะใช้สิทธิ ให้ยื่นใบเบิกเงินสวัสดิการ ณ ส่วนราชการผู้เบิกบ้านานาญหรือเบี้ยหวัด หรือสำนักงานที่รับราชการครั้งสุดท้าย

๗. กรณีผู้มีสิทธิไม่สามารถลงลายมือชื่อในใบเบิกเงินสวัสดิการ หรือไม่สามารถยื่นใบเบิกเงิน ด้วยตนเอง กรณีถึงแก่กรรมก่อนยื่นขอใช้สิทธิเบิกเงินสวัสดิการ ให้ทายาทตามกฎหมายหรือผู้จัดการมรดกเป็นผู้ยื่นใบเบิกเงินสวัสดิการ

๘. กรณีผู้มีสิทธิมีสติสัมปชัญญะ แต่ไม่สามารถลงลายมือชื่อได้ ให้พิมพ์ลายนิ้วมือแทนการ ลงลายมือชื่อ พร้อมพยาน ๒ คน ลงลายมือชื่อรับรอง และให้บุคคลในครอบครัวเป็นผู้ยื่นใบเบิกเงินสวัสดิการ

๙. กรณีผู้มีสิทธิไม่รู้สีกตัวหรือไม่มีสติสัมปชัญญะ แต่ยังไม่มีความสามารถ ให้เป็นู้ไร้ความสามารถ หรือเสมือนไร้ความสามารถ ให้บุคคลในครอบครัวเป็นผู้ยื่นใบเบิกเงินสวัสดิการพร้อมกับหนังสือรับรอง ของแพทย์ผู้ทำการรักษาว่าไม่รู้สีกตัว หรือไม่มีสติสัมปชัญญะเพียงพอที่จะดำเนินการได้หากไม่มีบุคคลดังกล่าว ให้อยู่ในดุลพินิจของผู้บังคับบัญชาที่จะพิจารณาเห็นสมควรให้ผู้ใดเป็นผู้ดำเนินการแทน

๑๐. กรณีบุตรของข้าราชการหรือลูกจ้างประจำที่เสียชีวิตจากการปฏิบัติงาน อันเนื่องมาจากสถานการณ์ความไม่สงบในเขตพื้นที่จังหวัดยะลา จังหวัดปัตตานีจังหวัดนราธิวาสและในเขตพื้นที่อำเภอจะนะ อำเภอกะทัง อำเภอนาทวีและอำเภอบึงนารางจังหวัดสงขลา มีสิทธิได้รับเงินช่วยเหลือการศึกษาของบุตรต่อไป จนกว่าจะหมดสิทธิ

หลักเกณฑ์และอัตราการจ่ายเงินสวัสดิการเกี่ยวกับการศึกษาบุตร

หลักเกณฑ์และอัตราการจ่ายเงินสวัสดิการเกี่ยวกับการศึกษาของบุตรของผู้มีสิทธิให้เป็นไปตามที่กระทรวงการคลังกำหนด ปัจจุบันใช้ตามหนังสือกรมบัญชีกลาง ด่วนที่สุด ที่ กค ๐๔๒๒.๓/ว๒๕๗ ลงวันที่ ๒๘ มิถุนายน ๒๕๕๙ เรื่อง ประเภทและอัตราเงินบำรุงการศึกษาและค่าเล่าเรียน ทั้งนี้กระทรวงการคลังสามารถปรับปรุงเปลี่ยนแปลงได้ตามสภาวะที่เหมาะสม

๑. บุตรที่ศึกษาในสถานศึกษาของทางราชการในหลักสูตรระดับไม่สูงกว่าอนุปริญญาหรือเทียบเท่า และหลักสูตรนั้นแตกต่างหากจากหลักสูตรปริญญาตรี ให้ได้รับเงินบำรุงการศึกษาเต็มจำนวนที่ได้จ่ายไปจริง

๒. บุตรที่ศึกษาในสถานศึกษาของราชการในหลักสูตรระดับปริญญาตรี ให้ได้รับเงินบำรุงการศึกษาเต็มจำนวนที่ได้จ่ายไปจริง

๓. บุตรที่ศึกษาในสถานศึกษาของเอกชนในหลักสูตรระดับไม่สูงกว่ามัธยมศึกษาตอนปลาย หรือเทียบเท่า ให้ได้รับเงินค่าเล่าเรียนเต็มจำนวนที่ได้จ่ายไปจริง

๔. บุตรที่ศึกษาในสถานศึกษาของเอกชนในหลักสูตรระดับสูงกว่ามัธยมศึกษาตอนปลาย หรือเทียบเท่า แต่ไม่สูงกว่าอนุปริญญาหรือเทียบเท่า และหลักสูตรนั้นแตกต่างหากจากหลักสูตรระดับปริญญาตรี ให้ได้รับเงินค่าเล่าเรียนครึ่งหนึ่งของจำนวนที่ได้จ่ายไปจริง

๕. บุตรที่ศึกษาในสถานศึกษาของเอกชนในหลักสูตรระดับปริญญาตรี ให้ได้รับเงินค่าเล่าเรียนครึ่งหนึ่งของจำนวนที่ได้จ่ายไปจริง

๖. การเบิกจ่ายเงินตาม ๑ - ๕ ต้องเป็นไปตามประเภทและไม่เกินอัตราที่กระทรวงการคลังกำหนด ตามหนังสือกรมบัญชีกลาง ด่วนที่สุด ที่ กค ๐๔๒๒.๓/ว๒๕๗ ลงวันที่ ๒๘ มิถุนายน ๒๕๕๙ เรื่อง ประเภทและอัตราเงินบำรุงการศึกษาและค่าเล่าเรียน)

๗. สำหรับบุตรที่ศึกษาในหลักสูตรระดับปริญญาตรี ตาม (๒) หรือ (๕) จะต้องเป็นการศึกษาในระดับปริญญาตรีเป็นหลักสูตรแรกเท่านั้น (ตามหนังสือกรมบัญชีกลาง ด่วนที่สุด ที่ กค ๐๔๐๙.๕/ว๑๕ ลงวันที่ ๑๓ มกราคม ๒๕๕๙ เรื่อง ข้อความเข้าใจเกี่ยวกับการเบิกจ่ายเงินสวัสดิการเกี่ยวกับการศึกษาของบุตร ในหลักสูตรระดับปริญญาตรี)

๕. ขั้นตอนการปฏิบัติงาน

การเบิกเงินสวัสดิการค่ารักษาพยาบาล เงินสวัสดิการเกี่ยวกับค่าการศึกษาของบุตร

๕.๑ เจ้าหน้าที่การเงินรับเอกสารการเบิกเงิน

๕.๒ เจ้าหน้าที่ตรวจสอบรายการที่ขอเบิกและลงทะเบียนคุมหลักฐานขอเบิก

๕.๓ จัดทำบหนัารายการขอเบิกเสนอขออนุมัติ ต่อ ผอ.สพป.

๕.๔ บันทึกรายการขอเบิกเงินในระบบ GFMS

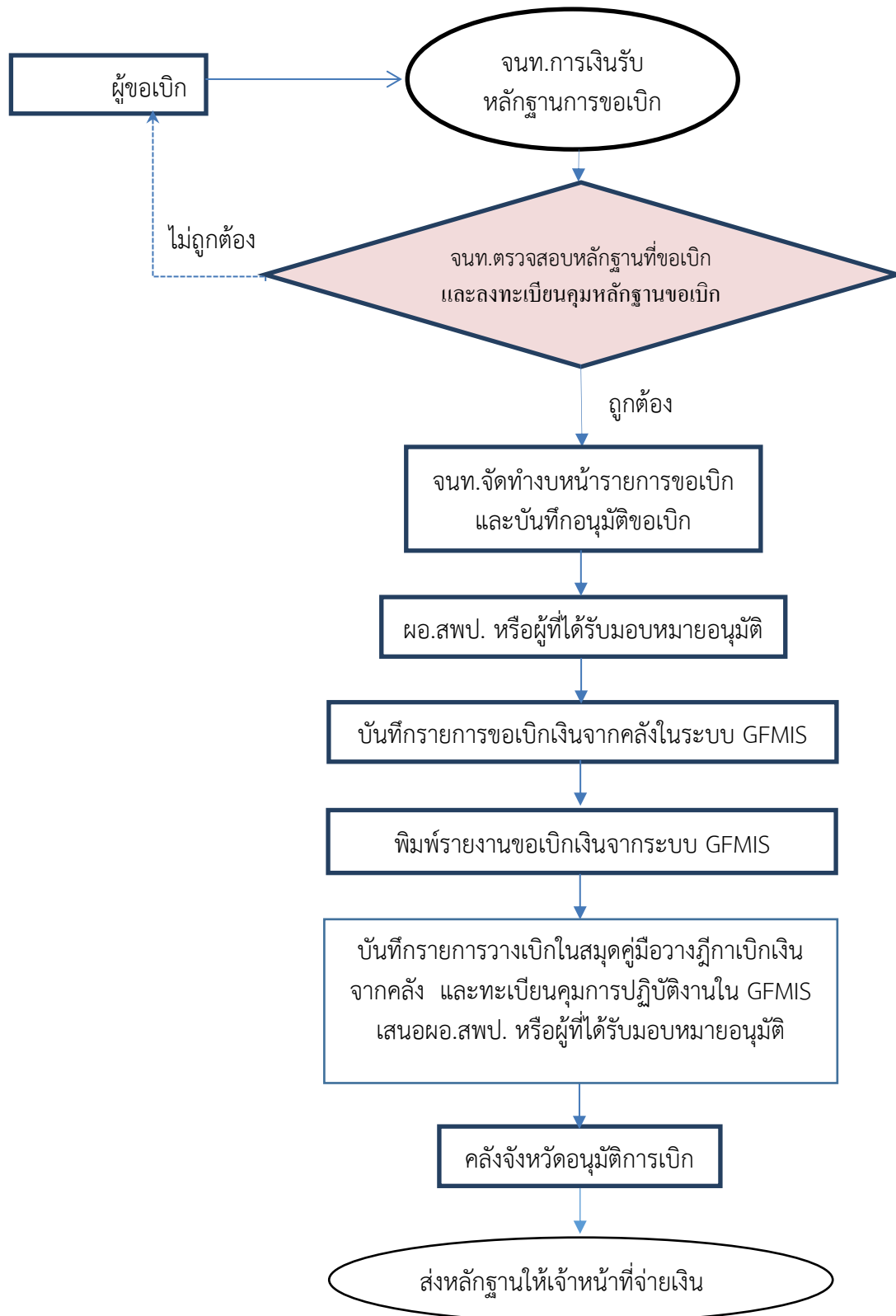
๕.๕ พิมพ์รายงานขอเบิกเงินจากระบบ GFMS

๕.๖ บันทึกการวางเบิกในสมุดคู่มือวางฎีกาเบิกเงินจากคลัง และทะเบียนคุมการปฏิบัติงานใน GFMS เสนอผอ.สพป. หรือผู้ที่ได้รับมอบหมายอนุมัติ

๕.๗ คลังจังหวัดอนุมัติการเบิก

๕.๘ ส่งหลักฐานให้เจ้าหน้าที่จ่ายเงิน

๖. Flow Chart การปฏิบัติงาน การเบิกเงิน



๗. แบบฟอร์มที่ใช้

- ๖.๑ เงินสวัสดิการค่ารักษาพยาบาลใช้ แบบ ๗๑๓๑
- ๖.๒ เงินสวัสดิการเกี่ยวกับการศึกษาของบุตรใช้แบบ ๗๒๒๓
- ๖.๓ ทะเบียนคุมหลักฐานขอเบิก
- ๖.๔ งบหน้ารายการขอเบิก
- ๖.๕ สมุดคู่มือวางฎีกาเบิกเงินจากคลัง
- ๖.๖ ทะเบียนคุมการปฏิบัติงานใน GFMS
- ๖.๔ หนังสือนำส่งจากโรงเรียน

๘. เอกสาร/ หลักฐานอ้างอิง

การเบิกเงินสวัสดิการค่ารักษาพยาบาล ตามพระราชบัญญัติการกำหนดหลักเกณฑ์เกี่ยวกับการจ่ายเงินบางประเภทตามงบประมาณรายจ่าย พ.ศ. ๒๕๑๘ พระราชกฤษฎีกาเงินสวัสดิการเกี่ยวกับการรักษาพยาบาล พ.ศ.๒๕๕๓ และที่แก้ไขเพิ่มเติม (ฉบับที่ ๒) พ.ศ.๒๕๕๕ หลักเกณฑ์กระทรวงการคลังว่าด้วยการเบิกจ่ายเงินสวัสดิการเกี่ยวกับการรักษาพยาบาล พ.ศ.๒๕๕๓

การเบิกเงินสวัสดิการเกี่ยวกับการศึกษาของบุตร ตามระเบียบกระทรวงการคลัง ว่าด้วยการเบิกจ่ายเงินสวัสดิการเกี่ยวกับการศึกษาของบุตร พ.ศ. ๒๕๖๐ พระราชกฤษฎีกาเงินสวัสดิการเกี่ยวกับการศึกษาของบุตร พ.ศ.๒๕๒๓ ซึ่งแก้ไขเพิ่มเติมโดยพระราชกฤษฎีกาเงินสวัสดิการเกี่ยวกับการศึกษาของบุตร (ฉบับที่ ๗) พ.ศ.๒๕๕๔

๙. มาตรฐานกระบวนการงาน

ชื่องาน		ส่วนราชการ			
การเบิกเงินค่ารักษาพยาบาล การศึกษาบุตร		กลุ่มบริหารงานการเงินและสินทรัพย์ สำนักงานเขตพื้นที่การศึกษาประถมศึกษาบุรีรัมย์ เขต 3			
มาตรฐานคุณภาพงาน: การเบิกเงิน เรียบร้อย ถูกต้อง เป็นระบบตามขั้นตอนที่ระเบียบกำหนด					
ตัวชี้วัดที่สำคัญของกระบวนการงาน : ร้อยละการปฏิบัติที่ถูกต้องของขั้นตอน การเบิกเงิน เป็นระบบตามที่ระเบียบกำหนด					
ลำดับที่	ผังขั้นตอนการดำเนินงาน	รายละเอียดงาน	เวลาดำเนินการ	ผู้รับผิดชอบ	หมายเหตุ
๑		เจ้าหน้าที่การเงินรับหลักฐานการขอเบิก	๓ นาที	เจ้าหน้าที่การเงิน	ระยะเวลาอาจเปลี่ยนแปลงได้ตามความเหมาะสมและปริมาณงานที่ได้รับ
๒		เจ้าหน้าที่ตรวจสอบหลักฐานการขอเบิก และลงทะเบียนคุมหลักฐานขอเบิก	๑ วัน	เจ้าหน้าที่การเงิน	
๓		จนท.จัดทำบงหนำรายการขอเบิกและบันทึกอนุมัติขอเบิก	๑ วัน	เจ้าหน้าที่การเงิน	
๔		ผอ.สพป. หรือผู้ที่ได้รับมอบหมายอนุมัติ	๑ วัน	ผอ.สพป.	
๕		บันทึกรายการขอเบิกเงินจากคลังในระบบ GFMS	๕ นาที	เจ้าหน้าที่การเงิน	
๖		พิมพ์รายงานขอเบิกเงินจากระบบ GFMS	๓ นาที	เจ้าหน้าที่การเงิน	
๗		บันทึกการวางเบิกในสมุดคู่มือวางฎีกาเบิกเงินจากคลัง และทะเบียนคุมการปฏิบัติงานใน GFMS เสนอผอ.สพป. หรือผู้ที่ได้รับมอบหมายอนุมัติ	๑ วัน	เจ้าหน้าที่การเงิน	
๘		คลังจังหวัดอนุมัติการเบิก	๒๐ นาที (ตามปฏิทินการปฏิบัติงาน)	เจ้าหน้าที่การเงิน	
๙		จัดส่งหลักฐานการจ่ายให้เจ้าหน้าที่บัญชี	๑๐ นาที	เจ้าหน้าที่การเงิน	
เอกสารอ้างอิง พระราชกฤษฎีกาเงินสวัสดิการเกี่ยวกับการรักษาพยาบาล พ.ศ.๒๕๕๓ และที่แก้ไขเพิ่มเติม (ฉบับที่ ๒) พ.ศ.๒๕๕๕ พระราชกฤษฎีกาเงินสวัสดิการเกี่ยวกับการศึกษาของบุตร พ.ศ.๒๕๒๓ ซึ่งแก้ไขเพิ่มเติมโดยพระราชกฤษฎีกาเงินสวัสดิการเกี่ยวกับการศึกษาของบุตร (ฉบับที่ ๗) พ.ศ.๒๕๕๔					