

คู่มือการปฏิบัติงาน

งานพัสดุ

โดย

นางสาวจริญา สายกระโทก

นักวิชาการพัสดุ ชำนาญการ

กลุ่มบริหารงานการเงินและสินทรัพย์

สำนักงานเขตพื้นที่การศึกษาประถมศึกษาบุรีรัมย์ เขต 3

สังกัด สำนักงานคณะกรรมการการศึกษาขั้นพื้นฐาน

คำนำ

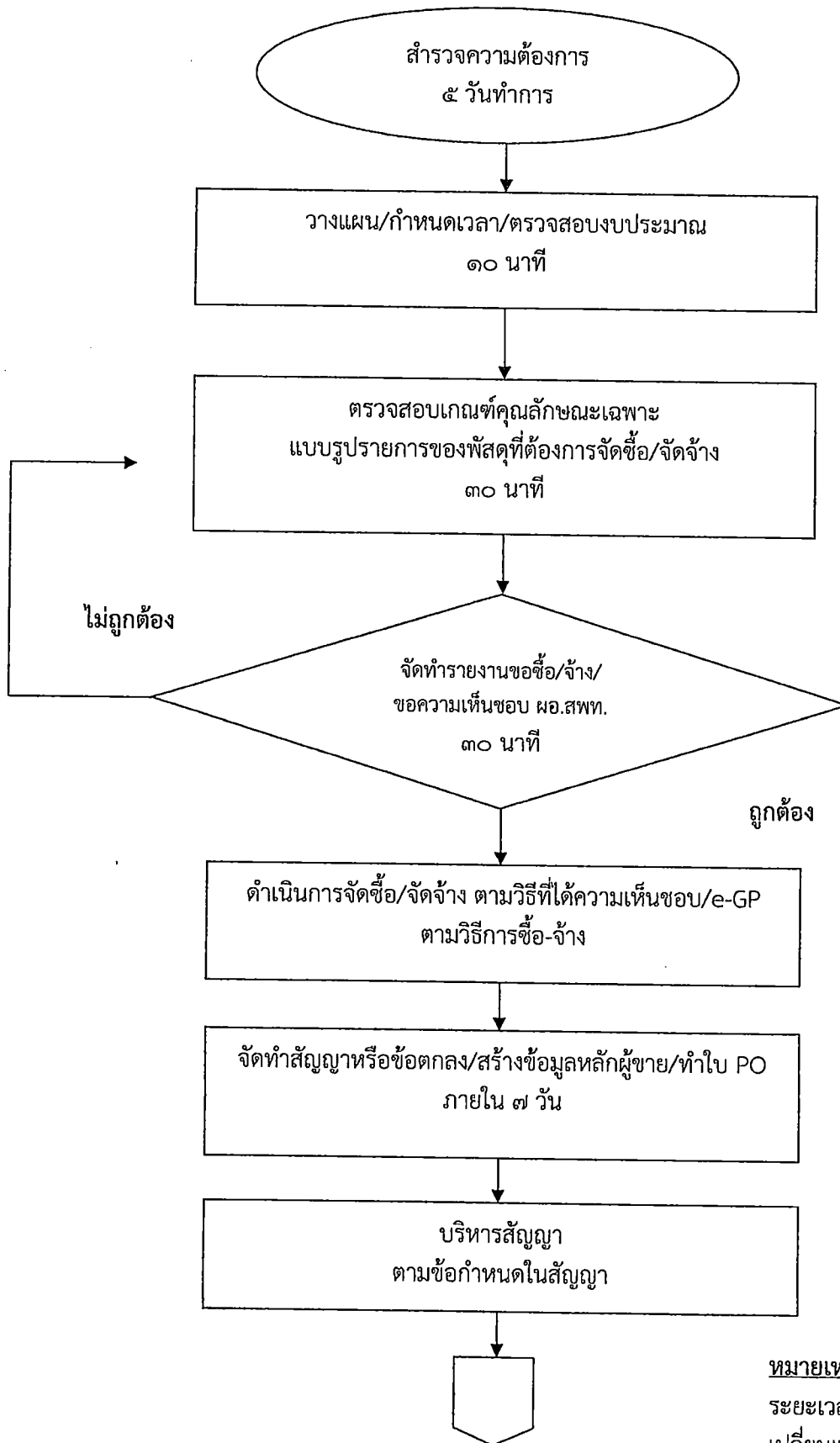
คู่มือการปฏิบัติงานด้านพัสดุ เพื่องานบริหารงานพัสดุของกลุ่มบริหารงานการเงินและสินทรัพย์ สำนักงานเขตพื้นที่การศึกษาประถมศึกษาบุรีรัมย์ เขต 3 เป็นคู่มือที่จัดทำขึ้นเพื่อพัฒนางานหรือปรับปรุงงานในหน้าที่รับผิดชอบ ให้มีประสิทธิภาพมากยิ่งขึ้น ซึ่งเป็นคู่มือเกี่ยวกับการจัดทำงานด้านพัสดุของกลุ่มบริหารงานการเงินและสินทรัพย์ สำนักงานเขตพื้นที่การศึกษาประถมศึกษาบุรีรัมย์ เขต 3 ผู้รวบรวมได้อธิบายขั้นตอนการใช้งานในส่วนที่สำคัญและจำเป็น เพื่อให้ผู้ใช้งานหรือผู้ที่สนใจสามารถนำคู่มือนี้ไปประยุกต์ใช้งานได้ตรงตามความต้องการ

นางสาวจรินญา สายกระโทก
นักวิชาการพัสดุ ชำนาญการ

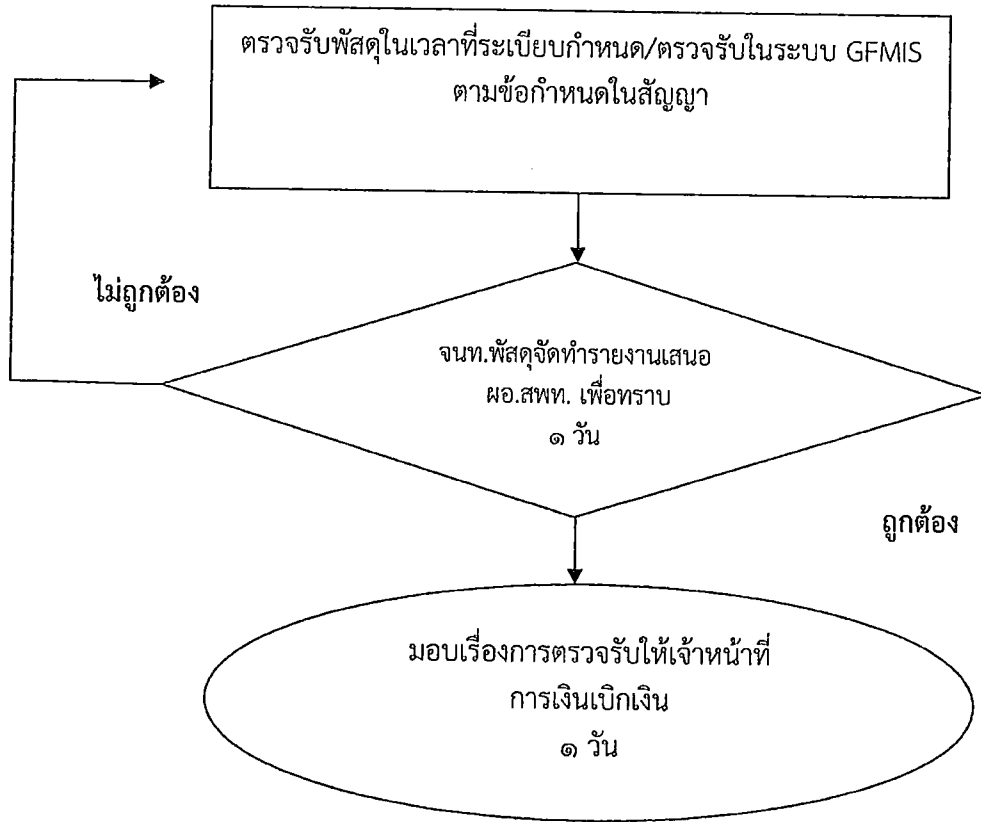


ประเภทเอกสาร : คู่มือขั้นตอนการดำเนินงาน
ชื่อเอกสาร : การจัดซื้อ/จัดจ้าง

การจัดซื้อ/จัดจ้าง



หมายเหตุ
ระยะเวลาอาจ
เปลี่ยนแปลงได้ตาม
ความเหมาะสมและ
ปริมาณงานที่ได้รับ



หมายเหตุ

ระยะเวลาอาจ
เปลี่ยนแปลงได้ตาม
ความเหมาะสมและ
ปริมาณงานที่ได้รับ

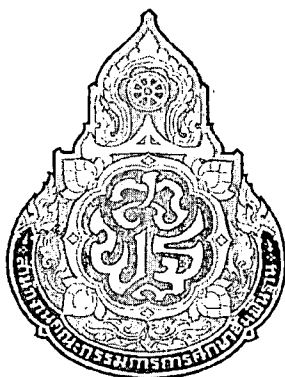
9. สรุปมาตรฐานกระบวนการ

ชื่องาน การจัดซื้อ/จัดจ้าง		ส่วนราชการ กลุ่มบริหารงานการเงินและสินทรัพย์		รหัสเอกสาร	
มาตรฐานคุณภาพงาน : เพื่อให้การจัดหาพัสดุทันตามกำหนดเวลาที่ต้องการใช้และดำเนินการจัดซื้อ จัดจ้าง ถูกต้องตามระเบียบ					
ตัวชี้วัดที่สำคัญของกระบวนการ : ร้อยละการปฏิบัติที่ถูกต้องของขั้นตอนการจัดหาพัสดุและถูกต้องตามระเบียบ					
ลำดับที่	ผังขั้นตอนการดำเนินงาน	รายละเอียดงาน	เวลาดำเนินการ	ผู้รับผิดชอบ	หมายเหตุ
1		สำรวจความต้องการใช้พัสดุของกลุ่มใน สพท.	5 วันทำการ	เจ้าหน้าที่พัสดุ	ระยะเวลาอาจเปลี่ยนแปลงได้ตามความเหมาะสมและปริมาณงานที่ได้รับ
2		วางแผน กำหนดเวลา ตรวจสอบงบประมาณที่จะใช้ดำเนินการ	10 นาที	เจ้าหน้าที่พัสดุ	
3		ตรวจสอบเกณฑ์คุณลักษณะแบบรูปรายการ	30 นาที	เจ้าหน้าที่พัสดุ	
4		จัดทำรายงานขอซื้อ/จ้าง เสนอขอความเห็นชอบ ผอ.สปท.	30 นาที	ผอ.สปท.	
5		ดำเนินการจัดซื้อ/จัดจ้าง ตามวิธีการที่ได้รับความเห็นชอบเพื่อจัดทำ e- GP	ตามวิธีการซื้อ-จ้าง	เจ้าหน้าที่พัสดุ	

9. สรุปมาตรฐานกระบวนการ

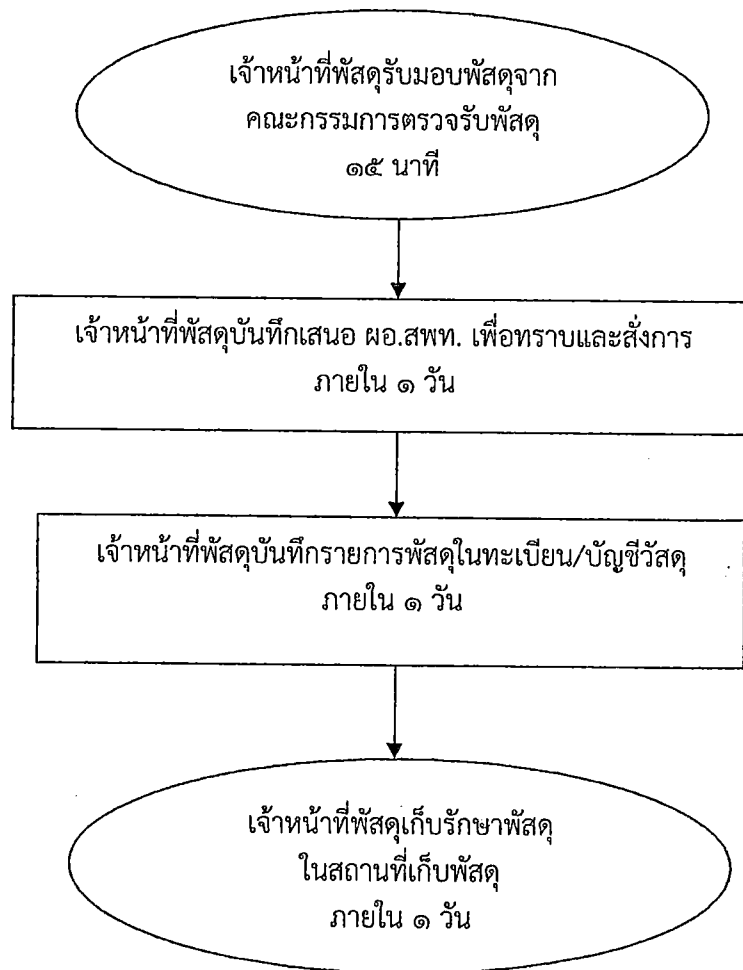
ลำดับที่	ผังขั้นตอนการดำเนินงาน	รายละเอียดงาน	เวลาดำเนินการ	ผู้รับผิดชอบ	หมายเหตุ
ชื่องาน การจัดซื้อ/จัดจ้าง ส่วนราชการ กลุ่มบริหารงานการเงินและสินทรัพย์ รหัสเอกสาร					
มาตรฐานคุณภาพงาน : เพื่อให้การจัดหาพัสดุทันตามกำหนดเวลาที่ต้องการใช้และดำเนินการจัดซื้อ จัดจ้าง ถูกต้องตามระเบียบ					
หัวข้อที่สำคัญของกระบวนการ : ร้อยละการปฏิบัติที่ถูกต้องของขั้นตอนการจัดหาพัสดุและถูกต้องตามระเบียบ					
6		จัดทำสัญญาหรือข้อตกลง/สร้างข้อมูลหลักผู้ขาย/ทำใบ PO	ภายใน 7 วัน	เจ้าหน้าที่พัสดุ/ ผู้ขาย-ผู้รับจ้าง	ระยะเวลาอาจเปลี่ยนแปลง
7		บริหารสัญญา	ตามข้อกำหนดในสัญญา	เจ้าหน้าที่พัสดุ/ คณะกรรมการฯ	ได้ตามความเหมาะสมและ
8		ตรวจรับพัสดุภายในเวลาที่ระบุฯ กำหนด / ตรวจรับในระบบ GFMS	ตามข้อกำหนดในสัญญา	เจ้าหน้าที่พัสดุ/ คณะกรรมการฯ	ปริมาณงานที่ได้รับ
9		จัดทำรายงานเสนอ ผอ.สพท. เพื่อทราบ	1 วัน	ผอ.สพท.	
10		มอบเอกสารการจัดซื้อจัดจ้างให้เจ้าหน้าที่การเงิน-เบิกเงินเพื่อจ่ายผู้ขาย/ผู้รับจ้าง	1 วัน	เจ้าหน้าที่พัสดุ/ เจ้าหน้าที่การเงิน	

คู่มือการปฏิบัติงาน ส่วน
กลุ่มบริหารงาน



ประเภทเอกสาร : คู่มือขั้นตอนการดำเนินงาน
ชื่อเอกสาร : การควบคุมพัสดุ (การเก็บรักษาพัสดุ)

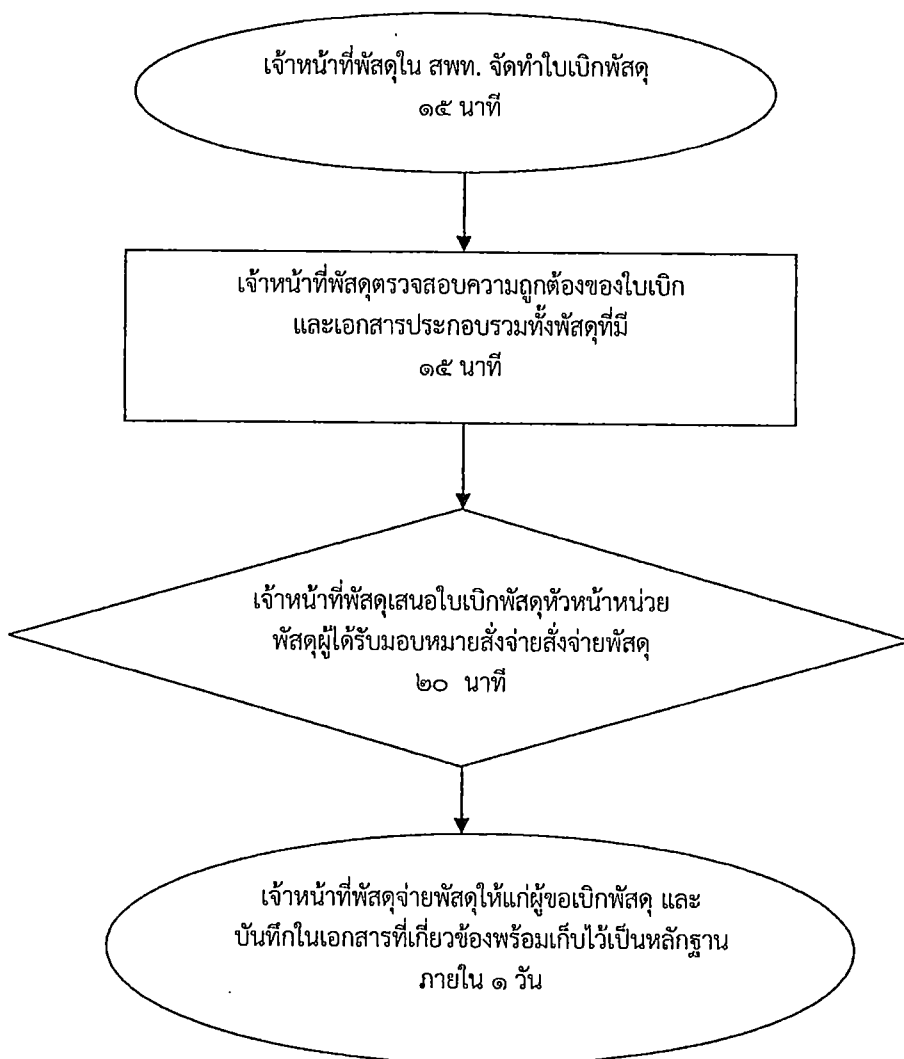
การเก็บรักษาพัสดุ



หมายเหตุ

ระยะเวลาอาจ
เปลี่ยนแปลงได้ตาม
ความเหมาะสมและ
ปริมาณงานที่ได้รับ

การควบคุมพัสดุ (การเบิก - จ่ายพัสดุ)

**หมายเหตุ**

ระยะเวลาอาจ

เปลี่ยนแปลงได้ตาม

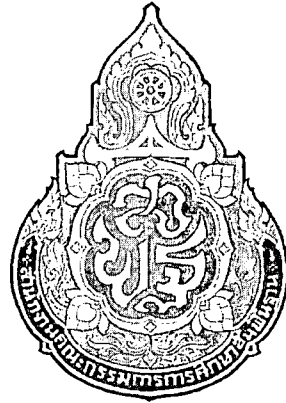
ความเหมาะสมและ

ปริมาณงานที่ได้รับ

9. สรุปมาตรฐานกระบวนการ

ชื่องาน การควบคุมพัสดุ (การเก็บรักษาพัสดุ)		ส่วนราชการ กลุ่มบริหารงานการเงินและสินทรัพย์		รหัสเอกสาร	
มาตรฐานคุณภาพงาน : การควบคุมพัสดุ (การเก็บรักษาพัสดุ) ต้องเป็นระบบตามขั้นตอนที่ระเบียบกำหนด					
ตัวชี้วัดที่สำคัญของกระบวนการ : ร้อยละการปฏิบัติที่ถูกต้องของขั้นตอนการควบคุมพัสดุ (การเก็บรักษาพัสดุ) ตามที่ระเบียบกำหนด					
ลำดับที่	ผังขั้นตอนการดำเนินงาน	รายละเอียดงาน	เวลาดำเนินการ	ผู้รับผิดชอบ	หมายเหตุ
1		เจ้าหน้าที่พัสดุรับมอบพัสดุจากคณะกรรมการตรวจรับพัสดุ	15 นาที	เจ้าหน้าที่พัสดุ	ระยะเวลาอาจเปลี่ยนแปลง ได้ตามความเหมาะสมและปริมาณงานที่ได้รับ
2		เจ้าหน้าที่พัสดুবันทักเสนอ ผอ.สพท. เพื่อทราบและสั่งการ	ภายใน 1 วัน	เจ้าหน้าที่พัสดุ	
3		เจ้าหน้าที่พัสดুবันทักรายการพัสดุในทะเบียนบัญชี/วัสดุ	ภายใน 1 วัน	เจ้าหน้าที่พัสดุ	
4		เจ้าหน้าที่พัสดุเก็บรักษาพัสดุในสถานที่เก็บพัสดุ	ภายใน 1 วัน	เจ้าหน้าที่พัสดุ	

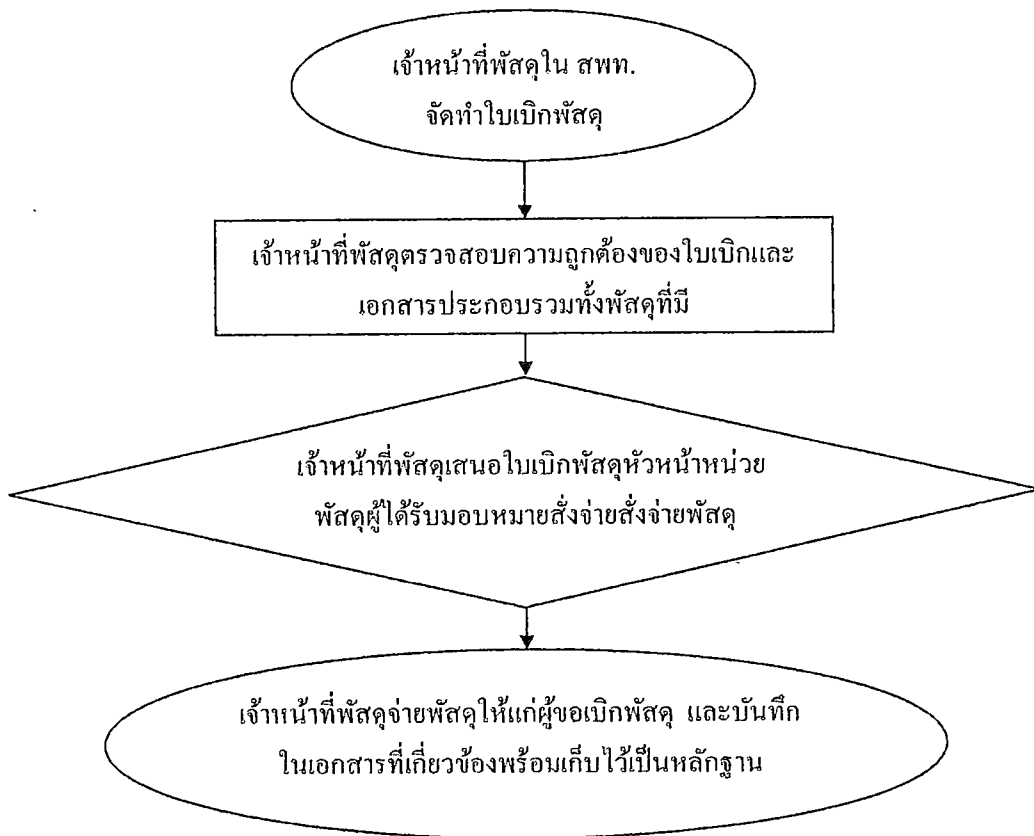
ผู้ดูแล



ประเภทเอกสาร : คู่มือขั้นตอนการดำเนินงาน
ชื่อเอกสาร : การควบคุมพัสดุ (การเบิก - จ่ายพัสดุ)

6. Flow Chart การปฏิบัติงาน

การควบคุมพัสดุ (การเบิก - จ่ายพัสดุ)



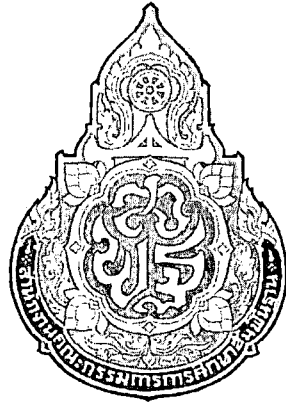
7. แบบฟอร์มที่ใช้

7.1 ใบเบิกพัสดุ ทะเบียน/บัญชีวัสดุ

9. สรุปมาตรฐานกระบวนการงาน

ชื่องาน การควบคุมพัสดุ (การเบิก - จ่ายพัสดุ)		ส่วนราชการ กลุ่มบริหารงานการเงินและสินทรัพย์	รหัสเอกสาร		
มาตรฐานคุณภาพงาน : การควบคุมพัสดุ (การเบิก - จ่ายพัสดุ) ต้องเป็นระบบตามขั้นตอนที่ระเบียบกำหนด					
ตัวชี้วัดที่สำคัญของกระบวนการ : ร้อยละการปฏิบัติที่ถูกต้องเป็นระบบของขั้นตอนที่ระเบียบกำหนด					
ลำดับที่	ผังขั้นตอนการดำเนินงาน	รายละเอียดงาน	เวลาดำเนินการ	ผู้รับผิดชอบ	หมายเหตุ
1	<pre> graph TD A([Start]) --> B[Process] B --> C{Decision} C --> D([End]) </pre>	เจ้าหน้าที่พัสดุใน สพท. จัดทำใบเบิกพัสดุ	15 นาที	เจ้าหน้าที่พัสดุ	ระยะเวลาอาจเปลี่ยนแปลงได้ตามความเหมาะสมและปริมาณงานที่ได้รับ
2		เจ้าหน้าที่พัสดुरวบรวมความถูกต้องของใบเบิกและเอกสารประกอบรวมทั้งพัสดุที่มี	15 นาที	เจ้าหน้าที่พัสดุ	
3		เจ้าหน้าที่พัสดุเสนอใบเบิกพัสดุให้หัวหน้าหน่วยพัสดุผู้ได้รับมอบหมาย สั่งจ่ายพัสดุ	20 นาที	หน.หน่วยพัสดุ	
4		เจ้าหน้าที่พัสดุจ่ายพัสดุให้แก่ผู้ขอเบิกพัสดุและบันทึกในเอกสารที่เกี่ยวข้อง พร้อมเก็บไว้เป็นหลักฐาน	ภายใน 1 วัน	เจ้าหน้าที่พัสดุ	

และ
คู่มือ
ปฏิบัติการ
บัญชี



ประเภทเอกสาร : คู่มือขั้นตอนการดำเนินงาน
ชื่อเอกสาร : การควบคุมพัสดุ (การยืมพัสดุ)

1. ชื่องาน

การควบคุมพัสดุ (การยืมพัสดุ)

2. วัตถุประสงค์

เพื่อให้การยืมพัสดุ ถูกต้องเป็นระบบตามขั้นตอนที่ระเบียบกำหนด

3. ขอบเขตของงาน

การยืมพัสดุ ประกอบด้วย การยืมและการควบคุมแต่ไม่รวมถึงการดำเนินการในระบบ GFMIS ซึ่งผู้ปฏิบัติงานจะต้องจัดทำคู่มือการปฏิบัติงานของตนเองตามที่ได้รับมอบหมายงาน

4. คำจำกัดความ

5. ขั้นตอนการปฏิบัติงาน

การยืมพัสดุ

5.1 ผู้ยืมทำใบยืมต่อเจ้าหน้าที่ผู้รับผิดชอบ

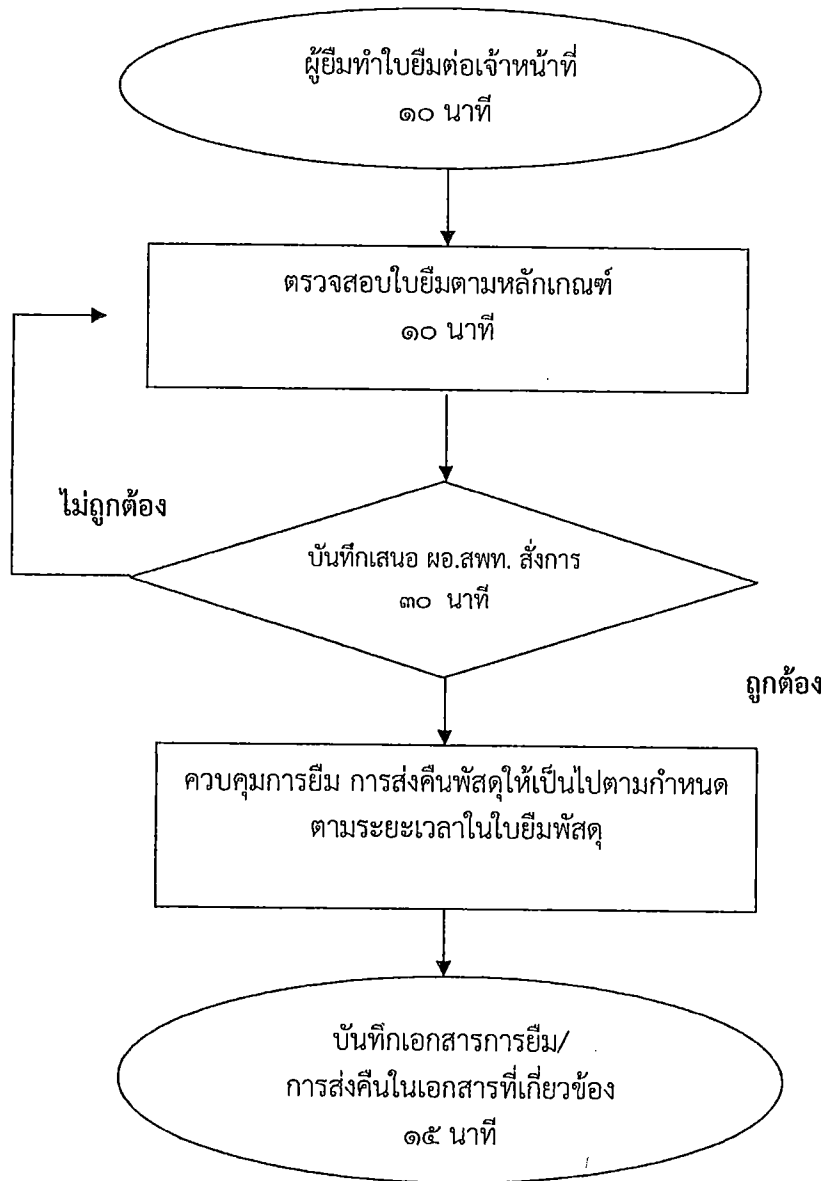
5.2 เจ้าหน้าที่ตรวจสอบใบยืมตามหลักเกณฑ์

5.3 บันทึกเสนอ ผอ.สพท. สั่งการ

5.4 เจ้าหน้าที่ควบคุมการยืม การส่งคืนพัสดุให้เป็นไปตามกำหนด

5.5 เจ้าหน้าที่บันทึกเอกสารการยืม/การส่งคืน ในเอกสารที่เกี่ยวข้อง

การยืมพัสดุ

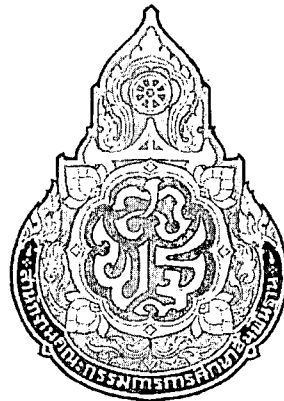


หมายเหตุ
ระยะเวลาอาจ
เปลี่ยนแปลงได้ตาม
ความเหมาะสมและ
ปริมาณงานที่ได้รับ

9. สรุปมาตรฐานกระบวนการ

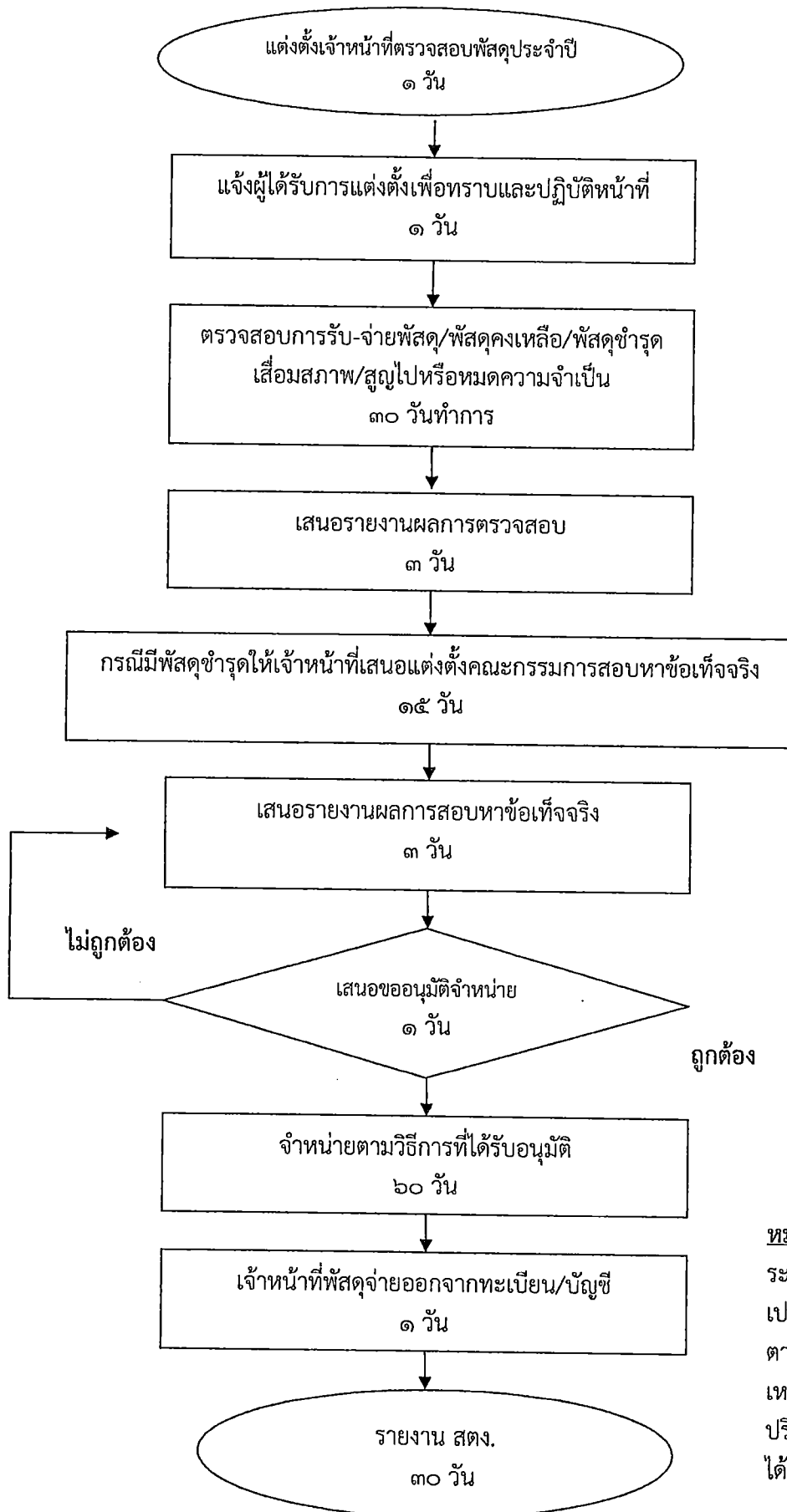
แบบประเมินผู้ปฏิบัติงาน

ชื่องาน การควบคุมพัสดุ (การยืมพัสดุ)		ส่วนราชการ กลุ่มบริหารงานการเงินและพัสดุ		รหัสเอกสาร	
มาตรฐานคุณภาพงาน : เพื่อให้การจัดหาพัสดุนั้นมีความกำหนดเวลาที่ต้องการใช้และดำเนินการจัดซื้อ จัดจ้าง ถูกต้องตามระเบียบ					
ตัวชี้วัดที่สำคัญของกระบวนการ : ร้อยละการปฏิบัติที่ถูกต้องของขั้นตอนการจัดหาพัสดุและถูกต้องตามระเบียบ					
ลำดับที่	ผังขั้นตอนการดำเนินงาน	รายละเอียดงาน	เวลาดำเนินการ	ผู้รับผิดชอบ	หมายเหตุ
1	<pre> graph TD Start([Start]) --> Step1[] Step1 --> Step2[] Step2 --> Decision{ } Decision -- "ไม่ถูกต้อง" --> Step2 Decision -- "ถูกต้อง" --> Step4[] Step4 --> End([End]) </pre>	ผู้ยืมทำใบยืมต่อเจ้าหน้าที่	10 นาที	เจ้าหน้าที่พัสดุ	ระยะเวลาอาจเปลี่ยนแปลงได้ตามความเหมาะสมและปริมาณงานที่ได้รับ
2		เจ้าหน้าที่ตรวจสอบใบยืมตามหลักเกณฑ์	10 นาที	เจ้าหน้าที่พัสดุ	
3		บันทึกเสนอ ผอ.สพท. สั่งการ	30 นาที	ผอ.สพท.	
4		เจ้าหน้าที่ควบคุมระยะเวลาการยืม การส่งคืนพัสดุให้เป็นไปตามกำหนด	ตามระยะเวลาในใบยืมพัสดุ	เจ้าหน้าที่พัสดุ	
5		บันทึกเอกสารการยืม/การส่งคืนในเอกสารที่เกี่ยวข้อง	15 นาที	เจ้าหน้าที่พัสดุ	



ประเภทเอกสาร : คู่มือขั้นตอนการดำเนินงาน
ชื่อเอกสาร : การตรวจสอบพัสดุประจำปี

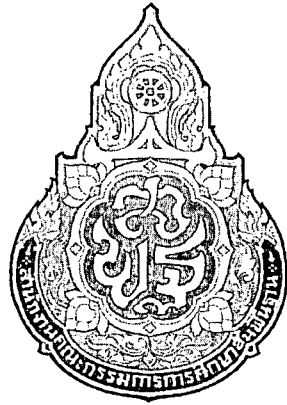
การตรวจสอบพัสดุประจำปี



หมายเหตุ
ระยะเวลาอาจ
เปลี่ยนแปลงได้
ตามความ
เหมาะสมและ
ปริมาณงานที่
ได้รับ

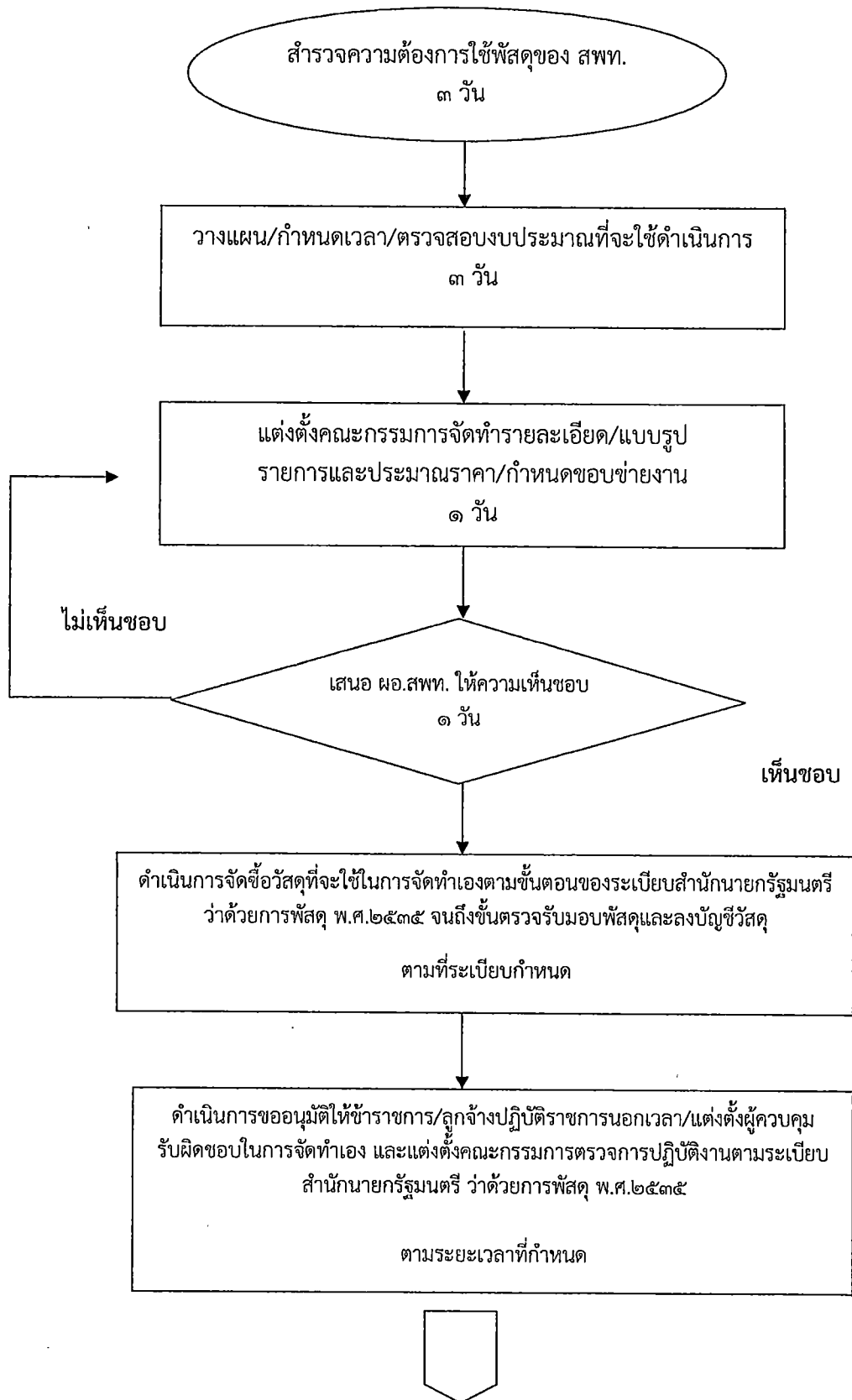
9. สรุปมาตรฐานกระบวนการ

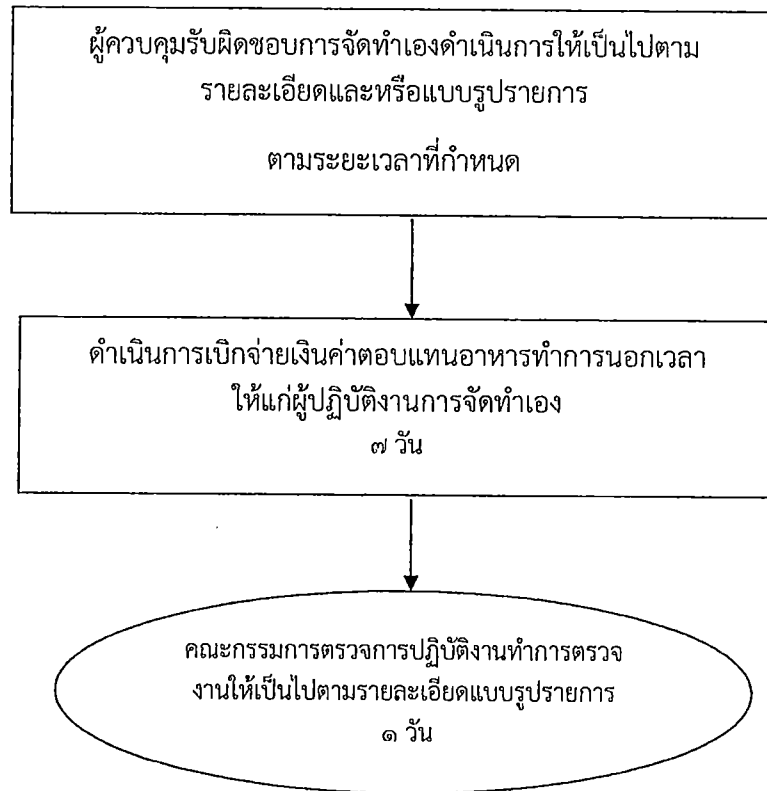
ชื่องาน การตรวจสอบพัสดุประจำปี		ส่วนราชการ กลุ่มบริหารงานการเงินและสินทรัพย์	รหัสเอกสาร		
มาตรฐานคุณภาพงาน : การตรวจสอบพัสดุประจำปี ถูกต้องเป็นระบบตามขั้นตอนที่ระบุที่กำหนด					
ตัวชี้วัดที่สำคัญของกระบวนการ : ร้อยละการปฏิบัติที่ถูกต้องของขั้นตอนการตรวจสอบพัสดุประจำปี ตามที่ระบุที่กำหนด					
ลำดับที่	ผังขั้นตอนการดำเนินงาน	รายละเอียดงาน	เวลาดำเนินการ	ผู้รับผิดชอบ	หมายเหตุ
1		เจ้าหน้าที่บันทึกเสนอแต่งตั้งเจ้าหน้าที่ตรวจสอบพัสดุประจำปี	1 วัน	เจ้าหน้าที่พัสดุ	ระยะเวลาอาจเปลี่ยนแปลงได้ตามความเหมาะสมและปริมาณงานที่ได้รับ
2		เจ้าหน้าที่แจ้งผู้ได้รับการแต่งตั้งทราบเพื่อปฏิบัติหน้าที่	1 วัน	เจ้าหน้าที่พัสดุ	
3		เจ้าหน้าที่ที่ได้รับแต่งตั้งตรวจสอบการรับ-จ่าย พัสดุ/พัสดุคงเหลือ/พัสดุชำรุดเสื่อมสภาพ/สูญไปหรือหมดความจำเป็น	30 วันทำการ	เจ้าหน้าที่พัสดุ	
4		เจ้าหน้าที่เสนอรายงานผลการตรวจสอบต่อ ผอ.สพท. และ สดง.	3 วัน	เจ้าหน้าที่พัสดุ	
5		กรณีมีพัสดุชำรุดให้เจ้าหน้าที่เสนอแต่งตั้งคณะกรรมการสอบหาข้อเท็จจริง	15 วัน	เจ้าหน้าที่พัสดุ	
6		เจ้าหน้าที่เสนอรายงานผลการสอบหาข้อเท็จจริงเพื่อ ผอ.สพท. สั่งการ	3 วัน	เจ้าหน้าที่พัสดุ	
7		เสนอขออนุมัติจำหน่าย	1 วัน	เจ้าหน้าที่พัสดุ	
8		จำหน่ายตามวิธีการที่ได้รับอนุมัติ	60 วัน	ผอ.สพท.	
9		เจ้าหน้าที่พัสดุลงจ่ายออกจากทะเบียน/บัญชี	1 วัน	เจ้าหน้าที่พัสดุ	
10		รายงานสำนักงานตรวจเงินแผ่นดินทราบ	30 วัน	เจ้าหน้าที่พัสดุ	



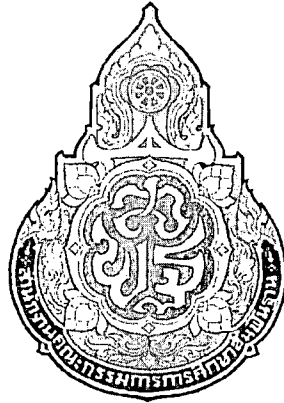
ประเภทเอกสาร : คู่มือขั้นตอนการดำเนินงาน
ชื่อเอกสาร : การจัดทำเอง

การจัดทำเอง





หมายเหตุ
ระยะเวลาอาจ
เปลี่ยนแปลงได้ตาม
ความเหมาะสมและ
ปริมาณงานที่ได้รับ



ประเภทเอกสาร : คู่มือขั้นตอนการดำเนินงาน
ชื่อเอกสาร : การขอขึ้นทะเบียนที่ราชพัสดุ

1. ชื่องาน

การขอขึ้นทะเบียนที่ราชพัสดุ

2. วัตถุประสงค์

เพื่อให้การขอขึ้นทะเบียนที่ราชพัสดุถูกต้องตามขั้นตอนพระราชบัญญัติที่ราชพัสดุ พ.ศ. 2518 กฎกระทรวงว่าด้วยหลักเกณฑ์ และวิธีการปกครองดูแล บำรุงรักษา ใช้และจัดหาผลประโยชน์เกี่ยวกับที่ราชพัสดุ พ.ศ. 2546

3. ขอบเขตของงาน

การขอขึ้นทะเบียนที่ราชพัสดุ ตามพระราชบัญญัติที่ราชพัสดุ พ.ศ. 2518 กฎกระทรวงว่าด้วยหลักเกณฑ์ และวิธีการปกครองดูแล บำรุงรักษา ใช้และจัดหาผลประโยชน์เกี่ยวกับที่ราชพัสดุ พ.ศ. 2546 แต่ไม่รวมถึงการดำเนินการบริหารสินทรัพย์ในระบบ GFMS ซึ่งผู้ปฏิบัติงานจะต้องจัดทำคู่มือการปฏิบัติงานของตนเองตามที่ได้รับมอบหมายงาน

4. คำจำกัดความ

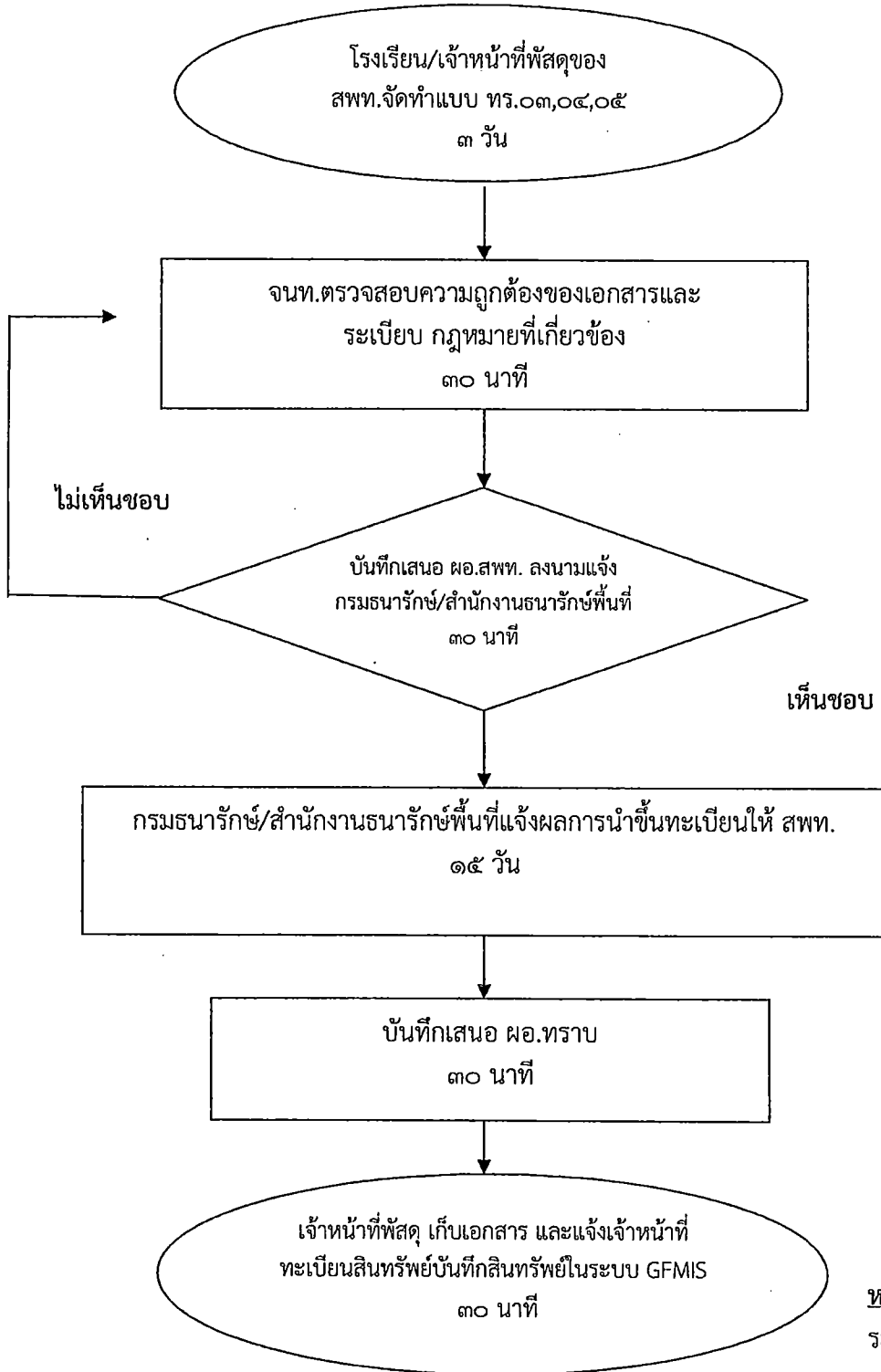
การขึ้นทะเบียนที่ราชพัสดุ หมายถึง การรับรายการที่ดินหรือสิ่งปลูกสร้างมาลงทะเบียนที่ราชพัสดุ โดยให้รหัสและหมายเลขสำหรับที่ดินและสิ่งปลูกสร้างนั้น โดยผู้มีอำนาจจัดทำทะเบียนที่ราชพัสดูลงนามรับรองเป็นหลักฐาน

5. ขั้นตอนการปฏิบัติงาน

การขอขึ้นทะเบียนที่ราชพัสดุ

- 5.1 โรงเรียน/เจ้าหน้าที่พัสดุของ สพท.จัดทำแบบ ทร.03, 04, 05
- 5.2 เจ้าหน้าที่ตรวจสอบความถูกต้องของเอกสารและระเบียบ กฎหมายที่เกี่ยวข้อง
- 5.3 เจ้าหน้าที่บันทึกเสนอ ผอ.สปท.ลงนามแจ้งกรมธนารักษ์/สำนักงานธนารักษ์พื้นที่
- 5.4 กรมธนารักษ์/สำนักงานธนารักษ์พื้นที่แจ้งผลการนำขึ้นทะเบียนให้ สปท.
- 5.5 เจ้าหน้าที่บันทึกเสนอ ผอ.สปท. ทราบ
- 5.6 เจ้าหน้าที่พัสดุ เก็บเอกสาร แบบ ทร. 03, 04, 05 ที่กรมธนารักษ์/สำนักงานธนารักษ์พื้นที่ส่งกลับมาไว้เป็นหลักฐานและแจ้งเจ้าหน้าที่ทะเบียนสินทรัพย์ บันทึกสินทรัพย์ในระบบ GFMS

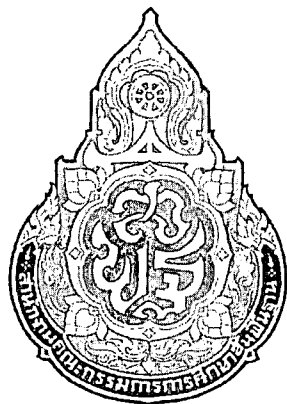
การขอขึ้นทะเบียนที่ราชพัสดุ



หมายเหตุ
ระยะเวลาอาจ
เปลี่ยนแปลงได้
ตามความ
เหมาะสมและ
ปริมาณงานที่
ได้รับ

9. สรุปมาตรฐานกระบวนการงาน

ชื่องาน การขอขึ้นทะเบียนที่ราชพัสดุ		ส่วนราชการ กลุ่มบริหารงานการเงินและสินทรัพย์	รหัสเอกสาร		
มาตรฐานคุณภาพงาน : การขอขึ้นทะเบียนที่ราชพัสดุถูกต้องตามขั้นตอนและระเบียบที่กำหนด					
ตัวชี้วัดที่สำคัญของกระบวนการงาน : ร้อยละการปฏิบัติที่ถูกต้องของขั้นตอนการขอขึ้นทะเบียนที่ราชพัสดุ					
ลำดับที่	ผังขั้นตอนการดำเนินงาน	รายละเอียดงาน	เวลาดำเนินการ	ผู้รับผิดชอบ	หมายเหตุ
1	<pre> graph TD Start([Start]) --> Step2[] Step2 --> Step3{ } Step3 -- "ไม่เห็นชอบ" --> Step2 Step3 -- "เห็นชอบ" --> Step4[] Step4 --> Step5[] Step5 --> End([End]) </pre>	โรงเรียน/กลุ่มงานอาคารสถานที่ของ สพท.จัดทำแบบ ทร.03,04,05	3 วัน	เจ้าหน้าที่พัสดุ/ จนท.การเงิน ร.ร.	ระยะเวลาอาจ เปลี่ยนแปลง ได้ตามความ ได้
2		เจ้าหน้าที่ตรวจสอบความถูกต้องของเอกสารและระเบียบ กฎหมายที่เกี่ยวข้อง	30 นาที	เจ้าหน้าที่พัสดุ	เหมาะสมและ ปริมาณงาน ที่ได้รับ
3		เจ้าหน้าที่บันทึกเสนอ ผอ.สพท.ลงนามแจ้งกรมธนารักษ์/สำนักงาน ธนารักษ์พื้นที่	30 นาที	ผอ.สพท.	
4		กรมธนารักษ์/สำนักงานธนารักษ์พื้นที่ แจ้งผลการนำขึ้นทะเบียนให้ สพท.	15 วัน	ธนารักษ์	
5		บันทึกเสนอ ผอ.สพท. ทราบ	30 นาที	เจ้าหน้าที่พัสดุ	
6		เจ้าหน้าที่พัสดุ เก็บเอกสารและแจ้งเจ้าหน้าที่ทะเบียนสินทรัพย์บันทึกสินทรัพย์ในระบบ	30 นาที	เจ้าหน้าที่พัสดุ	
<p>เอกสารอ้างอิง</p> <ol style="list-style-type: none"> พระราชบัญญัติที่ราชพัสดุ พ.ศ. 2518 กฎกระทรวงว่าด้วยหลักเกณฑ์ และวิธีการปกครองดูแล บำรุงรักษา ไร่ และจัดหาผลประโยชน์เกี่ยวกับที่ราชพัสดุ พ.ศ. 2546 					

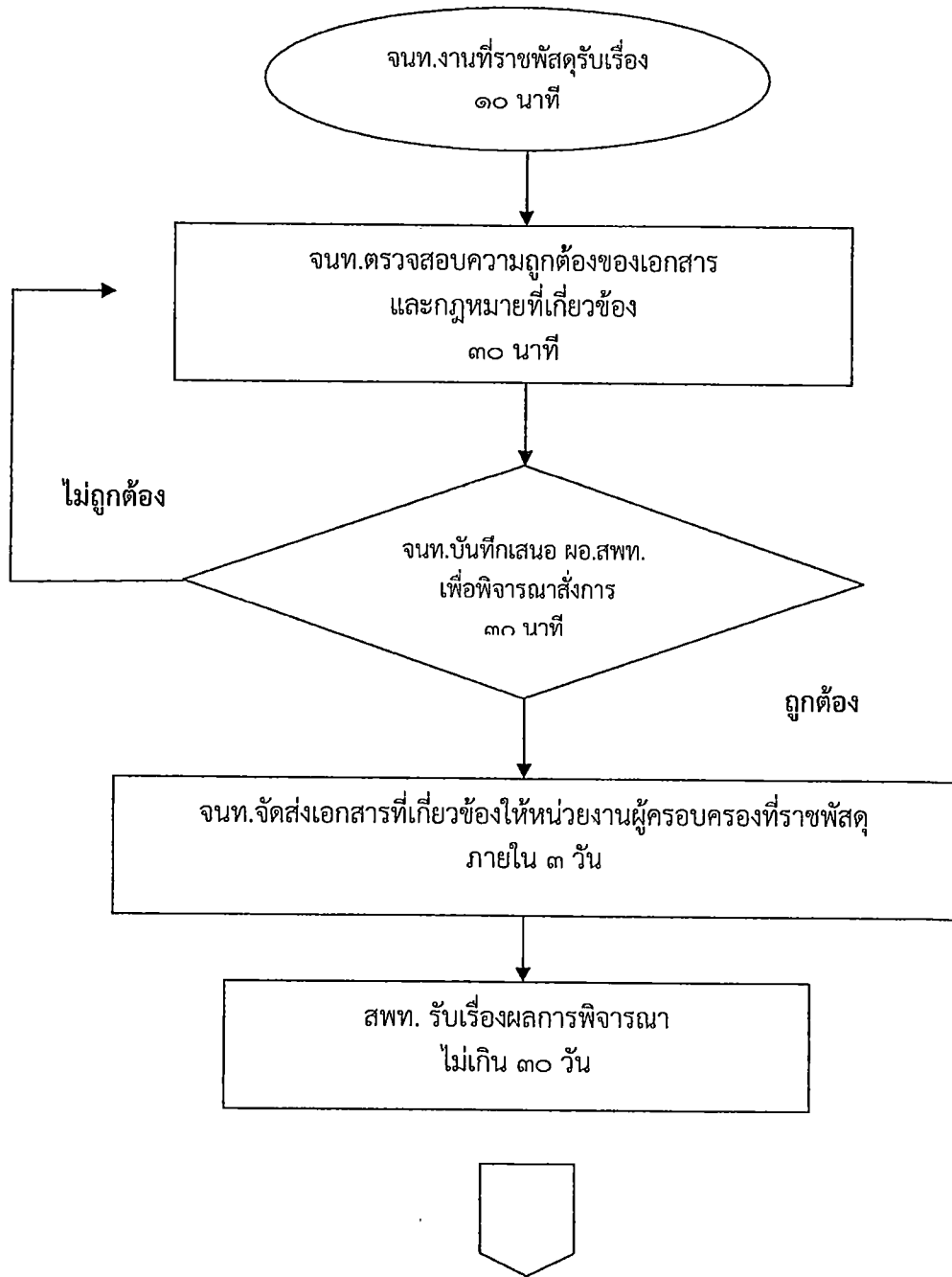


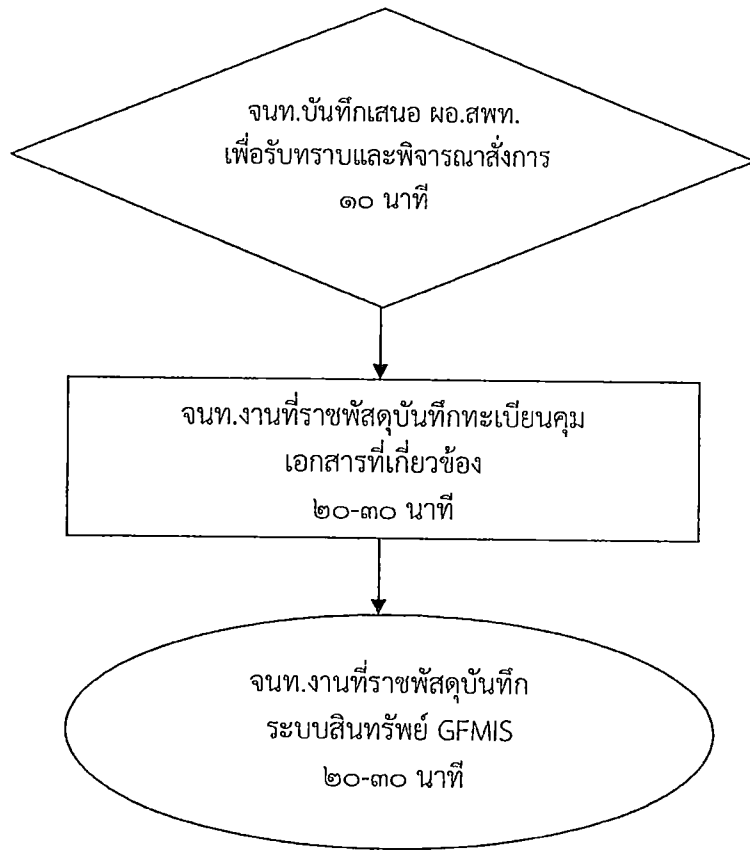
ประเภทเอกสาร : คู่มือขั้นตอนการดำเนินงาน

ชื่อเอกสาร : การขอใช้ที่ราชพัสดุ

(การขอใช้ที่ราชพัสดุของกระทรวง ทบวง
กรม และองค์กรปกครองส่วนท้องถิ่นที่ขอ
ใช้ที่ราชพัสดุในความดูแลครอบครองของ
สถานศึกษา สำนักงานเขตพื้นที่การศึกษา)

การขอใช้ที่ราชพัสดุ (การขอใช้ที่ราชพัสดุของสถานศึกษาที่ขอใช้ที่ราชพัสดุในความดูแลครอบครอง
ของกระทรวง ทบวง กรม และองค์กรปกครองส่วนท้องถิ่น)





หมายเหตุ

ระยะเวลาอาจ
เปลี่ยนแปลงได้ตาม
ความเหมาะสมและ
ปริมาณงานที่ได้รับ

9. แบบฟอร์มสรุปมาตรฐานงาน

ชื่องาน การขอใช้ที่ราชพัสดุ (การขอใช้ที่ราชพัสดุของกระทรวง ทบวง กรมและองค์กรปกครองส่วนท้องถิ่นที่ขอใช้ที่ราชพัสดุในความปลอดภัยและครอบครองของสถานศึกษา สำนักงานเขตพื้นที่การศึกษา)		ส่วนราชการ กลุ่มบริหารงานการเงินและสินทรัพย์	รหัสเอกสาร		
มาตรฐานคุณภาพ : การขอใช้ที่ราชพัสดุเป็นไปด้วยความเรียบร้อยถูกต้อง เป็นระบบ ตามขั้นตอนที่ระบุกำหนด					
ตัวชี้วัดที่สำคัญของกระบวนการ : ร้อยละการปฏิบัติที่ถูกต้องของขั้นตอนการขอใช้ที่ราชพัสดุ					
ลำดับที่	ผังขั้นตอนการดำเนินงาน	รายละเอียดของงาน	เวลาดำเนินการ	ผู้รับผิดชอบ	หมายเหตุ
1		กระทรวง ทบวง กรมหรือองค์กรปกครองส่วนท้องถิ่น ที่ขอใช้บันทึกเหตุผลและความจำเป็นในการขอใช้ มีงบประมาณสำหรับการขอใช้		หน่วยงานที่ขอใช้	ระยะเวลาอาจเปลี่ยนแปลง
2		โรงเรียนประชุมเสนอความเห็นขอกรรมการสถานศึกษาขั้นพื้นฐาน	ภายใน 7 วัน	โรงเรียน	ได้ตามความเหมาะสมและ
3		โรงเรียนจัดส่งเอกสารที่เกี่ยวข้องเสนอ สพท.พิจารณา	ภายใน 3 วัน	โรงเรียน	ปริมาณงานที่ได้รับ
4		เจ้าหน้าที่งานที่ราชพัสดุเสนอ ผอ.สพท.พิจารณา	ภายใน 1 วัน	เจ้าหน้าที่พัสดุ	
5		สพท.ส่งเรื่องให้กรมธนารักษ์และสำนักงานธนารักษ์พื้นที่พิจารณา	ภายใน 1 วัน	ผอ.สพท.	
6		กรมธนารักษ์และสำนักงานธนารักษ์พื้นที่แจ้งผลการพิจารณาให้ สพท.		เจ้าหน้าที่พัสดุ	
7		สพท.แจ้งผลการพิจารณาให้กระทรวง ทบวง กรมหรือองค์กรปกครองส่วนท้องถิ่น ที่ขอใช้	ภายใน 3 วัน	เจ้าหน้าที่พัสดุ	
เอกสารอ้างอิง					
1. กฎกระทรวง (พ.ศ. 2519) ออกตามความในพระราชบัญญัติที่ราชพัสดุ พ.ศ. 2518					
2. หนังสือกระทรวงการคลังด่วนที่สุดที่ กค 0407/ว 90 ลงวันที่ 7 กุมภาพันธ์ 2538					



ประเภทเอกสาร : คู่มือขั้นตอนการดำเนินงาน
ชื่อเอกสาร : การขอรื้อถอนอาคารและสิ่งปลูกสร้าง
ที่ราชพัสดุ

1. ชื่องาน

การขอรื้อถอนอาคารและสิ่งปลูกสร้างที่ราชพัสดุ

2. วัตถุประสงค์

เพื่อให้การขอรื้อถอนอาคารและสิ่งปลูกสร้างถูกต้องตามระเบียบ และแนวปฏิบัติของกระทรวงการคลังเกี่ยวกับรื้อถอนสิ่งปลูกสร้างที่เป็นที่ราชพัสดุ

3. ขอบเขตของงาน

งานการขอรื้อถอนอาคารและสิ่งปลูกสร้าง ตามพระราชบัญญัติที่ราชพัสดุ พ.ศ. 2518 แนวปฏิบัติของกระทรวงการคลังเกี่ยวกับรื้อถอนสิ่งปลูกสร้างที่เป็นที่ราชพัสดุ และแนวปฏิบัติของสำนักงานคณะกรรมการการศึกษาขั้นพื้นฐานเกี่ยวกับแนวปฏิบัติการรื้อถอนและจำหน่ายอาคารเรียนหรือสิ่งปลูกสร้าง วัสดุที่รื้อถอน ต้นไม้ ดิน หรือวัสดุอื่นที่ได้จากที่ราชพัสดุ

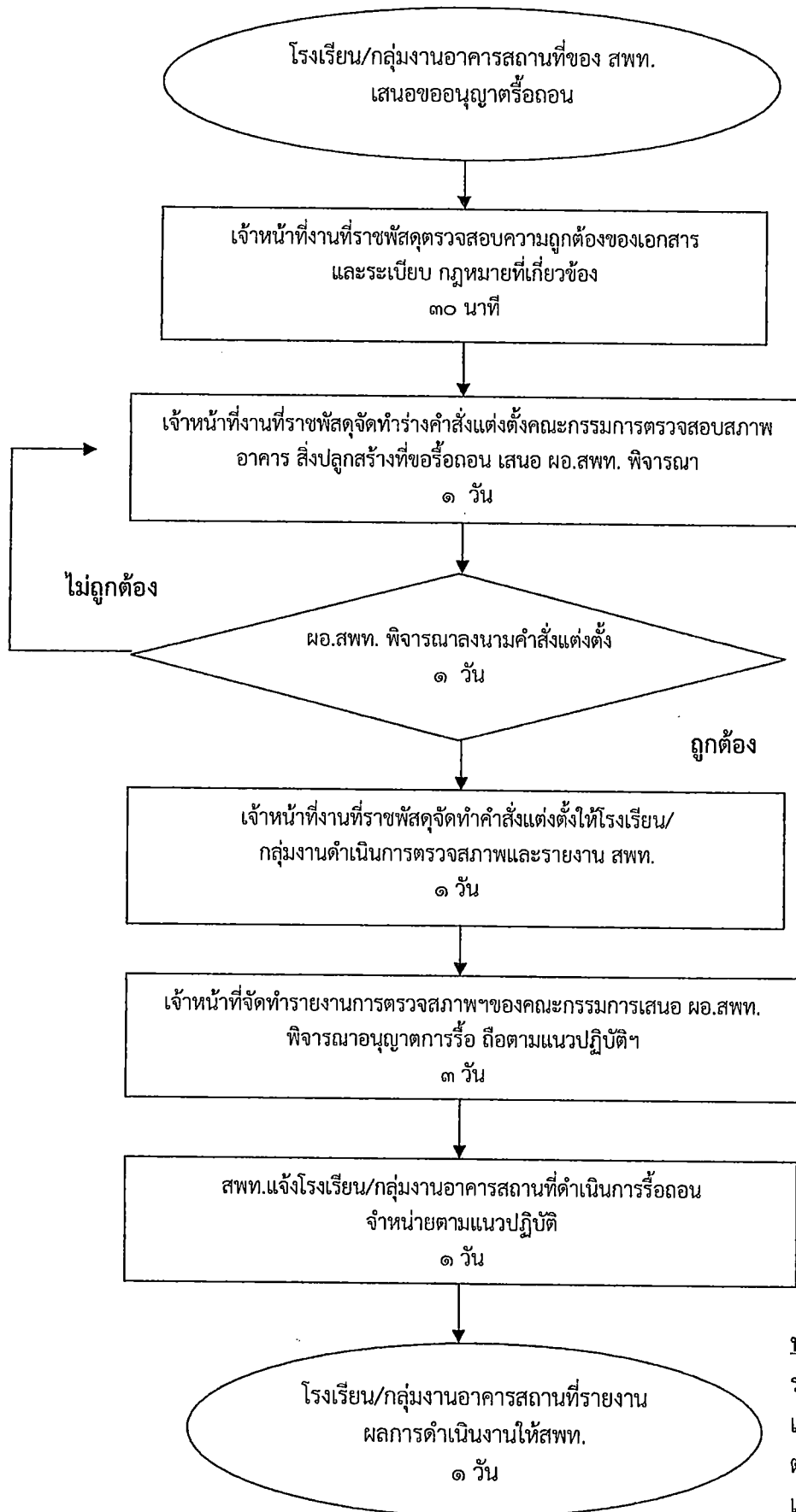
4. คำจำกัดความ

5. ขั้นตอนการปฏิบัติงาน

การขอรื้อถอนอาคารและสิ่งปลูกสร้างที่ราชพัสดุ

- 5.1 โรงเรียน/กลุ่มงานอาคารสถานที่ของ สพท. เสนอขออนุญาตรื้อถอน
- 5.2 เจ้าหน้าที่งานที่ราชพัสดุตรวจสอบความถูกต้องของเอกสารและระเบียบกฎหมายที่เกี่ยวข้อง
- 5.3 เจ้าหน้าที่งานที่ราชพัสดุจัดทำร่างคำสั่งแต่งตั้งคณะกรรมการตรวจสอบสภาพอาคาร สิ่งปลูกสร้างที่ขอรื้อถอน เสนอ ผอ.สพท. พิจารณา
- 5.4 ผอ.สพท.พิจารณาลงนามคำสั่งแต่งตั้ง
- 5.5 เจ้าหน้าที่งานที่ราชพัสดุจัดทำคำสั่งแต่งตั้งให้โรงเรียน/กลุ่มงานดำเนินการตรวจสอบสภาพและรายงาน สพท.
- 5.6 เจ้าหน้าที่จัดทำรายงานการตรวจสอบสภาพฯ ของคณะกรรมการเสนอ ผอ.สพท. พิจารณาอนุญาตการรื้อถอนถือตามแนวปฏิบัติฯ
- 5.7 สพท. แจ้งโรงเรียน/กลุ่มงานอาคารสถานที่ดำเนินการรื้อถอน จำหน่ายตามแนวปฏิบัติ
- 5.8 โรงเรียน/กลุ่มงานอาคารสถานที่รายงานผลการดำเนินงานให้ สพท.

การขอรื้อถอนอาคารและสิ่งปลูกสร้างที่ราชพัสดุ



หมายเหตุ
ระยะเวลาอาจ
เปลี่ยนแปลงได้
ตามความ
เหมาะสมและ
ปริมาณงานที่ได้รับ

9. สรุปมาตรฐานกระบวนการ

ชื่องาน การขอรีดอนอาคารและสิ่งปลูกสร้างที่ราชพัสดุ		ส่วนราชการ กลุ่มบริหารงานการเงินและสินทรัพย์	รหัสเอกสาร		
มาตรฐานคุณภาพงาน : การขอรีดอนอาคารและสิ่งปลูกสร้างถูกต้องตามระเบียบ และแนวปฏิบัติของกระทรวงการคลังเกี่ยวกับรีดอนสิ่งปลูกสร้างที่เป็นที่ราชพัสดุ					
ตัวชี้วัดที่สำคัญของกระบวนการ : ร้อยละการปฏิบัติที่ถูกต้องของขั้นตอนการแนวปฏิบัติของกระทรวงการคลังเกี่ยวกับรีดอนสิ่งปลูกสร้างที่เป็นที่ราชพัสดุ					
ลำดับที่	ผังขั้นตอนการดำเนินงาน	รายละเอียดงาน	เวลาดำเนินการ	ผู้รับผิดชอบ	หมายเหตุ
1		โรงเรียน/กลุ่มงานอาคารสถานที่ของ สพท. เสนอขออนุญาตรีดอน		เจ้าหน้าที่พัสดุ	ระยะเวลาอาจเปลี่ยนแปลง
2		เจ้าหน้าที่งานที่ราชพัสดุตรวจสอบความถูกต้องของเอกสารและระเบียบ กฎหมายที่เกี่ยวข้อง	30 นาที	เจ้าหน้าที่พัสดุ	ได้ตามความเหมาะสมและ
3		เจ้าหน้าที่งานที่ราชพัสดุจัดทำร่างคำสั่งแต่งตั้งคณะกรรมการตรวจสอบสภาพอาคาร สิ่งปลูกสร้างที่ขอรีดอน เสนอ ผอ.สพท. พิจารณา	1 วัน	เจ้าหน้าที่พัสดุ	ปริมาณงานที่ได้รับ
4		ผอ.สพท. พิจารณาลงนามคำสั่งแต่งตั้ง	1 วัน	ผอ.สพท.	
5		เจ้าหน้าที่งานที่ราชพัสดุจัดทำคำสั่งแต่งตั้งให้โรงเรียน/กลุ่มงานดำเนินการตรวจสอบสภาพและรายงาน สพท.	1 วัน	เจ้าหน้าที่พัสดุ	
6		เจ้าหน้าที่จัดทำรายงานการตรวจสอบสภาพฯ ของคณะกรรมการเสนอ ผอ.สพท. พิจารณาอนุญาตการรีดอนถือตามแนวปฏิบัติฯ	3 วัน	เจ้าหน้าที่พัสดุ	
7		สพท.แจ้งโรงเรียน/กลุ่มงานอาคารสถานที่ดำเนินการรีดอน จำหน่ายตามแนวปฏิบัติ	1 วัน	เจ้าหน้าที่พัสดุ	
8		โรงเรียน/กลุ่มงานอาคารสถานที่รายงานผลการดำเนินงานให้ สพท.	1 วัน	เจ้าหน้าที่พัสดุ	
<p>เอกสารอ้างอิง</p> <ol style="list-style-type: none"> พระราชบัญญัติที่ราชพัสดุ พ.ศ. 2518 กฎกระทรวงว่าด้วยหลักเกณฑ์ และวิธีการปกครองดูแล บำรุงรักษา ใช้ และจัดหาผลประโยชน์เกี่ยวกับที่ราชพัสดุ พ.ศ. 2545 หนังสือสำนักงานคณะกรรมการการศึกษาน้ำขึ้นพื้นฐาน ที่ ศบ 04002/5307 25 สิงหาคม 2549 เรื่อง แนวปฏิบัติการรีดอน และจำหน่ายอาคารเรียนหรือสิ่งปลูกสร้าง วัสดุที่รีดอน ต้นไม้ ดิน หรือวัสดุอื่น ที่ได้จากที่ราชพัสดุ 					