

คู่มือการปฏิบัติ

ของ

นางฉลวย สุขเกษม

นักวิชาการเงินและบัญชีชำนาญการพิเศษ

กลุ่มบริหารงานการเงินและสินทรัพย์

สำนักงานเขตพื้นที่การศึกษาประถมศึกษามุกดาหาร เขต 3

คำนำ

ข้าพเจ้า นางฉลวย สุขเกษม ตำแหน่งนักวิชาการเงินและบัญชีชำนาญการพิเศษ กลุ่มบริหารงานการเงินและสินทรัพย์ ได้จัดทำคู่มือการปฏิบัติงานเกี่ยวกับการขอรับเงินบำเหน็จบำนาญ การขอรับเงินกองทุนบำเหน็จบำนาญ เพื่อเป็นแนวทางการปฏิบัติงานของผู้ปฏิบัติงานในกลุ่มบริหารงานการเงินและสินทรัพย์ ก่อให้เกิดความสะดวก รวดเร็ว ถูกต้อง เป็นไปตามระเบียบ ข้อบังคับ และกฎหมายที่เกี่ยวข้อง

ดิฉันหวังเป็นอย่างยิ่งว่าคู่มือการปฏิบัติงานเกี่ยวกับการขอรับเงินบำเหน็จบำนาญเล่มนี้ จะเป็นประโยชน์สำหรับบุคลากรและผู้ปฏิบัติงานกลุ่มบริหารงานการเงินและสินทรัพย์ต่อไป

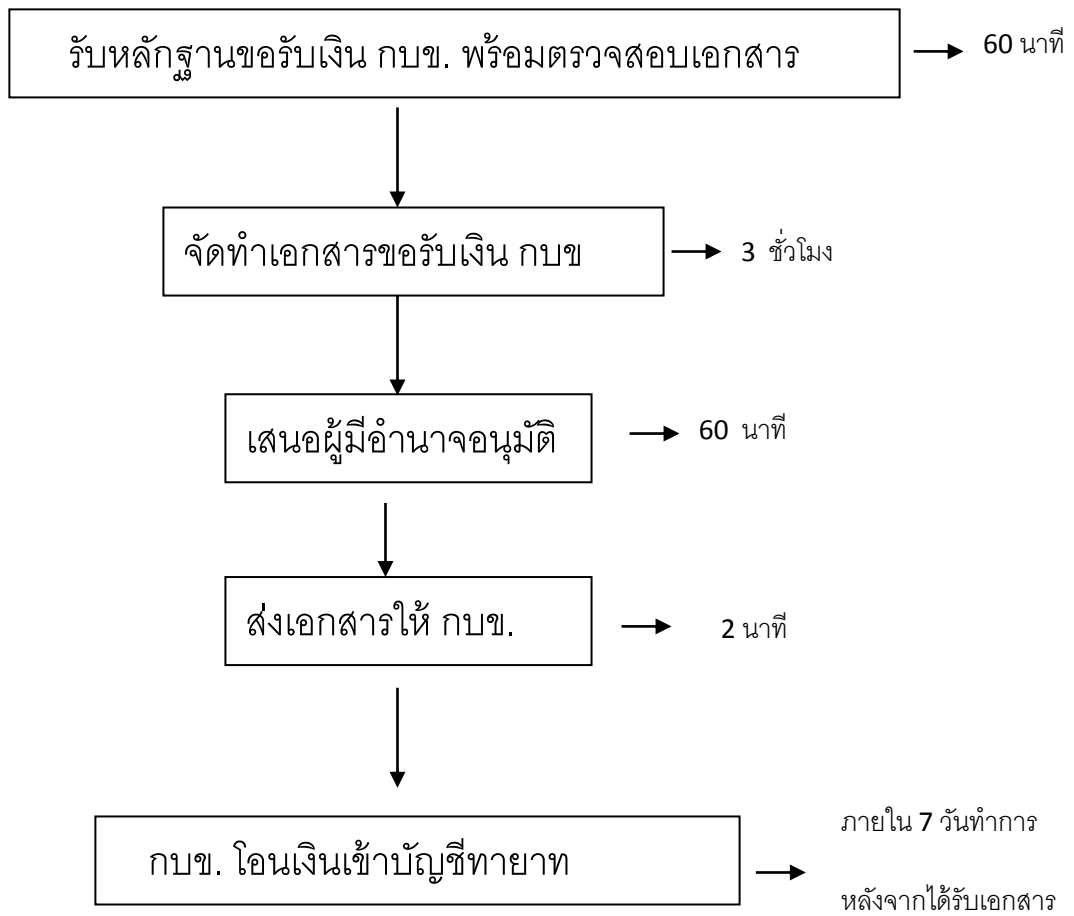
นางฉลวย สุขเกษม

สารบัญ

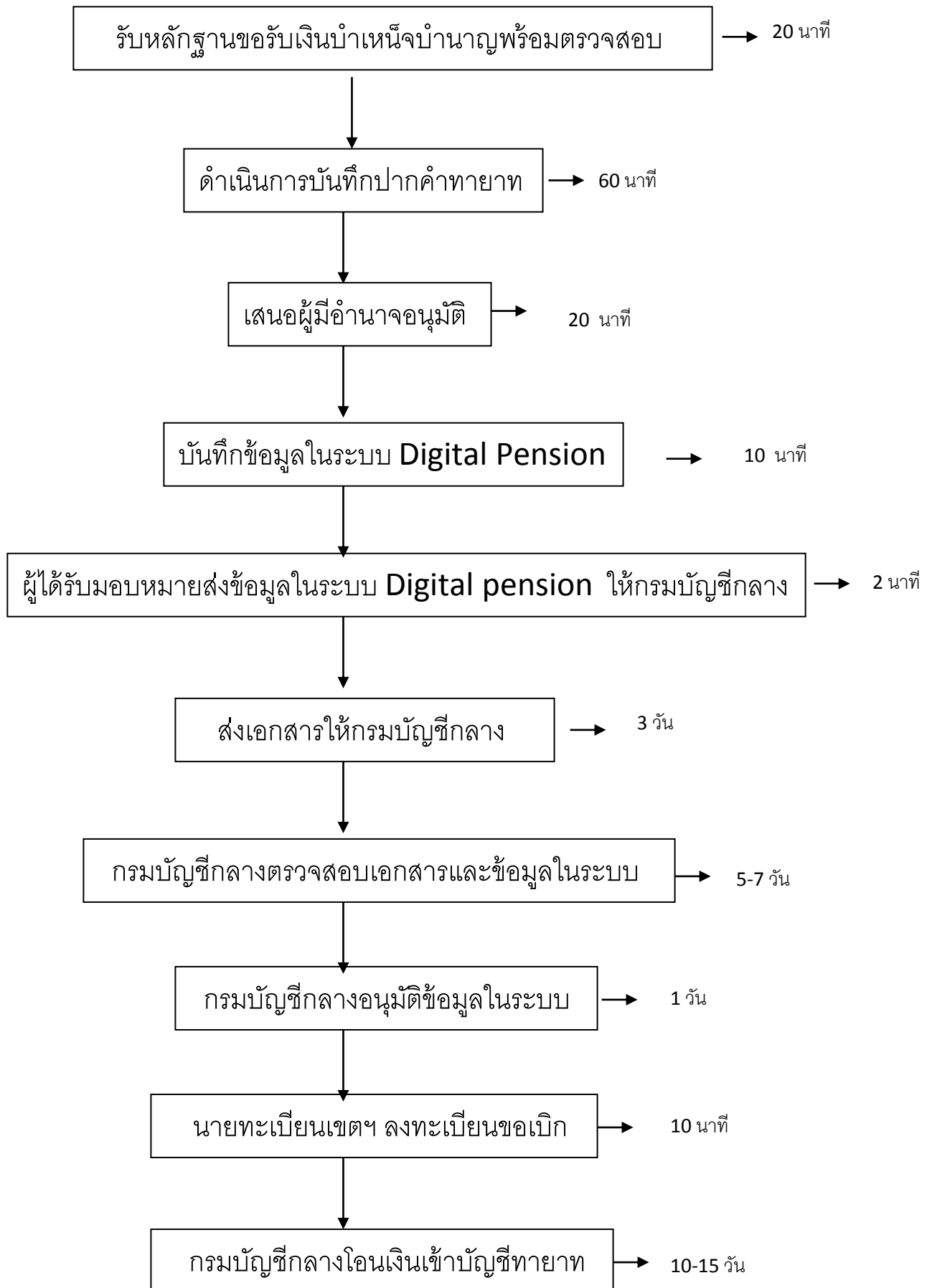
หน้า

- หลักเกณฑ์และวิธีปฏิบัติในการขอรับและการจ่ายเบี้ยหวัด บำเหน็จบำนาญ และเงินอื่น
ในลักษณะเดียวกัน ผ่านระบบบำเหน็จบำนาญและสวัสดิการรักษายาบาล (ระบบ Digital
Pension) ๑-๑๗
- แบบฟอร์มขอรับเงินบำเหน็จบำนาญ ๑๘-๕๐
- แบบฟอร์มการขอรับเงิน กบข. กรณีสมาชิกเป็นผู้ขอรับเงิน ๕๑-๕๒
- แบบฟอร์มการขอรับเงิน กบข. กรณีทายาทเป็นผู้ขอรับเงิน ๕๓-๕๔

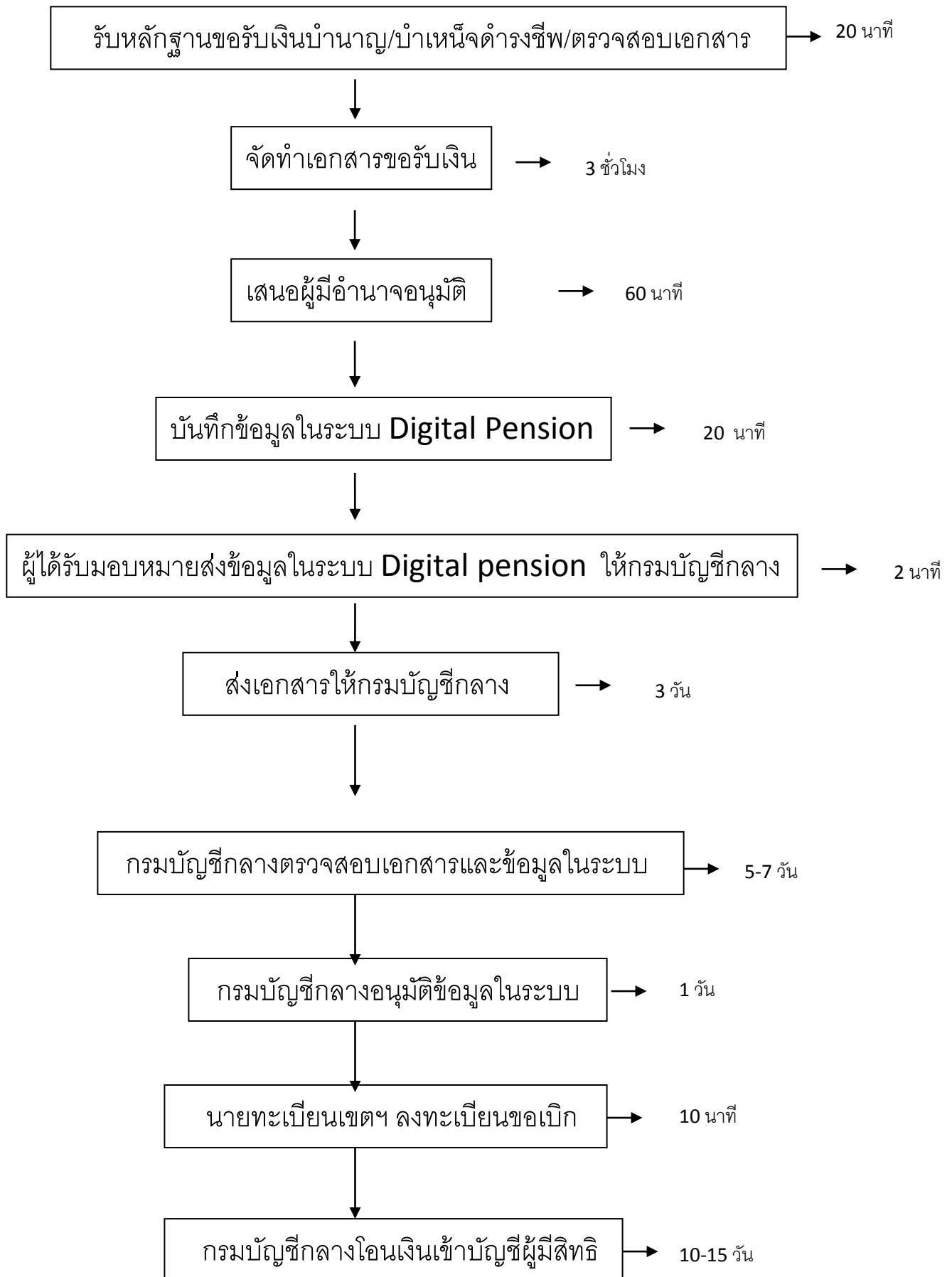
ขั้นตอนการขอรับเงิน กบข. กรณี ขรก. เสียชีวิต



ขั้นตอนการขอรับเงินบำเหน็จตกทอด



ขั้นตอนการขอรับเงินบำนาญ/เงินบำเหน็จดำรงชีพ/กบข.



ด่วนที่สุด
ที่ กค ๐๔๑๑.๗/ว ๑๔



กระทรวงการคลัง
ถนนพระรามที่ ๖ กทม. ๑๐๔๐๐

๒๗ มกราคม ๒๕๖๕

เรื่อง หลักเกณฑ์และวิธีปฏิบัติในการขอรับและการจ่ายเบี้ยหวัด บำเหน็จบำนาญ และเงินอื่นในลักษณะเดียวกัน ผ่านระบบบำเหน็จบำนาญและสวัสดิการรักษายาบาล (ระบบ Digital Pension)

เรียน ปลัดกระทรวง อธิบดี อธิการ เลขาธิการ ผู้อำนวยการ ผู้บัญชาการ ผู้ว่าราชการจังหวัด

สิ่งที่ส่งมาด้วย ๑. บัญชีหนังสือกระทรวงการคลัง และกรมบัญชีกลาง ที่ยกเลิก จำนวน ๗ ฉบับ
๒. หลักเกณฑ์และวิธีปฏิบัติในการขอรับและการจ่ายเบี้ยหวัด บำเหน็จบำนาญ และเงินอื่นในลักษณะเดียวกัน ผ่านระบบบำเหน็จบำนาญและสวัสดิการรักษายาบาล (ระบบ Digital Pension)
๓. บัญชีแบบฟอร์มต่าง ๆ

ด้วยกระทรวงการคลังได้พัฒนาระบบงานบำเหน็จบำนาญโดยบูรณาการฐานข้อมูลภาครัฐ ปรับปรุงระบบการส่งจ่ายและการจ่ายตรงเบี้ยหวัด บำเหน็จบำนาญ และเงินอื่นในลักษณะเดียวกันจากระบบบำเหน็จบำนาญ (e-pension) เป็นระบบบำเหน็จบำนาญและสวัสดิการรักษายาบาล (ระบบ Digital Pension) โดยเน้นการใช้เทคโนโลยีสารสนเทศในทุกกระบวนการ เพื่อให้การปฏิบัติงานถูกต้อง สะดวก รวดเร็ว สอดคล้องกับนโยบายของรัฐบาล รวมทั้งสามารถติดตามความคืบหน้าของการปฏิบัติงาน ตั้งแต่การขอรับ การขอเบิก จนถึงการจ่ายเบี้ยหวัด บำเหน็จบำนาญ และเงินอื่นในลักษณะเดียวกันผ่านระบบเครือข่ายของกรมบัญชีกลาง

กระทรวงการคลัง จึงยกเลิกหนังสือสั่งการกระทรวงการคลังและกรมบัญชีกลาง จำนวน ๗ ฉบับ รายละเอียดปรากฏตามสิ่งที่ส่งมาด้วย ๑ และกำหนดหลักเกณฑ์และวิธีปฏิบัติในการขอรับและการจ่ายเบี้ยหวัด บำเหน็จบำนาญ และเงินอื่นในลักษณะเดียวกัน ผ่านระบบบำเหน็จบำนาญและสวัสดิการรักษายาบาล (ระบบ Digital Pension) ตามสิ่งที่ส่งมาด้วย ๒ รวมทั้งกำหนดแบบฟอร์มต่าง ๆ ที่ใช้ในการปฏิบัติงาน ตามสิ่งที่ส่งมาด้วย ๓ เพื่อให้ส่วนราชการทราบและถือปฏิบัติ

จึงเรียนมาเพื่อโปรดทราบ และถือปฏิบัติตั้งแต่วันที่ ๑ กุมภาพันธ์ ๒๕๖๕ เป็นต้นไป

ขอแสดงความนับถือ

(นางสาวชุมจิต สังข์ใหม่)

รองปลัดกระทรวงการคลัง

หัวหน้ากลุ่มภารกิจด้านรายจ่ายและหนี้สิน

กรมบัญชีกลาง

กองบริหารการเบิกจ่ายเงินเดือน ค่าจ้าง บำเหน็จบำนาญ

โทร. ๐ ๒๑๒๗ ๗๐๐๐ ต่อ ๖๒๐๐ ๔๒๔๙ ๖๙๓๗ ๖๒๓๔

โทรสาร ๐ ๒๑๒๗ ๗๓๕๒

แนบตามหนังสือกระทรวงการคลัง ด่วนที่สุด ที่ กค ๐๔๑๑.๗/ว ๑๔ ลงวันที่ ๒๘ มกราคม ๒๕๖๕

ก. หนังสือกระทรวงการคลัง จำนวน ๓ ฉบับ

๑. หนังสือกระทรวงการคลัง ด่วนที่สุด ที่ กค ๐๔๒๐.๙/ว ๕๓ ลงวันที่ ๒๙ มิถุนายน ๒๕๕๒
เรื่อง การขอรับและการจ่ายเบี้ยหวัด บำเหน็จบำนาญและเงินอื่นในลักษณะเดียวกันผ่านระบบบำเหน็จบำนาญ
๒. หนังสือกระทรวงการคลัง ด่วนที่สุด ที่ กค ๐๔๒๐.๗/ว ๖๓ ลงวันที่ ๑ กรกฎาคม ๒๕๕๘
เรื่อง การยื่นขอรับบำเหน็จบำนาญด้วยตนเองทางอิเล็กทรอนิกส์ (Pensions' Electronic Filing)
๓. หนังสือกระทรวงการคลัง ที่ กค ๐๔๓๒.๔/ว ๑๕๓ ลงวันที่ ๑๗ ธันวาคม ๒๕๕๘
เรื่อง การยื่นขอรับบำเหน็จบำนาญด้วยตนเองทางอิเล็กทรอนิกส์ (Pensions' Electronic Filing)

ข. หนังสือกรมบัญชีกลาง จำนวน ๔ ฉบับ

๑. หนังสือกรมบัญชีกลาง ด่วนที่สุด ที่ กค ๐๔๒๐.๙/ว ๒๐๖ ลงวันที่ ๑๖ มิถุนายน ๒๕๕๒
เรื่อง หลักเกณฑ์และวิธีการหักเงินเบี้ยหวัด บำเหน็จบำนาญ และเงินอื่นในลักษณะเดียวกันเพื่อชำระหนี้
๒. หนังสือกรมบัญชีกลาง ด่วนที่สุด ที่ กค ๐๔๐๖.๕/ว ๑๙๔ ลงวันที่ ๑๕ มิถุนายน ๒๕๕๔
เรื่อง หลักเกณฑ์และวิธีปฏิบัติในการขอรับและการออกหนังสือรับรองสิทธิในบำเหน็จตกทอดเพื่อใช้เป็นหลักทรัพย์ประกันการกู้เงิน และการหักเงินบำนาญเพื่อชำระคืนเงินกู้ให้แก่สถาบันการเงิน
๓. หนังสือกรมบัญชีกลาง ด่วนที่สุด ที่ กค ๐๔๐๖.๕/ว ๑๖๒ ลงวันที่ ๑ พฤษภาคม ๒๕๕๖
เรื่อง เพิ่มเติมหลักเกณฑ์และวิธีปฏิบัติในการขอรับและการออกหนังสือรับรองสิทธิในบำเหน็จตกทอดเพื่อใช้เป็นหลักทรัพย์ประกันการกู้เงินและการหักเงินบำนาญเพื่อชำระคืนเงินกู้ให้แก่สถาบันการเงิน
๔. หนังสือกรมบัญชีกลาง ที่ กค ๐๔๑๑.๑/ว ๒๓๓ ลงวันที่ ๓๑ พฤษภาคม ๒๕๖๒
เรื่อง หลักเกณฑ์และวิธีปฏิบัติในการขอรับและการจ่ายบำเหน็จดำรงชีพสำหรับผู้รับบำนาญ ซึ่งมีอายุตั้งแต่เจ็ดสิบปีขึ้นไป พ.ศ. ๒๕๖๒

หลักเกณฑ์และวิธีปฏิบัติในการขอรับและการจ่ายเบี้ยหวัด บำเหน็จบำนาญ และเงินอื่นในลักษณะเดียวกัน ผ่านระบบบำเหน็จบำนาญและสวัสดิการรักษายาบาล (ระบบ Digital Pension)

เพื่อให้การขอรับและการจ่ายเบี้ยหวัด บำเหน็จบำนาญ และเงินอื่นในลักษณะเดียวกัน เป็นไปด้วยความรวดเร็ว และมีประสิทธิภาพ จึงกำหนดหลักเกณฑ์และวิธีปฏิบัติไว้ดังนี้

ข้อ ๑ ตามหลักเกณฑ์และวิธีปฏิบัตินี้

เบี้ยหวัด บำเหน็จบำนาญ และเงินอื่นในลักษณะเดียวกัน หมายความว่า เบี้ยหวัด บำเหน็จบำนาญปกติ บำเหน็จรายเดือน บำนาญพิเศษ บำนาญตกทอด บำเหน็จตกทอด บำเหน็จดำรงชีพ บำเหน็จลูกจ้าง บำเหน็จพิเศษ บำเหน็จพิเศษรายเดือน เงินทำขวัญ เงินทดแทนข้าราชการวิสามัญ เงินช่วยเหลือตามโครงการเกษียณอายุราชการก่อนกำหนด เงินช่วยค่าครองชีพผู้รับเบี้ยหวัดบำนาญ เงินทดแทนและเงินช่วยเหลือตามระเบียบสำนักนายกรัฐมนตรีว่าด้วยบำเหน็จความชอบ ค่าทดแทนและการช่วยเหลือเจ้าหน้าที่และประชาชน ผู้ปฏิบัติหน้าที่ราชการหรือช่วยเหลือราชการ เนื่องในการป้องกันอธิปไตยและรักษาความสงบเรียบร้อยของประเทศ พ.ศ. ๒๕๒๑ (ระเบียบ บ.ท.ช.)

ระบบ หมายความว่า ระบบบำเหน็จบำนาญและสวัสดิการรักษายาบาล (ระบบ Digital Pension) ซึ่งเป็นระบบงานที่ใช้งานเกี่ยวกับการขอรับ และการจ่ายเบี้ยหวัด บำเหน็จบำนาญ และเงินอื่นในลักษณะเดียวกัน

ผู้มีสิทธิ หมายความว่า ผู้มีสิทธิรับเบี้ยหวัด บำเหน็จบำนาญ และเงินอื่นในลักษณะเดียวกัน รวมทั้งทายาทผู้มีสิทธิ หรือผู้แทนทายาทผู้มีสิทธิ หรือผู้จัดการมรดก หรือผู้รับมอบอำนาจ หรือบุคคลซึ่งผู้ตายได้แสดงเจตนาไว้ ผู้อุปการะ หรือผู้อยู่ในอุปการะ ตามกฎหมายว่าด้วยบำเหน็จบำนาญข้าราชการ หรือระเบียบว่าด้วยบำเหน็จลูกจ้าง ที่ใช้บังคับอยู่ แล้วแต่กรณี

ส่วนราชการเจ้าสังกัด หมายความว่า ส่วนราชการเจ้าสังกัดระดับกรมที่ทำหน้าที่รับส่งข้อมูลขอเบิกกับกรมบัญชีกลาง

ส่วนราชการผู้ขอ หมายความว่า ส่วนราชการเจ้าสังกัด หรือจังหวัด ซึ่งผู้มีสิทธิรับเบี้ยหวัด บำเหน็จบำนาญ และเงินอื่นในลักษณะเดียวกัน รับราชการครั้งสุดท้าย

ส่วนราชการผู้เบิก หมายความว่า ส่วนราชการระดับกรม หรือหน่วยเบิกในส่วนภูมิภาค ที่ขอเบิกเบี้ยหวัด บำเหน็จบำนาญ และเงินอื่นในลักษณะเดียวกัน

นายทะเบียน หมายความว่า ข้าราชการ พนักงานมหาวิทยาลัย ที่ได้รับแต่งตั้งจากหัวหน้าส่วนราชการระดับกรมในส่วนกลาง หรือหัวหน้าหน่วยงานในส่วนภูมิภาค ซึ่งได้ทำการลงทะเบียนเพื่อกำหนดสิทธิเข้าใช้งานในระบบ และได้รับอนุมัติจากกรมบัญชีกลาง เพื่อทำหน้าที่ดูแลข้อมูลประวัติของข้าราชการ ลูกจ้างประจำ ผู้รับเบี้ยหวัด บำเหน็จบำนาญ และเงินอื่นในลักษณะเดียวกัน รวมทั้งบุคคลในครอบครัวที่มีสิทธิ

หนังสือรับรองสิทธิ หมายความว่า หนังสือรับรองสิทธิในบำเหน็จตกทอดเพื่อใช้เป็นหลักทรัพย์ ประกันการกู้เงินที่ออกให้โดยกรมบัญชีกลาง (กองบริหารการเบิกจ่ายเงินเดือน ค่าจ้าง บำเหน็จบำนาญ (กงบ.) หรือสำนักงานคลังจังหวัด แล้วแต่กรณี)

คำร้อง หมายความว่า คำร้องขอรับหนังสือรับรองสิทธิในบำเหน็จตกทอดเพื่อใช้เป็นหลักทรัพย์ ประกันการกู้เงิน

บำเหน็จค้ำประกัน หมายความว่า การนำสิทธิในบำเหน็จตกทอดไปเป็นหลักทรัพย์ในการประกันการกู้เงินกับสถาบันการเงิน



มีหนี้บ้ำหนี้จค้ำประกัน หมายความว่า จำนวนหนี้ที่มีอยู่กับสถาบันการเงิน กรณีที่ได้นำสิทธิ
ในบ้ำหนี้จคททอไปใช้เป็นหลักทรัพ์ในการประกันการกู้เงินกับสถาบันการเงิน

ไม่มีหนี้บ้ำหนี้จค้ำประกัน หมายความว่า กรณีไม่ได้นำสิทธิในบ้ำหนี้จคททอไปใช้เป็นหลักทรัพ์
ในการประกันการกู้เงินกับสถาบันการเงิน

การยื่นเรื่องขอรับเงินหรือคำร้องของผู้มีสิทธิ

ผู้มีสิทธิขอรับเบี้ยหวัด บำเหน็จบำนาญ และเงินอื่นในลักษณะเดียวกัน ยื่นเรื่องขอรับเงิน
หรือคำร้อง ได้ ๒ ช่องทาง คือ การยื่นด้วยตนเองผ่าน Web Application หรือ Application บนระบบ android
หรือระบบ ios ให้ดำเนินการตามข้อ ๒ สำหรับการยื่นต่อส่วนราชการผู้ขอ ให้ดำเนินการตามข้อ ๓

ข้อ ๒ การยื่นเรื่องขอรับเงินหรือคำร้องด้วยตนเองผ่านระบบ ดำเนินการ ดังนี้

๒.๑ ยื่นคำขอรับเบี้ยหวัด บำเหน็จบำนาญ และเงินอื่นในลักษณะเดียวกัน หรือคำร้อง
ต่อส่วนราชการผู้ขอ หรือส่วนราชการผู้เบิก แล้วแต่กรณี ผ่านระบบโดยดำเนินการ ดังนี้

๒.๑.๑ ลงทะเบียนผ่านระบบ เพื่อเข้าสู่เว็บไซต์กรมบัญชีกลาง www.cgd.go.th
กดเลือกเมนู เงินเดือน ค่าจ้าง บำเหน็จบำนาญ แสดงหน้าจอ ระบบบำเหน็จบำนาญและสวัสดิการ
รักษาพยาบาล (Digital Pension) กดเลือกเพื่อเข้าสู่ระบบ หรือ Application บนระบบ android หรือระบบ ios
เลือก App Digital Pension

๒.๑.๒ ระบบจะส่งรหัสผ่าน (Password) เพื่อยืนยันการลงทะเบียน

๒.๒ เมื่อผู้มีสิทธิระบุ Username และ Password ในระบบแล้วจะปรากฏข้อมูลผู้มีสิทธิ
เมื่อเลือกขอรับประเภทเงิน ระบบจะแสดงข้อมูลตามประเภทเงินที่เลือกขอรับ หากข้อมูลที่แสดงไม่ถูกต้อง
และหรือไม่ครบถ้วน ให้แจ้งข้อมูลที่ประสงค์จะแก้ไขผ่านระบบ

สำหรับผู้มีสิทธิในฐานะทายาทของผู้รับบำนาญ หากข้อมูลที่แสดงไม่ถูกต้อง และหรือไม่
ครบถ้วน ให้แจ้งข้อมูลที่ประสงค์จะแก้ไขผ่านระบบ

๒.๓ ผู้มีสิทธิที่เป็นสมาชิกกองทุนบำเหน็จบำนาญข้าราชการ (กบข.) สามารถเลือกขอรับเงิน
ที่มีสิทธิได้จาก กบข. ผ่านระบบได้ โดยระบุให้ กบข. คืนเงินตามทางเลือกที่กำหนด

๒.๔ ผู้รับบำนาญที่มีสิทธิได้รับบำเหน็จดำรงชีพตามที่กำหนดในกฎกระทรวงให้ขอรับได้
ในแต่ละช่วงอายุตามสิทธิเพียงครั้งเดียว หากมิได้ขอรับในช่วงอายุใดให้ยื่นขอรับในคราวเดียวกัน
โดยดำเนินการดังนี้

๒.๔.๑ กรณีประสงค์ขอรับบำเหน็จดำรงชีพพร้อมเงินบำนาญ ให้ระบุเลือกประเภทเงิน
บำเหน็จดำรงชีพไปในคราวเดียวกัน

๒.๔.๒ กรณีประสงค์ขอรับบำเหน็จดำรงชีพภายหลังจากได้รับเงินบำนาญไปแล้ว
และไม่มีหนี้บ้ำหนี้จค้ำประกัน ให้ยื่นเรื่องขอรับเงินผ่านระบบ โดยสามารถตรวจสอบจำนวนเงินที่จะได้รับจาก
แบบประมาณการบำเหน็จดำรงชีพเบื้องต้นได้

๒.๔.๓ กรณีประสงค์ขอรับบำเหน็จดำรงชีพภายหลังจากได้รับเงินบำนาญไปแล้ว
และมีหนี้บ้ำหนี้จค้ำประกัน กรมบัญชีกลาง (กบ. หรือสำนักงานคลังจังหวัด แล้วแต่กรณี) จะออกหนังสือ
รับรองสิทธิฉบับใหม่ทดแทนฉบับเดิม โดยดำเนินการดังนี้

(๑) ยื่นเรื่องขอรับเงินผ่านระบบ โดยตรวจสอบจำนวนเงินที่จะได้รับจากแบบประมาณ
การบำเหน็จดำรงชีพเบื้องต้น

(๒) เมื่อผู้รับบำนาญได้รับหนังสือรับรองสิทธิฉบับใหม่ผ่านระบบ ให้ไปติดต่อสถาบัน
การเงิน (ที่ได้ใช้สิทธิบ้ำหนี้จค้ำประกัน) ทันที เพื่อให้สถาบันการเงินบันทึกหนังสือรับรองสิทธิฉบับใหม่

และบันทึกเลขที่บัญชีเงินฝากธนาคารของผู้รับบำนาญที่สถาบันการเงินกำหนดส่งให้ส่วนราชการผู้ขอผ่านระบบ

(๓) หากผู้รับบำนาญผิคนัดชำระหนี้ หรือไม่ได้นำหนังสือรับรองสิทธิฉบับใหม่ไปติดต่อที่สถาบันการเงิน หรือเสียชีวิตก่อนหนังสือรับรองสิทธิหมดอายุ หนังสือรับรองสิทธิฉบับใหม่และคำขอรับบำเหน็จดำรงชีพดังกล่าวจะถูกลบเลิก โดยหนังสือรับรองสิทธิฉบับเดิมจะยังมีผลใช้บังคับ

๒.๕ เมื่อดำเนินการตามข้อ ๒.๒ - ๒.๔ ตามกรณีแล้ว ให้ยืนยันและส่งข้อมูลผ่านระบบให้ส่วนราชการผู้ขอดำเนินการต่อไป

๒.๖ ผู้มีสิทธิสามารถติดตามสถานะ และพิมพ์เอกสารได้จากระบบ

๒.๗ การดำเนินการยื่นเรื่องขอรับตามข้อ ๒.๑ - ๒.๖ ให้ดำเนินการผ่านระบบทุกขั้นตอน

ข้อ ๓ การยื่นเรื่องขอรับเงิน หรือคำร้องต่อส่วนราชการผู้ขอ หรือส่วนราชการผู้เบิก แล้วแต่กรณี ดำเนินการดังนี้

๓.๑ การยื่นเรื่องขอรับเงิน ยื่นคำขอรับ ต่อส่วนราชการผู้ขอหรือยื่นคำร้องต่อส่วนราชการผู้เบิก แล้วแต่กรณี โดยกรอกรายการและลงชื่อในแบบคำขอหรือคำร้องให้ครบถ้วน ตามประเภทเงินที่ประสงค์จะขอรับดังนี้

๓.๑.๑ การขอรับเบี้ยหวัด บำเหน็จปกติ บำนาญปกติ บำนาญพิเศษเหตุทุพพลภาพ บำเหน็จดำรงชีพ ให้ใช้แบบขอรับเบี้ยหวัด บำเหน็จบำนาญ บำนาญพิเศษ บำเหน็จดำรงชีพ (แบบ ๕๓๐๐)

๓.๑.๒ การขอรับบำเหน็จตกทอดและบำนาญพิเศษกรณีข้าราชการและผู้รับบำนาญถึงแก่ความตาย ให้ใช้แบบขอรับบำนาญพิเศษและหรือบำเหน็จตกทอดกรณีถึงแก่ความตาย (แบบ ๕๓๐๙)

๓.๑.๓ การขอรับบำเหน็จปกติ บำเหน็จรายเดือน บำเหน็จพิเศษ และหรือบำเหน็จพิเศษรายเดือน ให้ใช้แบบขอรับเงินบำเหน็จปกติ บำเหน็จรายเดือน บำเหน็จพิเศษ และหรือบำเหน็จพิเศษรายเดือนลูกจ้าง (แบบ ๕๓๑๓)

๓.๑.๔ การขอรับบำเหน็จตกทอด กรณีผู้รับบำเหน็จรายเดือนหรือผู้รับบำเหน็จพิเศษรายเดือนถึงแก่ความตาย ให้ใช้แบบขอรับบำเหน็จตกทอด กรณีผู้รับบำเหน็จรายเดือนหรือผู้รับบำเหน็จพิเศษรายเดือนถึงแก่ความตาย

๓.๑.๕ การขอรับหนังสือรับรองสิทธิ ให้ใช้แบบคำร้องขอรับหนังสือรับรองสิทธิในบำเหน็จตกทอดเพื่อใช้เป็นหลักทรัพย์ประกันการกู้เงิน

๓.๑.๖ การขอรับเงินทำขวัญสำหรับข้าราชการและลูกจ้าง ให้ใช้แบบขอรับเงินทำขวัญข้าราชการและลูกจ้าง (แบบ ๕๔๐๑)

๓.๑.๗ การขอรับเงินเพิ่มสำหรับเงินเบี้ยหวัด บำเหน็จบำนาญ และเงินอื่นในลักษณะเดียวกัน ให้ใช้แบบขอรับเรื่องเพิ่ม เบี้ยหวัด บำเหน็จ บำนาญ บำนาญพิเศษ บำเหน็จดำรงชีพ บำเหน็จตกทอดของข้าราชการหรือลูกจ้าง (แบบ ๕๓๑๖)

๓.๑.๘ การขอรับเงินช่วยเหลือโครงการเกษียณอายุราชการก่อนกำหนด ให้ใช้แบบคำขอรับเงินช่วยเหลือผู้ซึ่งออกจากราชการโครงการเกษียณอายุราชการก่อนกำหนด (แบบ ค.ก.ช.)

๓.๒ หลักฐานที่ใช้แนบแบบคำขอรับเงิน หรือคำร้อง

๓.๒.๑ กรณีขอรับเบี้ยหวัด บำเหน็จ บำนาญ บำเหน็จรายเดือน บำเหน็จดำรงชีพ บำเหน็จตกทอด บำนาญพิเศษ บำเหน็จพิเศษ และบำเหน็จพิเศษรายเดือน ให้ปฏิบัติตามระเบียบว่าด้วยการขอรับและการจ่ายบำเหน็จบำนาญข้าราชการที่ใช้บังคับอยู่ในวันที่ยื่นแบบคำขอรับเงิน



๓.๒.๒ กรณีขอรับเงินทำขวัญข้าราชการและลูกจ้างให้ปฏิบัติตามระเบียบว่าด้วยหลักเกณฑ์และวิธีการขอรับเงินทำขวัญข้าราชการและลูกจ้าง และระเบียบคณะกรรมการว่าด้วยหลักเกณฑ์และวิธีการขอรับเงินทำขวัญข้าราชการและลูกจ้างที่ใช้บังคับอยู่ในวันที่ยื่นแบบคำขอรับเงิน

๓.๒.๓ กรณีขอรับหนังสือรับรองสิทธิ ให้ยื่นแบบคำร้องต่อส่วนราชการผู้เบิก

๓.๒.๔ กรณีขอรับเงินช่วยเหลือโครงการเกษียณอายุราชการก่อนกำหนด ให้ปฏิบัติตามหลักเกณฑ์ที่กระทรวงการคลังกำหนด

๓.๒.๕ การขอรับเงินตามข้อ ๓.๒.๑ - ๓.๒.๒ ให้แนบหลักฐานเพิ่มเติม แล้วแต่กรณี ดังนี้

(๑) สำเนาทะเบียนบ้านหน้าที่มีชื่อและเลขประจำตัวประชาชนของผู้มีสิทธิ

(๒) กรณีที่ไม่สามารถดึงข้อมูลจากระบบจ่ายตรงเงินเดือนและค่าจ้างประจำของกรมบัญชีกลาง (e-Payroll) ได้ ให้แนบสำเนาสมุดบัญชีเงินฝากธนาคาร ประเภทออมทรัพย์ หรือ กระแสรายวัน เฉพาะหน้าที่มีชื่อธนาคาร เลขที่บัญชีเงินฝากธนาคาร และชื่อบัญชีของผู้มีสิทธิ

(๓) แบบแจ้งรายการลดหย่อนภาษีเงินได้สำหรับผู้รับเบี้ยหวัด บำเหน็จบำนาญ (แบบ สรจ. ๑)

(๔) หนังสือแสดงเจตนาขอให้โอนเงินเบี้ยหวัดบำเหน็จบำนาญเข้าบัญชีเงินฝากธนาคารของบุคคลอื่น (แบบ สรจ. ๒)

๓.๓ การขอรับบำเหน็จดำรงชีพ

๓.๓.๑ สามารถขอรับพร้อมบำนาญก็ได้ในกรณีที่ยังไม่ขอรับบำเหน็จดำรงชีพพร้อมกับการขอรับบำนาญ หากภายหลังจะขอรับให้ขอรับได้ในแต่ละช่วงอายุตามสิทธิได้เพียงครั้งเดียว หากมิได้ขอรับในช่วงอายุใดให้ยื่นขอรับในคราวเดียวกัน

๓.๓.๒ การขอรับบำเหน็จดำรงชีพ ให้ดำเนินการดังนี้

(๑) กรณีขอรับพร้อมบำนาญ ให้แนบหนังสือรับรองและขอเบิกบำเหน็จดำรงชีพ (แบบ สรจ. ๓) ไปพร้อมกับแบบขอรับเบี้ยหวัด บำเหน็จบำนาญ บำนาญพิเศษ บำเหน็จดำรงชีพ (แบบ ๕๓๐๐)

(๒) กรณีขอรับภายหลังจากได้รับบำนาญไปแล้ว และไม่มีหนี้บำเหน็จค้ำประกัน ผู้รับบำนาญที่มีสิทธิรับบำเหน็จดำรงชีพและประสงค์จะขอรับบำเหน็จดำรงชีพ ตรวจสอบจำนวนเงินที่จะได้รับจากแบบประมาณการบำเหน็จดำรงชีพเบื้องต้น และให้แนบหนังสือรับรองและขอเบิกบำเหน็จดำรงชีพ (แบบ สรจ. ๓) ไปพร้อมกับแบบขอรับเบี้ยหวัด บำเหน็จบำนาญ บำนาญพิเศษ บำเหน็จดำรงชีพ (แบบ ๕๓๐๐)

(๓) กรณีขอรับภายหลังจากได้รับบำนาญไปแล้ว และมีหนี้บำเหน็จค้ำประกัน กรมบัญชีกลาง (กงบ. หรือสำนักงานคลังจังหวัด แล้วแต่กรณี) จะออกหนังสือรับรองสิทธิฉบับใหม่ทดแทนฉบับเดิม โดยดำเนินการดังนี้

- ผู้รับบำนาญที่มีสิทธิรับบำเหน็จดำรงชีพและประสงค์จะขอรับบำเหน็จดำรงชีพ ตรวจสอบจำนวนเงินที่จะได้รับจากแบบประมาณการบำเหน็จดำรงชีพเบื้องต้น โดยให้ยื่นคำขอต่อส่วนราชการผู้ขอ และให้แนบหนังสือรับรองและขอเบิกบำเหน็จดำรงชีพ (แบบ สรจ. ๓) ไปพร้อมกับแบบขอรับเบี้ยหวัด บำเหน็จบำนาญ บำนาญพิเศษ บำเหน็จดำรงชีพ (แบบ ๕๓๐๐)

- เมื่อผู้รับบำนาญได้รับหนังสือรับรองสิทธิฉบับใหม่จากระบบ ให้ไปติดต่อที่สถาบันการเงินทันที เพื่อให้สถาบันการเงินบันทึกหนังสือรับรองสิทธิฉบับใหม่และบันทึกเลขที่บัญชีเงินฝากธนาคารที่สถาบันการเงินกำหนด เพื่อส่งให้ส่วนราชการผู้ขอผ่านระบบ



ข้อ ๔ กรณี...

ข้อ ๔ กรณีผู้มีสิทธิรับเบี้ยหวัด บำเหน็จบำนาญ และเงินอื่นในลักษณะเดียวกัน ยกเว้น ผู้มีสิทธิรับเงินบำเหน็จดำรงชีพ ได้ยื่นเรื่องขอรับเงินแล้วแต่เสียชีวิตก่อนได้รับเงิน เงินดังกล่าวย่อมเป็นมรดกตกทอดแก่ทายาทตามประมวลกฎหมายแพ่งและพาณิชย์ โดยให้ผู้จัดการมรดกแนบหลักฐานซึ่งรับรองสำเนาถูกต้อง ประกอบการขอรับเงิน ดังนี้

(๑) คำสั่งแต่งตั้งผู้จัดการมรดก

(๒) บัตรประจำตัวประชาชนของผู้จัดการมรดก

(๓) สมุดบัญชีเงินฝากธนาคาร ประเภทออมทรัพย์ หรือ กระแสรายวัน เฉพาะหน้าที่มีชื่อธนาคาร เลขที่บัญชีเงินฝากธนาคาร และชื่อบัญชีของผู้จัดการมรดก

การรับและการตรวจสอบแบบคำขอ หรือคำร้อง และหลักฐานประกอบการขอรับเงิน

ข้อ ๕ กรณียื่นผ่านระบบตามข้อ ๒ ดำเนินการดังนี้

๕.๑ เจ้าหน้าที่ผู้รับผิดชอบของส่วนราชการผู้ขอตรวจสอบความถูกต้องและครบถ้วนของข้อมูลตามแบบคำขอ และหลักฐานประกอบการขอรับ ตามระเบียบว่าด้วยการขอรับและการจ่ายบำเหน็จบำนาญข้าราชการที่ใช้บังคับอยู่ในวันที่ยื่นแบบคำขอรับเงิน

ให้ใช้เลขที่บัญชีเงินฝากธนาคารของผู้มีสิทธิจากข้อมูลในระบบจ่ายตรงเงินเดือนและค่าจ้างประจำของกรมบัญชีกลาง (e-Payroll) สำหรับกรณีผู้มีสิทธิเป็นทายาทให้ส่วนราชการผู้ขอเป็นผู้บันทึกเพิ่มเติมในระบบต่อไป

กรณีผู้มีสิทธิรับเบี้ยหวัด บำเหน็จบำนาญ มีความประสงค์จะเปลี่ยนแปลงบัญชีเงินฝากธนาคารที่มาจากระบบจ่ายตรงเงินเดือนและค่าจ้างประจำของกรมบัญชีกลาง (e-Payroll) ให้แจ้งส่วนราชการผู้เบิกดำเนินการได้ภายหลังการโอนเงินเข้าบัญชีเงินฝากธนาคารในเดือนแรกแล้ว

๕.๒ เจ้าหน้าที่ผู้รับผิดชอบของส่วนราชการผู้เบิกตรวจสอบความถูกต้องและครบถ้วนของข้อมูลตามคำร้องเพื่อออกหนังสือรับรองสิทธิ ดังนี้

๕.๒.๑ เป็นผู้รับบำนาญปกติหรือผู้รับบำนาญพิเศษเหตุทุพพลภาพตามกฎหมายว่าด้วยบำเหน็จบำนาญข้าราชการ

๕.๒.๒ มีทายาทผู้มีสิทธิรับบำเหน็จตกทอดตามกฎหมายว่าด้วยบำเหน็จบำนาญข้าราชการ และได้แสดงเจตนาระบุตัวผู้รับบำเหน็จตกทอดไว้ต่อส่วนราชการเจ้าสังกัด ตามแบบและวิธีการที่กระทรวงการคลังกำหนดแล้ว

๕.๒.๓ ไม่มีทายาทผู้มีสิทธิรับบำเหน็จตกทอดตามกฎหมายว่าด้วยบำเหน็จบำนาญข้าราชการ แต่ได้แสดงเจตนาระบุตัวผู้รับบำเหน็จตกทอดไว้ต่อส่วนราชการเจ้าสังกัด ตามแบบและวิธีการที่กระทรวงการคลังกำหนดแล้ว

๕.๒.๔ ผู้รับบำนาญรับรองว่า ไม่มีกรณีที่ต้องทำประกันในการขอรับบำนาญตามที่กระทรวงการคลังกำหนด และไม่อยู่ในระหว่างถูกอายัดบำนาญตามคำพิพากษาหรือคำสั่งศาล

๕.๓ เมื่อตรวจสอบข้อมูลของผู้มีสิทธิครบถ้วน ถูกต้องแล้ว ให้พิมพ์แบบคำขอ หรือแบบคำร้องจากระบบ พร้อมแนบหลักฐานประกอบเสนอหัวหน้าส่วนราชการเจ้าสังกัด หรือผู้ว่าราชการจังหวัดแล้วแต่กรณี เพื่อลงนาม

ข้อ ๖ กรณียื่นที่ส่วนราชการตามข้อ ๓ ดำเนินการดังนี้

๖.๑ การรับแบบคำขอ

๖.๑.๑ เจ้าหน้าที่ผู้รับผิดชอบของส่วนราชการผู้ขอ เมื่อรับแบบคำขอแล้วให้ตรวจสอบแบบคำขอและหลักฐานประกอบการขอรับเงิน



๖.๑.๒ เมื่อ...

๖.๑.๒ เมื่อดำเนินการตามข้อ ๖.๑.๑ ครบถ้วน ถูกต้องแล้ว ให้บันทึกข้อมูลรายละเอียดตามแบบคำขอในระบบ

๖.๑.๓ เมื่อตรวจสอบข้อมูลของผู้มีสิทธิครบถ้วน ถูกต้องแล้ว ให้พิมพ์แบบคำขอจากระบบ พร้อมแนบหลักฐานประกอบเสนอหัวหน้าส่วนราชการเจ้าสังกัด หรือผู้ว่าราชการจังหวัด แล้วแต่กรณีเพื่อลงนาม

๖.๒ การรับแบบคำร้อง

๖.๒.๑ เจ้าหน้าที่ผู้รับผิดชอบของส่วนราชการผู้เปิดรับและตรวจสอบความถูกต้องและครบถ้วนของข้อมูลตามแบบคำร้อง ดังนี้

(๑) เป็นผู้รับบำนาญปกติหรือผู้รับบำนาญพิเศษเหตุทุพพลภาพตามกฎหมายว่าด้วยบำเหน็จบำนาญข้าราชการ

(๒) มีทายาทผู้มีสิทธิรับบำเหน็จตกทอดตามกฎหมายว่าด้วยบำเหน็จบำนาญข้าราชการ และได้แสดงเจตนาระบุตัวผู้รับบำเหน็จตกทอดไว้ต่อส่วนราชการเจ้าสังกัด ตามแบบและวิธีการที่กระทรวงการคลังกำหนดแล้ว

(๓) ไม่มีทายาทผู้มีสิทธิรับบำเหน็จตกทอดตามกฎหมายว่าด้วยบำเหน็จบำนาญข้าราชการ แต่ได้แสดงเจตนาระบุตัวผู้รับบำเหน็จตกทอดไว้ต่อส่วนราชการเจ้าสังกัด ตามแบบและวิธีการที่กระทรวงการคลังกำหนดแล้ว

(๔) ผู้รับบำนาญรับรองว่า ไม่มีกรณีที่ต้องทำประกันในการขอรับบำนาญตามที่กระทรวงการคลังกำหนด และไม่อยู่ในระหว่างถูกอายัดบำนาญตามคำพิพากษาหรือคำสั่งศาล

๖.๒.๒ บันทึกเรื่องในระบบ

๖.๒.๓ บันทึกข้อมูลรายละเอียดตามแบบคำร้อง ดังนี้

(๑) บันทึกรับรองว่ามีทายาทและหรือบุคคลซึ่งผู้รับบำนาญได้แสดงเจตนาระบุตัวผู้รับบำเหน็จตกทอด และไม่มีกรณีที่ต้องทำประกันในการขอรับบำนาญตามที่กระทรวงการคลังกำหนดและไม่อยู่ในระหว่างถูกอายัดบำนาญตามคำพิพากษาหรือคำสั่งศาล

(๒) บันทึกที่อยู่

๖.๒.๔ เมื่อตรวจสอบข้อมูลของผู้มีสิทธิครบถ้วน ถูกต้องแล้ว ให้พิมพ์แบบคำร้องจากระบบ พร้อมแนบหลักฐานประกอบเสนอหัวหน้าส่วนราชการเจ้าสังกัด หรือผู้ว่าราชการจังหวัดแล้วแต่กรณี เพื่อลงนาม

๖.๒.๕ เสนอให้ผู้มีอำนาจลงนามในแบบคำร้อง

ข้อ ๗ กรณีการขอรับเงินช่วยเหลือโครงการเกษียณอายุราชการก่อนกำหนด ให้ปฏิบัติตามหลักเกณฑ์และวิธีการที่กระทรวงการคลังกำหนด

การส่งข้อมูลและเอกสารหลักฐานประกอบแบบขอรับให้กรมบัญชีกลาง

ข้อ ๘ ส่วนราชการผู้ขอส่งข้อมูลและเอกสารหลักฐานประกอบแบบขอรับให้กรมบัญชีกลาง (กงบ. หรือสำนักงานคลังเขต แล้วแต่กรณี) ผ่านระบบ กรณีที่ไม่สามารถส่งผ่านระบบได้ให้ส่งเป็นเอกสาร สำหรับการขอรับเงินดังต่อไปนี้

๘.๑ เบี้ยหวัดและบำเหน็จบำนาญปกติ

๘.๑.๑ แบบคำขอ สมุดประวัติ หรือแฟ้มประวัติ หรือทะเบียนประวัติข้าราชการ อีเล็กทรอนิกส์แล้วแต่กรณี



๘.๑.๒ หลักฐาน ...

๘.๑.๒ หลักฐานการตรวจสอบและรับรองเวลาราชการสำหรับผู้ซึ่งได้ขึ้นทะเบียนทหารกองประจำการ (แบบ ๕๓๐๔) หรือตำรวจกองประจำการ (แบบ ๕๓๐๕) แล้วแต่กรณี

๘.๑.๓ หลักฐานการมีสิทธิได้นับเวลาวิภูณ (ฉบับจริง)

๘.๑.๔ สำเนาคำสั่งให้พ้นจากราชการ หรือหลักฐานการรับทราบคำสั่ง แล้วแต่กรณี

๘.๑.๕ สำเนาคำสั่งเลื่อนขึ้นเงินเดือนหรือเลื่อนเงินเดือน

๘.๑.๖ หลักฐานอื่นที่เกี่ยวข้อง

๘.๒ บำเหน็จตกทอด

๘.๒.๑ กรณีข้าราชการถึงแก่ความตาย

(๑) หลักฐานตาม ข้อ ๘.๑.๑ - ๘.๑.๓ และ ๘.๑.๕

(๒) สำเนามรณบัตร

(๓) กรณีบิดาไม่ได้จดทะเบียนสมรสกับมารดาของบุตร ให้ส่งสำเนาหนังสือการจดทะเบียนรับรองบุตร หรือสำเนาคำพิพากษาของศาลว่าเป็นบุตร

กรณีที่ศาลมีคำพิพากษาว่าเป็นบุตรภายหลังจากวันที่บิดาถึงแก่ความตายเกินกว่า ๑ ปี ให้ส่งสำเนากการยื่นคำร้องต่อศาล เพื่อเป็นหลักฐานว่าได้ยื่นคำร้องภายใน ๑ ปีนับแต่วันที่บิดาถึงแก่ความตาย หรือวันที่ได้รู้หรือควรได้รู้ถึงความตายของบิดา

(๔) สำเนาหนังสือการจดทะเบียนรับบุตรบุญธรรม (ถ้ามี)

(๕) สำเนาคำพิพากษาหรือคำสั่งศาลที่แสดงว่าคู่สมรสคนใดเป็นคู่สมรสที่ชอบด้วยกฎหมาย กรณีที่มีการสมรสซ้อนก่อนปี พ.ศ. ๒๕๓๓

(๖) หนังสือแสดงเจตนาระบุตัวผู้รับบำเหน็จตกทอด กรณีไม่มีทายาทตามกฎหมายว่าด้วยบำเหน็จบำนาญ

(๗) หลักฐานอื่นที่เกี่ยวข้อง

๘.๒.๒ กรณีผู้รับบำนาญ หรือผู้รับบำเหน็จรายเดือนถึงแก่ความตาย

(๑) สำเนามรณบัตร

(๒) ให้ส่งหลักฐานตามข้อ ๘.๒.๑ (๓) (๔) (๕) (๖) หรือ (๗) แล้วแต่กรณี

๘.๓ บำนาญพิเศษ

๘.๓.๑ เหตุทุพพลภาพ

(๑) แบบคำขอ

(๒) สำเนาคำสั่งให้พ้นจากราชการ

(๓) หนังสือรับรองการได้รับอันตรายหรือถูกประทุษร้ายเพราะเหตุปฏิบัติราชการ ในหน้าที่ของข้าราชการเพื่อขอรับบำนาญพิเศษ (แบบ สจร. ๔)

(๔) สำเนาคำสั่งเลื่อนขึ้นเงินเดือนหรือเลื่อนเงินเดือนกรณีพิเศษ (ถ้ามี)

(๕) หลักฐานการกำหนดอัตราบำนาญพิเศษของเจ้ากระทรวง

(๖) สำเนาคำสั่งของผู้บังคับบัญชาสั่งให้ไปรับราชการในตำแหน่งหน้าที่อื่น หรือ สำเนาคำสั่งของรัฐมนตรีเจ้าสังกัดสั่งให้ไปรับราชการในตำแหน่งหน้าที่อื่น ตามพระราชบัญญัติสงเคราะห์ข้าราชการ ผู้ได้รับอันตรายหรือการป่วยเจ็บเพราะเหตุปฏิบัติราชการ พ.ศ. ๒๕๔๖

(๗) หลักฐานอื่นที่เกี่ยวข้อง



๘.๓.๒ กรณีข้าราชการถึงแก่ความตาย

- (๑) หลักฐานตามข้อ ๘.๓.๑ (๑) (๓) และ (๔)
- (๒) กรณีผู้มีสิทธิรับเงินเป็นบุคคลซึ่งเจ้ากระทรวงพิจารณาเห็นว่าผู้มีสิทธิได้รับบำนาญพิเศษในฐานะเป็นผู้อุปการะหรืออยู่ในอุปการะของข้าราชการผู้ตาย ให้ส่งหลักฐาน ดังนี้
 - (ก) หนังสือของเจ้ากระทรวงที่พิจารณากรณีข้างต้น
 - (ข) หลักฐานรับรองการอุปการะ หรือการอยู่ในอุปการะของผู้ที่ควรเชื่อถือได้
 - (ค) สำเนาทะเบียนบ้านของผู้อุปการะ หรือผู้อยู่ในอุปการะ
 - (ง) หลักฐานการพิจารณาและกำหนดส่วนของเจ้ากระทรวงให้ผู้ใดได้รับบำนาญพิเศษเท่าใด

(๓) หลักฐานอื่นที่เกี่ยวข้อง

๘.๔ บำเหน็จลูกจ้าง

๘.๔.๑ บำเหน็จปกติ หรือบำเหน็จรายเดือน

- (๑) แบบคำขอ บัตรลูกจ้างประจำรายชื่อ และหรือบัตรลูกจ้างประจำรายชื่อจากระบบจ่ายตรงเงินเดือนและค่าจ้างประจำซึ่งผู้มีอำนาจลงนามรับรองอัตราค่าจ้างเดือนสุดท้าย
- (๒) หลักฐานการตรวจสอบและรับรองเวลาราชการสำหรับผู้ซึ่งได้ขึ้นทะเบียนทหารกองประจำการ (แบบ ๕๓๐๔) หรือตำรวจกองประจำการ (แบบ ๕๓๐๕) แล้วแต่กรณี
- (๓) หลักฐานการมีสิทธิได้นับเวลาทวีคูณ
- (๔) สำเนาคำสั่งให้พ้นจากราชการ หรือหลักฐานการรับทราบคำสั่ง แล้วแต่กรณี
- (๕) สำเนาคำสั่งเลื่อนขั้นค่าจ้าง
- (๖) หลักฐานอื่นที่เกี่ยวข้อง

๘.๔.๒ บำเหน็จปกติ กรณีลูกจ้างประจำถึงแก่ความตาย

- (๑) หลักฐานตามข้อ ๘.๔.๑ (๑) (๒) (๓) และ (๕)
- (๒) สำเนามรณบัตร
- (๓) หลักฐานทายาทผู้มีสิทธิ หรือผู้แทนทายาทผู้มีสิทธิ หรือผู้จัดการมรดก หรือผู้รับมอบอำนาจ แล้วแต่กรณี
- (๔) หลักฐานอื่นที่เกี่ยวข้อง

๘.๔.๓ บำเหน็จพิเศษ หรือบำเหน็จพิเศษรายเดือน

- (๑) แบบคำขอ
- (๒) หนังสือรับรองการได้รับอันตรายหรือถูกประทุษร้ายเพราะเหตุปฏิบัติงานในหน้าที่ของลูกจ้างเพื่อขอรับบำเหน็จพิเศษ (แบบ สรจ. ๕)
- (๓) หลักฐานการกำหนดอัตราบำเหน็จพิเศษของเจ้ากระทรวง กรณีพิการทุพพลภาพ
- (๔) สำเนาคำสั่งเลื่อนขั้นค่าจ้างกรณีพิเศษ (ถ้ามี)
- (๕) สำเนาคำสั่งให้ออกหรืออนุญาตให้ลาออกจากงาน กรณีเป็นลูกจ้างชั่วคราว
- (๖) หลักฐานอื่นที่เกี่ยวข้อง

๘.๔.๔ บำเหน็จพิเศษลูกจ้างถึงแก่ความตาย

- (๑) หลักฐานตามข้อ ๘.๔.๓ (๑) (๒) (๔) และ (๖)
- (๒) สำเนามรณบัตร
- (๓) หลักฐานทายาทผู้มีสิทธิ หรือผู้แทนทายาทผู้มีสิทธิ หรือผู้จัดการมรดก หรือผู้รับมอบอำนาจ แล้วแต่กรณี
- (๔) หลักฐานอื่นที่เกี่ยวข้อง



๘.๕ เงินทำขวัญข้าราชการและลูกจ้าง

๘.๕.๑ แบบคำขอ

๘.๕.๒ กรณีสูญเสียอวัยวะและไม่สามารถเทียบเคียงการสูญเสียกับอัตราส่วนที่กระทรวงการคลังกำหนด ส่งหลักฐานใบรับรองแสดงความเห็นของแพทย์ที่ทางราชการรับรอง พร้อมภาพถ่ายแสดงการสูญเสียอวัยวะ (ถ้ามี) เพื่อประกอบการพิจารณาการป่วยเจ็บจนพิการนั้น

๘.๕.๓ หลักฐานอื่นตามที่กรมบัญชีกลางเห็นควร

๘.๖ เงินช่วยเหลือตามโครงการเกษียณอายุราชการก่อนกำหนด

๘.๖.๑ แบบคำขอ

๘.๖.๒ สำเนาคำสั่งให้ออกจากราชการตามโครงการเกษียณอายุก่อนกำหนด

๘.๖.๓ สำเนาคำสั่งเลื่อนขั้นเงินเดือนหรือเลื่อนเงินเดือน

๘.๖.๔ สำเนาคำสั่งเงินประจำตำแหน่ง หรือเงินวิทยฐานะ หรือเงินอื่นที่กฎหมายกำหนดให้นำมารวมเพื่อการคำนวณเงินช่วยเหลือโครงการเกษียณอายุราชการก่อนกำหนด (ถ้ามี)

ข้อ ๙ บำเหน็จดำรงชีพ แบบมีหนี้บำเหน็จค้ำประกัน ดำเนินการดังนี้

๙.๑ ส่วนราชการผู้ขอตรวจสอบหลักฐาน และให้เจ้าหน้าที่ที่ได้รับมอบหมายลงชื่อในหนังสือรับรองและขอเบิกบำเหน็จดำรงชีพ (แบบ สรจ. ๓) พร้อมจัดทำสำเนาให้ผู้รับบำนาญเก็บไว้เป็นหลักฐาน และให้จัดทำแบบ ๕๓๑๖ แล้วเสนอหัวหน้าส่วนราชการหรือผู้ที่ได้รับมอบหมายลงนาม และดำเนินการในขั้นตอนต่อไป ดังนี้

๙.๑.๑ บันทึกแบบขอรับ พร้อมบันทึกข้อมูลการขอยกเลิกหนังสือรับรองสิทธิฉบับเดิม และขอหนังสือรับรองสิทธิฉบับใหม่ผ่านระบบ

๙.๑.๒ ส่งข้อมูลการขอยกเลิกหนังสือรับรองสิทธิฉบับเดิมผ่านระบบให้กรมบัญชีกลาง (กงบ. หรือสำนักงานคลังจังหวัด แล้วแต่กรณี) เพื่อออกหนังสือรับรองสิทธิฉบับใหม่

๙.๒ เมื่อส่วนราชการได้รับเลขที่บัญชีเงินฝากธนาคารของผู้รับบำนาญจากสถาบันการเงินผ่านระบบแล้ว ให้ส่งข้อมูลและแบบขอรับเรื่องเพิ่ม เบี้ยหวัด บำเหน็จ บำนาญ บำนาญพิเศษ บำเหน็จดำรงชีพ บำเหน็จตกทอดของข้าราชการหรือลูกจ้าง (แบบ ๕๓๑๖) ให้กรมบัญชีกลาง (กงบ. หรือสำนักงานคลังเขต แล้วแต่กรณี)

ข้อ ๑๐ การขอรับหนังสือรับรองสิทธิ เจ้าหน้าที่ส่วนราชการผู้เบิกที่รับคำร้อง ซึ่งปฏิบัติงานในระดับหัวหน้าหรือสูงกว่า บันทึกข้อมูลส่งให้กรมบัญชีกลาง (กงบ. หรือสำนักงานคลังจังหวัด แล้วแต่กรณี) ผ่านระบบ

การส่งข้อมูลผ่านระบบ ให้ถือว่าส่วนราชการผู้เบิกที่รับคำร้องได้ตรวจสอบและรับรองความถูกต้องครบถ้วนของข้อมูลแล้ว

ข้อ ๑๑ สำหรับเอกสารหลักฐานตามข้อ ๘ - ๑๐ หากได้ส่งผ่านระบบแล้ว และเอกสารอื่นที่เกี่ยวข้อง ให้เก็บรักษาหลักฐานไว้ที่ส่วนราชการผู้ขอหรือส่วนราชการผู้เบิก แล้วแต่กรณี เพื่อใช้ในการตรวจสอบต่อไป

การอนุมัติหนังสือสั่งจ่าย

ข้อ ๑๒ การอนุมัติหนังสือสั่งจ่ายเบี้ยหวัด บำเหน็จบำนาญ และเงินอื่นในลักษณะเดียวกัน เป็นอำนาจของอธิบดีกรมบัญชีกลาง ยกเว้น เงินทดแทนและเงินช่วยเหลือตามระเบียบสำนักนายกรัฐมนตรีว่าด้วยบำเหน็จความชอบค่าทดแทน และการช่วยเหลือเจ้าหน้าที่และประชาชนผู้ปฏิบัติหน้าที่ราชการ หรือช่วยเหลือราชการเนื่องในการป้องกันอธิปไตยและรักษาความสงบเรียบร้อยของประเทศ พ.ศ. ๒๕๒๑ (ระเบียบ บ.ท.ช.)



การอนุมัติ ...

การอนุมัติหนังสือส่งจ่ายเบี้ยหวัด บำเหน็จบำนาญ และเงินอื่นในลักษณะเดียวกัน ให้กรมบัญชีกลาง (กงบ. หรือสำนักงานคลังเขต แล้วแต่กรณี) ดำเนินการดังนี้

๑๒.๑ เบี้ยหวัด บำเหน็จบำนาญ และเงินอื่นในลักษณะเดียวกัน

๑๒.๑.๑ บันทึกรับเรื่องจากส่วนราชการที่ส่งผ่านระบบ และตรวจสอบความถูกต้องของข้อมูลจากหลักฐานที่ได้รับ

๑๒.๑.๒ กรณีพบข้อผิดพลาดหรือหลักฐานไม่ครบถ้วนถูกต้อง ให้แจ้งส่วนราชการผู้ขอผ่านระบบและมีหนังสือแจ้งแก้ไข หรือส่งหลักฐานเพิ่มเติม แล้วแต่กรณี

๑๒.๑.๓ เสนอผู้มีอำนาจลงนามเป็นลายมือชื่ออิเล็กทรอนิกส์ในหนังสือส่งจ่ายผ่านระบบ

๑๒.๑.๔ แจ้งผลให้ส่วนราชการผู้ขอหรือส่วนราชการผู้เบิกและผู้มีสิทธิทราบผ่านระบบ

๑๒.๒ บำเหน็จดำรงชีพ แบบมีหนี้บำเหน็จค้ำประกัน

๑๒.๒.๑ กรมบัญชีกลาง (กงบ. หรือสำนักงานคลังจังหวัด แล้วแต่กรณี) ได้รับข้อมูลการขอยกเลิกหนังสือรับรองสิทธิฉบับเดิม และออกหนังสือรับรองสิทธิฉบับใหม่ ให้ตรวจสอบข้อมูลหนังสือรับรองสิทธิดังกล่าว และเสนอผู้มีอำนาจเพื่อพิจารณาอนุมัติลงลายมือชื่ออิเล็กทรอนิกส์แล้วแจ้งผลโดยดำเนินการผ่านระบบ

ทั้งนี้ หนังสือรับรองสิทธิฉบับใหม่จะมีจำนวนเงินเปลี่ยนแปลงจากเดิมตามสิทธิที่ได้รับ โดยจะอ้างอิงรหัสตามหนังสือรับรองสิทธิฉบับเดิม และกำหนดเงื่อนไขในหนังสือรับรองสิทธิฉบับใหม่ให้มีผลต่อเมื่อได้มีการโอนเงินบำเหน็จดำรงชีพเข้าบัญชีเงินฝากธนาคารของผู้รับบำนาญ ตามที่ได้รับแจ้งจากสถาบันการเงินผ่านระบบแล้ว

๑๒.๒.๒ กรมบัญชีกลาง (กงบ. หรือสำนักงานคลังเขต แล้วแต่กรณี) ได้รับข้อมูลการขอรับบำเหน็จดำรงชีพ ให้ตรวจสอบความถูกต้องของข้อมูลการขอรับบำเหน็จดำรงชีพ และเสนอผู้มีอำนาจลงลายมือชื่ออิเล็กทรอนิกส์ และแจ้งผลให้ส่วนราชการผู้ขอหรือส่วนราชการผู้เบิก และผู้มีสิทธิทราบผ่านระบบแล้วแต่กรณี

การออกหนังสือรับรองสิทธิ

ข้อ ๑๓ เมื่อกรมบัญชีกลาง (กงบ. หรือสำนักงานคลังจังหวัด แล้วแต่กรณี) ได้รับข้อมูลผ่านระบบแล้ว ให้ตรวจสอบและอนุมัติคำร้อง โดยผู้มีสิทธิและส่วนราชการผู้เบิกสามารถพิมพ์หนังสือรับรองสิทธิ (ฉบับสำเนา) ผ่านระบบ หรือรับด้วยตนเองที่ส่วนราชการผู้เบิก หรือกรมบัญชีกลาง (กงบ. หรือสำนักงานคลังจังหวัด แล้วแต่กรณี) กรณีตรวจสอบแล้วข้อมูลไม่ถูกต้องครบถ้วน ให้กรมบัญชีกลาง (กงบ. หรือสำนักงานคลังจังหวัด แล้วแต่กรณี) ส่งข้อมูลกลับไปยังส่วนราชการผู้เบิกเพื่อดำเนินการในส่วนที่เกี่ยวข้องต่อไป

หนังสือรับรองสิทธิจะมีอายุ ๑ ปี นับจากวันที่ได้รับอนุมัติจากกรมบัญชีกลาง (กงบ. หรือสำนักงานคลังจังหวัด แล้วแต่กรณี) ทั้งนี้ ให้นำสำเนาหนังสือรับรองสิทธิ หรือรหัสในหนังสือรับรองสิทธิ แสดงต่อสถาบันการเงินเพื่อใช้สิทธิบำเหน็จค้ำประกัน

ข้อ ๑๔ หนังสือรับรองสิทธิที่ออกก่อนหลักเกณฑ์และวิธีปฏิบัติฉบับนี้ใช้บังคับ และยังไม่ได้นำไปใช้สิทธิบำเหน็จค้ำประกัน หนังสือรับรองสิทธิฉบับดังกล่าวจะสิ้นผล หากประสงค์จะใช้สิทธิบำเหน็จค้ำประกันให้ขอหนังสือรับรองสิทธิฉบับใหม่ตามหลักเกณฑ์และวิธีปฏิบัตินี้



การหักเงิน

ข้อ ๑๕ การหักเงินในระบบสามารถดำเนินการได้ในกรณีดังต่อไปนี้

๑๕.๑ กรณีที่มีกฎหมายกำหนด

๑๕.๒ กรณีที่มีหนังสือยินยอมของผู้มีสิทธิรับเงิน

ข้อ ๑๖ กรณีส่วนราชการมีความประสงค์จะหักเงินเบี้ยหวัด บำเหน็จบำนาญ และเงินอื่นในลักษณะเดียวกันจากผู้มีสิทธิ หรือทายาทผู้มีสิทธิได้รับมรดกตามประมวลกฎหมายแพ่งและพาณิชย์ เพื่อชำระหนี้โดยความยินยอมของผู้มีสิทธิรับเงิน ซึ่งแสดงเจตนาเป็นหนังสือไว้ต่อส่วนราชการผู้ขอหรือส่วนราชการผู้เบิก แล้วแต่กรณี การหักหนี้ดังกล่าวจะต้องไม่เกินวงเงินที่ผู้รับมรดกได้รับหลังจากหักเงินตามกฎหมายแล้ว (ถ้ามี) โดยให้ส่วนราชการดำเนินการตามกรณีดังนี้

๑๖.๑ การหักเงินที่มีการจ่ายเป็นรายเดือนทุกประเภทเงิน ให้ดำเนินการดังนี้

๑๖.๑.๑ เจ้าหน้าที่ส่วนราชการผู้เบิกหักเงิน โดยการนำเข้าข้อมูลหนี้ตามแบบแจ้งรายการข้อมูลหนี้ของผู้รับเบี้ยหวัดบำนาญของส่วนราชการผู้เบิก (แบบ สรจ. ๖) หรือบันทึกปรับปรุงข้อมูลหนี้รายบุคคล

๑๖.๑.๒ พิมพ์แบบ สรจ.๖ เสนอหัวหน้าส่วนราชการผู้เบิกลงนาม และอนุมัติข้อมูลส่งส่วนราชการเจ้าสังกัด

๑๖.๑.๓ เจ้าหน้าที่ส่วนราชการเจ้าสังกัดรวบรวมข้อมูลหนี้ ตามข้อ ๑๖.๑.๑ - ๑๖.๑.๒ ลงในแบบสรุปข้อมูลหนี้ของผู้รับเบี้ยหวัดบำนาญของส่วนราชการเจ้าสังกัด (แบบ สรจ. ๗) และจัดทำหนังสือแจ้งจำนวนหนี้ (แบบ สรจ. ๘) ส่งให้กรมบัญชีกลาง (กงบ.) ผ่านระบบภายในเวลาที่กำหนด

๑๖.๑.๔ กรมบัญชีกลาง (กงบ.) โอนเงินที่หักเข้าบัญชีเงินฝากธนาคารของส่วนราชการเจ้าสังกัดภายในเวลาที่กำหนด

๑๖.๒ การหักเงินที่มีการจ่ายเป็นเงินก้อนทุกประเภทเงิน ให้ดำเนินการดังนี้

๑๖.๒.๑ ส่วนราชการผู้ขอบันทึกข้อมูลการหักเงินในระบบตามจำนวนที่ระบุในหนังสือยินยอมของผู้มีสิทธิรับเงิน

๑๖.๒.๒ พิมพ์หนังสือแจ้งรายการหักเงินบำเหน็จเพื่อชำระหนี้ของส่วนราชการผู้ขอ (สรจ.๙) เสนอหัวหน้าส่วนราชการผู้ขอหรือผู้ที่ได้รับมอบหมายลงนาม

๑๖.๒.๓ นำเอกสารตามข้อ ๑๖.๒.๒ เข้าระบบ ส่งกรมบัญชีกลาง (กงบ. และสำนักงานคลังเขตแล้วแต่กรณี)

กรณีที่ส่วนราชการผู้ขอไม่ได้บันทึกรายการหักเงินตามหนังสือแจ้งรายการหักเงินบำเหน็จเพื่อชำระหนี้ของส่วนราชการผู้ขอ (แบบ สรจ. ๙) ให้ส่งหนังสือยินยอมให้หักเงินเพื่อชำระหนี้ต่อส่วนราชการผู้เบิก เพื่อบันทึกรายการหักเงินแทนส่วนราชการผู้ขอต่อไป

๑๖.๓ การหักเงินเพื่อชำระหนี้ให้แก่สถาบันการเงิน (ที่ได้ใช้สิทธิบำเหน็จค้ำประกัน) ให้ส่วนราชการเจ้าสังกัดและส่วนราชการผู้เบิกดำเนินการหักเงินเพื่อชำระหนี้ผ่านระบบ

การขอเบิกเงินของส่วนราชการผู้เบิก

ข้อ ๑๗ เมื่อส่วนราชการผู้เบิกได้รับหนังสือส่งจ่ายแล้ว ให้ตรวจสอบการมีชีวิตของผู้มีสิทธิจากฐานข้อมูลทะเบียนราษฎร กรมการปกครองผ่านระบบ หากพบว่ารายได้เสียชีวิตให้ดำเนินการแจ้งทายาทเพื่อให้ผู้จัดการมรดกยื่นหลักฐานตามข้อ ๔ และทำการขอเบิกต่อไป



ข้อ ๑๘ ให้...

ข้อ ๑๘ ให้ส่วนราชการผู้เบิกตรวจสอบและดำเนินการตามเงื่อนไขที่ระบุหมายเหตุในหนังสือส่งจ่าย ก่อนทำคำขอเบิก

ข้อ ๑๙ ส่วนราชการผู้เบิกจัดทำข้อมูลขอเบิกเงิน และหักเงินเพื่อชำระหนี้เสนอหัวหน้าส่วนราชการผู้เบิก หรือผู้ที่ได้รับมอบหมายอนุมัติ และส่งข้อมูลขอเบิกเงินผ่านระบบให้ส่วนราชการเจ้าสังกัดภายในเวลาที่กำหนด

ข้อ ๒๐ ส่วนราชการเจ้าสังกัดเมื่อได้รับข้อมูลคำขอเบิกเงินผ่านระบบ ให้ตรวจสอบความถูกต้องแล้วส่งข้อมูล การขอเบิกเงินในแต่ละเดือนให้กรมบัญชีกลาง (กงบ.) ผ่านระบบ ภายในเวลาที่กำหนด พร้อมส่งเอกสารประกอบด้วย

(๑) หนังสือนำส่งการขอเบิกเงิน ประจำเดือน ... รอบการจ่าย ...

(๒) รายละเอียดรายการขอเบิกเงิน ประจำเดือน ... รอบการจ่าย ...

ข้อ ๒๑ การขอเบิกเงินช่วยเหลือตามโครงการเกษียณอายุราชการก่อนกำหนด ให้ส่วนราชการเจ้าสังกัด เป็นผู้บันทึกทรัพย์สินประมาณ รหัสกิจกรรมหลัก รหัสแหล่งของเงิน ตามหลักเกณฑ์และวิธีการที่โครงการฯ กำหนด ผ่านระบบก่อนส่วนราชการผู้เบิกดำเนินการขอเบิกเงินตามที่กำหนดข้างต้น

การเบิกจ่ายเงิน

ข้อ ๒๒ กรมบัญชีกลาง (กงบ.) ตรวจสอบข้อมูลที่ส่วนราชการเจ้าสังกัดขอเบิกผ่านระบบก่อนจัดทำใบโอน เพื่อโอนเงินเข้าบัญชีเงินฝากธนาคารของผู้มีสิทธิรับเงิน และบัญชีเงินฝากธนาคารของส่วนราชการ ตามเวลาที่กำหนด

ข้อ ๒๓ กรณีไม่สามารถโอนเงินเข้าบัญชีเงินฝากธนาคารของผู้มีสิทธิได้ กรมบัญชีกลาง (กงบ.) จะโอนเงิน ให้ส่วนราชการเจ้าสังกัดเพื่อนำส่งคืนคลังต่อไป

ข้อ ๒๔ การจ่ายเงินเพื่อชำระหนี้ให้แก่สถาบันการเงิน (ที่ได้ใช้สิทธิบำเหน็จบำนาญ) กรณีผู้รับบำนาญ ผิดสัญญากู้เงิน หรือถึงแก่ความตาย กรมบัญชีกลาง (กงบ.) อนุมัติส่งจ่ายเงินเพื่อชำระหนี้ให้สถาบันการเงิน พร้อมแจ้งส่วนราชการผู้ขอและส่วนราชการผู้เบิกทราบผ่านระบบ

ข้อ ๒๕ ส่วนราชการผู้เบิกทำคำขอเบิกเงินตามข้อ ๒๔ ผ่านระบบ ตามรอบการจ่ายเงินที่กำหนด

ข้อ ๒๖ การส่งโอนเงินเบี้ยหวัด บำเหน็จบำนาญ และเงินอื่นในลักษณะเดียวกัน เข้าบัญชีเงินฝากธนาคาร ของผู้มีสิทธิ และการโอนเงินเข้าบัญชีเงินฝากธนาคารของสถาบันการเงิน (ที่ได้ใช้สิทธิบำเหน็จบำนาญ) เพื่อชำระหนี้ ให้เป็นอำนาจของอธิบดีกรมบัญชีกลางหรือผู้ที่อธิบดีกรมบัญชีกลางมอบหมาย

หลักฐานการโอนเงิน

ข้อ ๒๗ ส่วนราชการเจ้าสังกัดและส่วนราชการผู้เบิก สามารถตรวจสอบรายงานการโอนเงินเข้าบัญชีเงินฝากธนาคาร ของผู้มีสิทธิรับเงินผ่านระบบ

การโอนเบี้ยหวัดบำนาญและบำเหน็จรายเดือนไปส่วนราชการผู้เบิกใหม่

ข้อ ๒๘ กรณีผู้รับเบี้ยหวัด บำนาญ และบำเหน็จรายเดือน ประสงค์จะขอโอน ไปจ่ายยังส่วนราชการผู้เบิกใหม่ ในส่วนราชการเดียวกัน ให้บันทึกคำขอโอนด้วยตนเองผ่านระบบส่งให้ส่วนราชการผู้เบิกเดิม หรือแจ้งความประสงค์ ต่อส่วนราชการผู้เบิกเดิม เพื่อจัดทำหนังสือสำคัญการโอนเบี้ยหวัด บำนาญ และบำเหน็จรายเดือน (แบบ สรจ ๑๑) เสนอผู้มีอำนาจให้ความเห็นชอบแล้วส่งให้กรมบัญชีกลาง (กงบ.) ผ่านระบบ



กรณีขอ ...

กรณีขอโอนไปจ่ายยังจังหวัดที่ไม่มีส่วนราชการในสังกัด (ส่วนราชการเดิม) ให้ส่วนราชการผู้เบิกเดิมทำหนังสือขอความเห็นชอบจากผู้ว่าราชการจังหวัดที่จะขอโอนไป เพื่อมอบหมายให้ส่วนราชการผู้เบิกใดเป็นผู้เบิก เมื่อได้รับความเห็นชอบจากผู้ว่าราชการจังหวัดแล้ว ให้ส่วนราชการผู้เบิกเดิมส่งหนังสือสำคัญการโอนเบี้ยหวัด บำนาญ และบำเหน็จรายเดือน (แบบ สรจ. ๑๑) พร้อมแนบสำเนาหนังสือของผู้ว่าราชการจังหวัดให้กรมบัญชีกลาง (กงบ.) ผ่านระบบ

เมื่อกรมบัญชีกลาง (กงบ.) อนุมัติให้โอนย้ายหน่วยเบิกเบี้ยหวัด บำนาญ และบำเหน็จรายเดือนแล้ว ส่วนราชการผู้เบิกเดิม และส่วนราชการผู้เบิกใหม่ สามารถตรวจสอบหนังสือสำคัญการโอนเบี้ยหวัด บำนาญ และบำเหน็จรายเดือน (แบบ สรจ. ๑๑) ผ่านระบบได้

ค่าธรรมเนียมธนาคาร

ข้อ ๒๙ ส่วนราชการต้องรับผิดชอบค่าธรรมเนียมธนาคารที่เกิดขึ้นจากการชำระหนี้ ตามข้อ ๑๕ และผู้มีสิทธิรับเงินต้องรับผิดชอบค่าธรรมเนียมธนาคารที่เกิดขึ้นจากการโอนเงินเข้าบัญชี เงินฝากธนาคาร (ถ้ามี)

การเรียกเงินเกินสิทธิ

ข้อ ๓๐ การจ่ายเงินเกินสิทธิไม่ว่ากรณีใด ๆ ให้แก่ผู้มีสิทธิ ให้ส่วนราชการผู้เบิกเรียกเงินดังกล่าวคืน และนำส่งคลังตามระเบียบว่าด้วยการเบิกเงินจากคลัง การรับเงิน การจ่ายเงิน การเก็บรักษาเงิน และการนำเงินส่งคลัง และบันทึกการนำส่งเงินดังกล่าวผ่านระบบ

การงดเบิก

ข้อ ๓๑ กรณีตรวจสอบพบการเสียชีวิตหรือเสียชีวิตรับเบี้ยหวัด บำเหน็จบำนาญ หรือเงินอื่นในลักษณะเดียวกัน ตามบทบัญญัติของกฎหมาย ให้ส่วนราชการผู้เบิกงดเบิกพร้อมบันทึกรายการในแบบแจ้งงดเบิกเบี้ยหวัด บำนาญ บำเหน็จรายเดือนและเงินอื่นในลักษณะเดียวกัน (แบบ สรจ. ๑๒) ผ่านระบบแล้วส่งข้อมูลให้กรมบัญชีกลาง (กงบ.) ทราบ

การบังคับคดี

ข้อ ๓๒ กรณีที่ศาลพิพากษาหรือมีคำสั่งบังคับคดีให้อายัดเงินเบี้ยหวัด บำเหน็จบำนาญ หรือเงินอื่นในลักษณะเดียวกัน ที่อยู่ในความรับผิดชอบแห่งการบังคับคดี เพื่อจะชำระให้แก่เจ้าหนี้ในคดีล้มละลาย หรือชำระค่าอุปการะเลี้ยงดูหรือค่าเลี้ยงชีพในคดีเยาวชนและครอบครัว ให้ถือปฏิบัติดังนี้

๓๒.๑ ให้ส่วนราชการที่ใช้อำนาจในการอายัดเงินแจ้งส่วนราชการผู้เบิกทราบ โดยแนบสำเนาคำพิพากษาของศาลหรือคำสั่งศาล และเลขที่บัญชีเงินฝากธนาคารของส่วนราชการที่ใช้อำนาจในการอายัดเงิน

๓๒.๒ ส่วนราชการผู้เบิกบันทึกข้อมูลการถูกบังคับคดี และเลขที่บัญชีเงินฝากธนาคารของส่วนราชการที่ใช้อำนาจอายัดเงินผ่านระบบ

๓๒.๓ กรมบัญชีกลาง (กงบ.) จะโอนเงินด้วยจำนวนสุทธิหลังหักภาษีแล้วทั้งจำนวน เข้าบัญชีเงินฝากธนาคารให้แก่ส่วนราชการที่ใช้อำนาจในการอายัดเงินตามคำพิพากษาของศาล

๓๒.๔ กรณีผู้ถูกบังคับคดีเสียชีวิตหรือเสียชีวิตรับเบี้ยหวัด บำเหน็จบำนาญ หรือเงินอื่นในลักษณะเดียวกัน ตามบทบัญญัติของกฎหมาย ให้ส่วนราชการผู้เบิกแจ้งส่วนราชการที่ใช้อำนาจในการอายัดเงินทราบเพื่อดำเนินการในส่วนที่เกี่ยวข้องต่อไป

๓๒.๕ ให้ส่วนราชการผู้เบิกแจ้งการโอนเงินเข้าบัญชีเงินฝากธนาคารให้ส่วนราชการที่ใช้อำนาจในการอายัดเงินทราบในครั้งแรก และทุกครั้งที่มีการเปลี่ยนแปลงข้อมูลของผู้ถูกบังคับคดี



หนังสือรับรองการหักภาษี ณ ที่จ่าย

ข้อ ๓๓ ให้ส่วนราชการผู้เบิกออกหนังสือรับรองการหักภาษี ณ ที่จ่าย ทุกสิ้นปีปฏิทิน ส่งให้ผู้รับเบี้ยหวัด บำเหน็จบำนาญ และส่งแบบยื่นรายการภาษีเงินได้หัก ณ ที่จ่ายของส่วนราชการ (ภ.ง.ด. ๑ ก พิเศษ) ให้กรมสรรพากรตามเวลาที่กำหนด

ผู้รับเบี้ยหวัด บำเหน็จบำนาญ สามารถพิมพ์หนังสือรับรองการหักภาษี ณ ที่จ่าย ด้วยตนเอง ผ่านระบบได้

การกลับไปใช้สิทธิในบำเหน็จบำนาญ

ตามพระราชบัญญัติการกลับไปใช้สิทธิในบำเหน็จบำนาญ

ตามพระราชบัญญัติบำเหน็จบำนาญข้าราชการ พ.ศ. ๒๔๙๔ พ.ศ. ๒๕๕๗ (UNDO)

ข้อ ๓๔ การกลับไปใช้สิทธิในบำเหน็จบำนาญตามพระราชบัญญัติ (UNDO) ผ่านระบบ ให้ถือปฏิบัติตามหลักเกณฑ์และวิธีการแสดงความประสงค์กลับไปใช้สิทธิในบำเหน็จบำนาญตามพระราชบัญญัติบำเหน็จบำนาญข้าราชการ พ.ศ. ๒๔๙๔ สำหรับข้าราชการ และหลักเกณฑ์และวิธีการแสดงความประสงค์ขอใช้สิทธิรับบำนาญตามพระราชบัญญัติบำเหน็จบำนาญข้าราชการ พ.ศ. ๒๔๙๔ และการรับเงินคืน และการจ่ายเงินส่วนเพิ่ม สำหรับผู้รับบำนาญและทหารกองหนุนมีเบี้ยหวัด ตามหนังสือกระทรวงการคลัง ด่วนที่สุด ที่ กค ๐๔๐๖.๕/ว ๑๑๔ ลงวันที่ ๒๕ พฤศจิกายน ๒๕๕๗

ข้อ ๓๕ กรณีที่ไม่สามารถปฏิบัติตามข้อกำหนดในหลักเกณฑ์และวิธีปฏิบัตินี้ ให้ส่วนราชการเจ้าสังกัด ขอทำความตกลงกับกรมบัญชีกลาง



บัญชีแบบฟอร์มต่าง ๆ

แนบตามหนังสือกระทรวงการคลัง ด่วนที่สุด ที่ กค ๐๔๑๑.๗/ว ๑๔ ลงวันที่ ๒๘ มกราคม ๒๕๖๕

๑. แบบขอรับเบี้ยหวัด บำเหน็จ บำนาญ บำนาญพิเศษ บำเหน็จดำรงชีพ (แบบ ๕๓๐๐)
๒. แบบขอรับบำนาญพิเศษและหรือบำเหน็จตกทอดกรณีถึงแก่ความตาย (แบบ ๕๓๐๙)
๓. แบบขอรับเงินบำเหน็จปกติ บำเหน็จรายเดือน บำเหน็จพิเศษ และหรือบำเหน็จพิเศษรายเดือนลูกจ้าง (แบบ ๕๓๑๓)
๔. แบบขอรับเรื่องเพิ่ม เบี้ยหวัด บำเหน็จ บำนาญ บำนาญพิเศษ บำเหน็จดำรงชีพ บำเหน็จตกทอดของข้าราชการหรือลูกจ้าง (แบบ ๕๓๑๖)
๕. แบบขอรับเงินทำขวัญข้าราชการและลูกจ้าง (แบบ ๕๔๐๑)
๖. แบบขอรับบำเหน็จตกทอดกรณีผู้รับบำเหน็จรายเดือนหรือผู้รับบำเหน็จพิเศษรายเดือนถึงแก่ความตาย
๗. แบบแจ้งรายการลดหย่อนภาษีเงินได้สำหรับผู้รับเบี้ยหวัด บำเหน็จบำนาญ (แบบ สรจ. ๑)
๘. หนังสือแสดงเจตนาขอให้โอนเงินเบี้ยหวัดบำเหน็จบำนาญเข้าบัญชีเงินฝากธนาคารของบุคคลอื่น (แบบ สรจ. ๒)
๙. หนังสือรับรองและขอเบิกบำเหน็จดำรงชีพ (แบบ สรจ. ๓)
๑๐. หนังสือรับรองการได้รับอันตรายหรือถูกประทุษร้ายเพราะเหตุปฏิบัติราชการในหน้าที่ของข้าราชการเพื่อขอรับบำนาญพิเศษ (แบบ สรจ. ๔)
๑๑. หนังสือรับรองการได้รับอันตรายหรือถูกประทุษร้ายเพราะเหตุปฏิบัติงานในหน้าที่ของลูกจ้างเพื่อขอรับบำเหน็จพิเศษ (แบบ สรจ. ๕)
๑๒. แบบแจ้งรายการข้อมูลหนี้ของผู้รับเบี้ยหวัดบำนาญ ของส่วนราชการผู้เบิก (แบบ สรจ. ๖)
๑๓. แบบสรุปข้อมูลหนี้ของผู้รับเบี้ยหวัด บำนาญ ของส่วนราชการเจ้าสังกัด (แบบ สรจ. ๗)
๑๔. หนังสือแจ้งจำนวนหนี้ (แบบ สรจ. ๘)
๑๕. หนังสือแจ้งรายการหักเงินบำเหน็จเพื่อชำระหนี้ของส่วนราชการผู้ขอ (แบบ สรจ. ๙)
๑๖. แบบสรุปรายการขอเบิกเงินเบี้ยหวัด บำเหน็จบำนาญ และเงินอื่นในลักษณะเดียวกัน (แบบ สรจ. ๑๐)
๑๗. หนังสือสำคัญการโอนเบี้ยหวัด บำนาญ และบำเหน็จรายเดือน (แบบ สรจ. ๑๑)
๑๘. แบบแจ้งงดเบิกเบี้ยหวัด บำนาญ บำเหน็จรายเดือน และเงินอื่นในลักษณะเดียวกัน (แบบ สรจ. ๑๒)
๑๙. หนังสือนำส่งการขอเบิกเงิน ประจำเดือน... รอบการจ่าย...
๒๐. รายละเอียดรายการขอเบิกเงิน ประจำเดือน... รอบการจ่าย
๒๑. แบบคำร้องขอรับหนังสือรับรองสิทธิในบำเหน็จตกทอดเพื่อใช้เป็นหลักทรัพย์ประกันการกู้เงิน

สำหรับส่วนราชการเจ้าสังกัดหรือจังหวัด

ที่ 04084 /

ชื่อหน่วยงาน.....

วันที่.....

เรื่อง ขอให้ส่งจ่ายเงิน.....

เรียน อธิบดีกรมบัญชีกลาง

โปรดพิจารณาส่งจ่าย เบี้ยหวัด บำเหน็จ บำนาญ บำนาญพิเศษ บำเหน็จดำรงชีพตาม พ.ร.บ. บำเหน็จบำนาญข้าราชการ พ.ศ. 2494 และที่แก้ไขเพิ่มเติม พ.ร.บ. กองทุนบำเหน็จบำนาญข้าราชการ พ.ศ. 2539 และที่แก้ไขเพิ่มเติมดังกล่าวข้างล่าง และขอรับรองว่าข้อมูลต่าง ๆ ที่ปรากฏในแบบคำขอลูกต้องและยังไม่เคยขอเงินดังกล่าวมาก่อนแต่อย่างใด พร้อมทั้งได้ส่ง สมุดเพิ่มประวัติ และเอกสารประกอบคำขอมาด้วยแล้ว

ขอแสดงความนับถือ

(ลงชื่อ).....(2) เจ้าหน้าที่ผู้รับผิดชอบ

(ลงชื่อ).....(1)

(.....)

(.....)

โทร.....

ตำแหน่ง.....

สำหรับผู้ขอ

ข้าพเจ้า ยศ.....ตำแหน่ง..... ชื่อ-นามสกุล.....

ตำแหน่ง.....เลขประจำตัวประชาชน

วันเดือนปีเกิด/...../..... (3)

วันเดือนปีที่เริ่มนับเวลาราชการ...../...../.....

วันเดือนปีที่ออกจากราชการ/...../.....

ข้าพเจ้าได้ทราบถึงข้อความดังต่อไปนี้

1. ทหารซึ่งได้รับเบี้ยหวัดให้จัดเบ็ชหวัด หากเข้ารับราชการในตำแหน่งซึ่งมีสิทธิจะได้รับบำเหน็จบำนาญตามกฎหมายว่าด้วยบำเหน็จบำนาญของข้าราชการทุกประเภท ตามข้อ 8(3) แห่งข้อบังคับกระทรวงกลาโหมว่าด้วยเงินเบ็ชหวัด พ.ศ.2495

2. ทหารซึ่งได้รับเบ็ชหวัดอยู่ ถ้าได้เข้ารับราชการมีเงินเดือนต้องรายงานให้ผู้บังคับบัญชาต้นสังกัดและแจ้งให้ส่วนราชการที่เบิกจ่ายเบ็ชหวัดของตนทราบภายใน 7 วัน นับแต่วันเข้ารับราชการว่าได้เข้ารับราชการในหน่วยงานใด ตั้งแต่ วัน เดือน ปี และเวลาใด เป็นข้าราชการประเภทใด มีเงินเดือนเท่าใด ตามข้อ 10 แห่งข้อบังคับกระทรวงกลาโหมว่าด้วยเงินเบ็ชหวัด พ.ศ.2495

3. ผู้ซึ่งกลับเข้ารับราชการมีเงินเดือนต้องรายงานตัวและต้องแจ้งให้ส่วนราชการผู้เบิกบำนาญทราบภายใน 7 วัน นับแต่วันกลับเข้ารับราชการ

4. ขอรับรองว่าเป็นผู้อยู่ระหว่างสอบสวนทางวินัย หรือต้องหาว่ากระทำความผิดอาญา

5. ขอรับรองว่าข้อมูลต่างๆ ที่ปรากฏในแบบคำขอลูกต้องถ้าปรากฏว่าข้าพเจ้าได้รับเงินเกินสิทธิที่จะได้รับ ข้าพเจ้ายินยอมคืนเงินที่ได้รับไปโดยไม่มีสิทธิแต่ทางราชการภายใน 30 วัน นับจากวันที่ข้าพเจ้าได้รับทราบจากทางราชการ โดยยินยอมให้หักจากเงินที่ได้รับจากทางราชการ

ขอรับเงินประเภท	เหตุที่ออก	เหตุแห่งบำเหน็จบำนาญ
01 <input type="checkbox"/> เบี้ยหวัด	1 <input type="checkbox"/> ลาออก	1 <input type="checkbox"/> ทดแทน
02 <input type="checkbox"/> บำเหน็จ	2 <input type="checkbox"/> ให้ออก	2 <input type="checkbox"/> ทูพพลภาพ
03 <input checked="" type="checkbox"/> บำนาญ	3 <input type="checkbox"/> ปลดออก	3 <input checked="" type="checkbox"/> สูงอายุ/เกษียณอายุ
14 <input checked="" type="checkbox"/> บำเหน็จดำรงชีพ		4 <input type="checkbox"/> รับราชการนาน
16 <input type="checkbox"/> บำนาญข้าราชการการเมือง		5 <input type="checkbox"/> มาตรา 17 หรือ มาตรา 18
17 <input type="checkbox"/> บำเหน็จข้าราชการการเมือง		6 <input type="checkbox"/> พ.ร.บ. กองทุนมาตรา 47
25 <input type="checkbox"/> บำนาญพิเศษ อัตราที่ได้รับ.....		7 <input type="checkbox"/> พ.ร.บ. กองทุนมาตรา 48

เบ็ชหวัด

บำนาญพิเศษ

สถานภาพผู้ขอเบ็ชหวัด	กรณีขอรับเบ็ชหวัด (5)	สถานภาพผู้ขอบำนาญพิเศษ	ลักษณะการปฏิบัติงาน
1 <input type="checkbox"/> ชั้นประทวนและพลทหารประจำการ	1 <input type="checkbox"/> ร้องขอ	1 <input type="checkbox"/> ข้าราชการ	1 <input type="checkbox"/> ขามปกติ มาตรา 39 (1)
2 <input type="checkbox"/> ชั้นสัญญาบัตร	2 <input type="checkbox"/> ไม่ร้องขอ	2 <input type="checkbox"/> พลฯ กองประจำการ	2 <input type="checkbox"/> ปฏิบัติราชการเสี่ยงภัย มาตรา 39 (2)
3 <input type="checkbox"/> ข้าราชการกลาโหมพลเรือน (4)	จบการศึกษา	3 <input type="checkbox"/> อาสาสมัคร อส./อส.ทพ.	3 <input type="checkbox"/> ปฏิบัติหน้าที่ตามที่กระทรวงกลาโหมกำหนด มาตรา 39(3)
	0 <input type="checkbox"/> อื่น ๆ(6)	4 <input type="checkbox"/> อาสาสมัครทำหน้าที่ทหารเป็นการชั่วคราว	
	1 <input type="checkbox"/> จบ ร.ค. ปีที่ 1		
	2 <input type="checkbox"/> จบ ร.ค. ปีที่ 2		
	3 <input type="checkbox"/> จบ ร.ค. ปีที่ 3 ขึ้นไป		
	4 <input type="checkbox"/> จบเตรียมอุดมศึกษา/ปวช.		
	5 <input type="checkbox"/> จบ ปกศ. สูง/ปวท. ขึ้นไป		
	วันขึ้นทะเบียนทหาร / วันลี้ว...../.....		

ส่วนราชการที่สังกัดครั้งสุดท้าย

ขอรับเงินทาง (7)

กรม

 ส่วนกลางที่กรม.....

กระทรวง

 ส่วนภูมิภาคที่จังหวัด.....

จังหวัด

ชื่อหน่วยงานผู้เบิก.....

(ลงชื่อ).....

(.....)

วันที่.....

ที่อยู่ปัจจุบัน.....

รหัสไปรษณีย์.....

รหัส	เวลาราชการ	ตั้งแต่	ถึง
01	เวลาปกติ 1..... 2..... 3..... 4.....		
14	เวลาพิเศษ ปรามปรามคอมมิวนิสต์		
15	“ ปฏิบัติราชการลับ		
16	“ ปฏิบัติราชการสงครามเวียดนาม		
17	“ ปฏิบัติราชการพิเศษ		
18	“ ปฏิบัติราชการตามแผนป้องกันประเทศ		
22	เวลาพิเศษ กฎอัยการศึก พ.ศ. 2500 (17 ก.ย. 00 – 3 ต.ค. 00)		
23	“ “ พ.ศ. 2500 (17 ก.ย. 00 – 9 ม.ค. 01)		
24	“ “ พ.ศ. 2501 (21 ต.ค. 01 – 28 ต.ค. 08).....		
25	“ “ พ.ศ. 2519 (7 ต.ค. 19 – 5 ม.ค. 20).....		
26	“ “ พ.ศ. 2534 (23 ก.พ. 34 – 2 พ.ค. 34).....		
28	“ “ พ.ศ. 2534 (26 ม.ค. 47 – 20 ก.ค. 48).....		
29	“ “ พ.ศ. 2549 (19 ก.ย. 49 – 26 ม.ค. 50).....		
30	“ “ พ.ศ. 2557 (20 พ.ค. 57 – 1 เม.ย. 58).....		
38	เวลาพิเศษอื่น ๆ		
41	เวลาระหว่างรับเบี้ยหวัด นับ 1 ใน 4		
51	ตัด <input type="checkbox"/> ลา <input type="checkbox"/> พักราชการ <input type="checkbox"/> ให้ออกจากราชการไว้ก่อน <input type="checkbox"/> หนีหรือขาดราชการ โดยไม่ได้รับเงินเดือน.....		
52	ตัด <input type="checkbox"/> ลา <input type="checkbox"/> พักราชการ <input type="checkbox"/> ให้ออกจากราชการไว้ก่อน โดยได้รับเงินเดือน 1/2.....		
53	ตัด <input type="checkbox"/> ลา <input type="checkbox"/> พักราชการ <input type="checkbox"/> ให้ออกจากราชการไว้ก่อน โดยได้รับเงินเดือน 1/3.....		
54	ตัด <input type="checkbox"/> ลา <input type="checkbox"/> พักราชการ <input type="checkbox"/> ให้ออกจากราชการไว้ก่อน โดยได้รับเงินเดือน 1/4.....		
61	ตัด /ป่วย /ลา หนี ขาด ศึกษาต่อ ระหว่างประกาศกฎอัยการศึกวัน.....		
รหัส	อัตราเงินเดือน		บาท
71	เงินเดือนเดือนสุดท้ายเดือนละ (สำหรับผู้ไม่เป็นสมาชิก กบข.).....		
79	เบิกลด		
80	เงินเพิ่ม พ.ต.ร.ส.		
81	“ พ.ต.ร.		
82	“ พ.น.บ.		
83	“ พ.ต.ร.		
84	“ พ.ป.ศ.		
85	“ พ.ล.ฐ.		
86	“ พ.ป.อ.		
87	“ พ.ค.บ.		
88	“ ค่าฟ้าอันตรายของผู้ปฏิบัติงานในห้องปรับบรรยากาศ		

หมายเหตุ การขอรับบำนาญพิเศษและบำเหน็จดำรงชีพไม่ต้องกรอกเวลาราชการ

รหัส	เวลาราชการ	ตั้งแต่	ถึง
01	เวลาปกติ 1.		
	2.		
	3.		
	4.		
14	เวลาพิเศษ ปราบปรามคอมมิวนิสต์		
15	" ปฏิบัติราชการลับ		
16	" ปฏิบัติราชการสงครามเวียดนาม		
17	" ปฏิบัติราชการพิเศษ		
18	" ปฏิบัติราชการตามแผนป้องกันประเทศ		
22	" กฎอัยการศึก พ.ศ.2500 (17 ก.ย.00 – 3 ต.ค.00)		
23	" กฎอัยการศึก พ.ศ.2500 (17 ก.ย.00 – 9 ม.ค.01)		
24	" กฎอัยการศึก พ.ศ.2501 (21 ต.ค.01 – 28 ต.ค.08)		
25	" กฎอัยการศึก พ.ศ.2519 (7 ต.ค.19 – 5 ม.ค.20)		
26	" กฎอัยการศึก พ.ศ.2534 (23 ก.พ.34 – 2 พ.ค.34)		
28	" กฎอัยการศึก พ.ศ.2547 (26 ม.ค.47 – 30 ก.ย.47)		
29	" กฎอัยการศึก พ.ศ. 2549 (19 ก.ย.49 - 26 ม.ค. 50)		
30	" กฎอัยการศึก พ.ศ.2557 (20 พ.ค.57 – 1 เม.ย.58)		
38	เวลาพิเศษอื่น ๆ		
41	เวลาระหว่างรับเบี้ยหวัด นับ 1 ใน 4		
51	ตัด <input type="checkbox"/> ลา <input type="checkbox"/> พักราชการ <input type="checkbox"/> ให้ออกจากราชการไว้ก่อน <input type="checkbox"/> หนีหรือขาดราชการ โดยไม่ได้รับเงินเดือน		
52	ตัด <input type="checkbox"/> ลา <input type="checkbox"/> พักราชการ <input type="checkbox"/> ให้ออกจากราชการไว้ก่อน โดยไม่ได้รับเงินเดือน 1/2		
53	ตัด <input type="checkbox"/> ลา <input type="checkbox"/> พักราชการ <input type="checkbox"/> ให้ออกจากราชการไว้ก่อน โดยไม่ได้รับเงินเดือน 1/3		
54	ตัด <input type="checkbox"/> ลา <input type="checkbox"/> พักราชการ <input type="checkbox"/> ให้ออกจากราชการไว้ก่อน โดยไม่ได้รับเงินเดือน 1/4		
61	ตัด ป่วย ลา หนี ขาด ศึกษาต่อ ระหว่างประกาศกฎอัยการศึก0..... วัน		
รหัส	อัตราเงินเดือน/บำนาญ		บาท
71	เงินเดือนเดือนสุดท้ายเดือนละ		
75	บำนาญเดือนละ		
76	บำนาญพิเศษทุกพลาพเดือนละ		
79	เบิกลด		
80	เงินเพิ่ม พ.ต.ร.ส		
81	" พ.ส.ร.		
82	" พ.น.บ		
83	" พ.ต.ร.		
84	" พ.ป.ผ.		
85	" พ.ล.ฐ.		
86	" พ.ป.อ.		
87	" พ.ค.บ.		
88	" ค่าฝ่าอันตรายของผู้ปฏิบัติงานในห้องปรับบรรยากาศ		
89			

หมายเหตุ การขอรับบำนาญพิเศษหรือขอรับบำเหน็จตกทอดผู้รับบำนาญตายไม่ต้องกรอกเวลาราชการ

การกรอกแบบคำขอ 5309

- (1) หัวหน้าส่วนราชการเจ้าสังกัด หรือผู้ว่าราชการจังหวัดลงนาม
- (2) เจ้าหน้าที่ผู้รับผิดชอบ
- (3) วัน เดือน ปี ให้กรอกเป็นตัวเลขตามปฏิทิน
- (4) กรณีขอรับทางส่วนกลาง ให้ระบุส่วนราชการเจ้าสังกัดระดับกรม
กรณีขอรับทางส่วนภูมิภาค ให้ระบุจังหวัด รวมทั้งระบุชื่อหน่วยงานผู้เบิกด้วย
- (5) สาเหตุการตาย ก. ตายด้วยเหตุปกติ เช่น โรคปัจจุบันหรือเจ็บป่วย ให้ส่งสำเนารมบัตรไปด้วย
ข. ถ้าตายด้วยเหตุอื่นซึ่งมิใช่กรณี ก. ให้ส่งหลักฐานการสอบสวนถึงสาเหตุที่ตายไปด้วย
- (6) ถ้าเป็นภริยาหรือสามี ซึ่งสมรสก่อนประมวลกฎหมายแพ่งและพาณิชย์ คือก่อนวันที่ 1 ตุลาคม 2478 ให้ส่งใบรับรองของผู้ที่เชื่อถือได้ไปด้วย
ถ้าสมรส ตั้งแต่วันที่ 1 ตุลาคม 2478 เป็นต้นมา ให้ส่งสำเนาการจดทะเบียนสมรสไปด้วย
- (7) ถ้าขาดจากการสมรสให้ระบุวันที่ โดย
 1. ตาย ให้ส่งสำเนารมบัตร แต่ถ้าไม่สามารถส่งสำเนารมบัตรได้ ให้ส่งคำรับรองของบุคคลที่เชื่อถือได้ไปด้วย
 2. หย่า
 - ก. หย่าก่อนประมวลกฎหมายแพ่งและพาณิชย์ ให้ส่งสำเนาหนังสือหย่า หรือคำรับรองของผู้ที่เชื่อถือได้หรือคำรับรองของเจ้าตัวว่าได้หย่าขาดจากการสมรสไปด้วย
 - ข. สมรสก่อนประมวลกฎหมายแพ่งและพาณิชย์ หย่าภายหลังประมวลกฎหมายแพ่งและพาณิชย์ ให้ส่งสำเนาหนังสือหย่า หรือสำเนาทะเบียนหย่า หรือสำเนาคำสั่งศาลไปด้วย
 - ค. สมรสหลังประมวลกฎหมายแพ่งและพาณิชย์แล้วหย่า ให้ส่งสำเนาทะเบียนหย่าหรือสำเนาคำสั่งศาลไปด้วย
- (8) ก. กรณีบิดามารดาซึ่งสมรสภายหลังประมวลกฎหมายแพ่งและพาณิชย์ ให้ส่งสำเนาทะเบียนสมรสไปด้วย
ข. กรณีบิดามารดาตาย ให้ส่งสำเนารมบัตร หรือคำรับรองของบุคคลที่เชื่อถือได้ไปด้วย
- (9) ก. กรณีบุตร ให้แจ้งเฉพาะบุตรที่ยังมีชีวิตอยู่ในขณะที่ข้าราชการประจำ หรือทหารกองหนุนมีเบี้ยหวัด หรือผู้รับบำนาญตาย ให้ส่งสำเนาทะเบียนบ้าน เพื่อให้ทราบวันเดือนปีเกิด ถ้าบุตรคนใดตายหลังจากนั้นให้ส่งสำเนารมบัตรด้วย
ข. กรณีบุตรที่พิการทุพพลภาพ (สำหรับกรณีรับบำนาญพิเศษ) ให้เจ้าหน้าที่สอบสวนและบันทึกรับรองไปด้วยว่าพิการทุพพลภาพตั้งแต่เมื่อใด พร้อมกับให้ส่งใบรับรองของแพทย์ซึ่งรับรองว่าได้ทุพพลภาพจริงไปด้วย
ค. กรณีบุตรบุญธรรม ให้ส่งสำเนารมบัตรทะเบียนรับบุตรบุญธรรมไปด้วย
ง. บุตรที่ศาลสั่งให้เป็นบุตรโดยชอบด้วยกฎหมาย ให้ส่งสำเนาคำสั่งศาลไปด้วย
จ. กรณีบุตรที่บิดาจดทะเบียนรับรองเป็นบุตร ให้ส่งสำเนารมบัตรทะเบียนรับรองบุตรไปด้วย
- (10) กรณีผู้ตายไม่มีทายาทที่จะได้รับบำเหน็จตกทอด คือ บิดา มารดา สามี ภริยา หรือบุตร แต่มีบุคคลซึ่งผู้ตายได้แสดงเจตนาไว้ ให้ส่งแบบหนังสือแสดงเจตนาระบุตัวผู้รับบำเหน็จตกทอด และสำเนาทะเบียนบ้านของบุคคลดังกล่าวไปด้วย
- (11) กรณีผู้ตายไม่มีทายาท คือ บิดา มารดา สามีภริยา หรือบุตร แต่มีผู้อุปการะหรือผู้อยู่ในอุปการะให้ส่งใบรับรองการอุปการะของผู้ที่เชื่อถือได้ และหลักฐานที่เจ้ากระทรวงกำหนดส่วนบำนาญพิเศษไปด้วย
- (12) ก. กรณีทายาทผู้มีสิทธิหลายคน โดยปกติให้ลงชื่อขอร่วมกันในฉบับเดียว หากกรอกไม่พอให้ใช้ใบแทรก เว้นแต่กรณีจำเป็นจะแยกขอคนละฉบับก็ได้
ข. กรณีผู้มีสิทธิเป็นผู้เยาว์ ผู้ไร้ความสามารถ หรือผู้เสมือนไร้ความสามารถ ให้ผู้แทนโดยชอบธรรม ผู้อนุบาล หรือผู้พิทักษ์ แล้วแต่กรณี เป็นผู้ลงชื่อขอแทน

หมายเหตุ ให้ใส่เครื่องหมาย ในช่อง ที่ใช้

แบบขอรับเงินบำเหน็จปกติ บำเหน็จรายเดือน บำเหน็จพิเศษ และหรือบำเหน็จพิเศษรายเดือนลูกจ้าง

สำหรับส่วนราชการเจ้าสังกัดหรือจังหวัด

ที่ / / ชื่อหน่วยงาน

วันที่

เรื่อง ขอให้ส่งจ่ายเงิน.....

เรียน อธิบดีกรมบัญชีกลาง

โปรดพิจารณาสั่งจ่าย เงินบำเหน็จปกติ เงินบำเหน็จรายเดือน เงินบำเหน็จพิเศษ เงินบำเหน็จพิเศษรายเดือนกรณี เกษียณอายุ ออกจากงาน ตาย ให้แก้ท้ายทผู้มีสิทธิได้รับมรดก ตามประมวลกฎหมายแพ่งและพาณิชย์โดยอนุ โลม

รายละเอียดค่าน้ำค่าของข้างล่างนี้ และได้ส่งเอกสาร รวม 1..... ฉบับ มาด้วยแล้ว

ขอแสดงความนับถือ

(ลงชื่อ).....(1)

(ลงชื่อ).....(2) เจ้าหน้าที่ผู้รับผิดชอบ

(.....)

(.....)

ตำแหน่ง.....

โทร.....

สำหรับผู้ขอ

ลูกจ้าง ยศ..... คำนำนหน้า ชื่อ-นามสกุล.....

ตำแหน่ง..... เลขประจำตัวประชาชน

วันเดือนปีเกิด...../...../..... (3)

วันเดือนปีที่เริ่มนับเวลาทำงาน...../...../.....

วันเดือนปีที่ออกจากงานหรือตาย...../...../.....

ประเภทการขอ

ขอรับเงิน	กรณี
<input type="checkbox"/> บำเหน็จปกติ	<input type="checkbox"/> ออกจากงาน <input type="checkbox"/> เกษียณอายุ <input type="checkbox"/> ตาย
<input checked="" type="checkbox"/> บำเหน็จรายเดือน	<input type="checkbox"/> ออกจากงาน <input checked="" type="checkbox"/> เกษียณอายุ
<input type="checkbox"/> บำเหน็จพิเศษ	<input type="checkbox"/> ออกจากงาน <input type="checkbox"/> ตาย
<input type="checkbox"/> บำเหน็จพิเศษรายเดือน	<input type="checkbox"/> ออกจากงาน

เหตุที่ออก

- ลาออก
 ให้ออก
 เกษียณ
 ปลดออก

ลักษณะการคำนวณ

- บำเหน็จปกติ/บำเหน็จรายเดือน คำนวณเวลาทำงานเป็นเดือน
 บำเหน็จพิเศษ/บำเหน็จพิเศษรายเดือน ยามปกติ อัตราที่ได้รับ..... (4)
 ปฏิบัติหน้าที่ตามที่กระทรวงกลาโหม กำหนด อัตราที่ได้รับ.....

สถานภาพผู้ขอ

- ลูกจ้างประจำ
 ลูกจ้างชั่วคราว

ส่วนราชการที่สังกัดครั้งสุดท้าย

กรม

กระทรวง

จังหวัด

อนึ่ง ข้าพเจ้ามีความประสงค์ให้กรมบัญชีกลางโอนเงินบำเหน็จปกติ บำเหน็จรายเดือน บำเหน็จพิเศษ หรือบำเหน็จพิเศษรายเดือน

เข้าบัญชีเงินฝากธนาคาร.....

สาขา.....

ชื่อบัญชี.....

เลขที่บัญชี.....(5)

ขอรับเงินทาง (6)

 ส่วนกลางที่กรม..... ส่วนภูมิภาคที่จังหวัด.....

ชื่อหน่วยงานผู้เบิก..... 3

กรณีลูกจ้างออกจากงาน (7)

ข้าพเจ้าขอรับรองว่าข้อความข้างต้นนี้เป็นจริงทุกประการ หากปรากฏว่าข้าพเจ้าได้รับเงินเกินสิทธิที่จะได้รับ ข้าพเจ้ายินยอมคืนเงินที่ได้รับไปโดยไม่มีสิทธิแก่ทางราชการภายใน 30 วัน นับจากวันที่ข้าพเจ้าได้รับทราบจากทางราชการ โดยยินยอมให้หักจากเงินที่ได้รับจากทางราชการ

(ลงชื่อ)..... ผู้ขอรับเงิน

(.....)

วันที่/...../.....

กรณีลูกจ้างตาย (8)

ข้าพเจ้า ผู้มีสิทธิและเป็นผู้แทนผู้มีสิทธิ ผู้จัดการมรดก

ได้ทำหน้าที่สืบรับรองไว้ต่อกระทรวง กรม หรือ จังหวัด

ว่า ข้อความในเรื่องราวนี้ถูกต้องตามความเป็นจริงและไม่มีทายาทหรือผู้มีสิทธิเหลืออยู่อีก ถ้าปรากฏว่ามีทายาทหรือผู้มีสิทธิเกิดขึ้นเมื่อใด ข้าพเจ้าและผู้มีสิทธิที่ได้รับเงินไปแล้วยินยอมคืนเงินที่ได้รับไปโดยไม่มีสิทธิและขอใช้ค่าเสียหายที่เกิดขึ้นแก่ทางราชการภายใน 30 วัน นับจากวันที่ข้าพเจ้าได้รับทราบจากทางราชการ ทั้งนี้ ข้าพเจ้าได้ลงลายมือชื่อไว้เป็นสำคัญต่อหน้าพยานแล้ว

(ลงชื่อ)..... ผู้ขอรับเงิน

(ลงชื่อ)..... พยาน

(ลงชื่อ)..... พยาน

ที่อยู่ผู้ขอ

e-mail

รหัสไปรษณีย์

โทร.....

รหัส	เวลาราชการ	ตั้งแต่	ถึง
01	เวลาปกติ 1..... 2..... 3.....
14	เวลาวิฤกษ์ ปรามปรามคอมมิวนิสต์.....
25	" กฎอัยการศึก พ.ศ. 2519 (7 ต.ค. 19 – 5 ม.ค.20).....
26	" " พ.ศ. 2534 (23 ก.พ.34 – 2 พ.ค. 34).....
38	เวลาวิฤกษ์อื่น ๆ.....
51	ตัด <input type="checkbox"/> ลา <input type="checkbox"/> พักราชการ <input type="checkbox"/> ขาดราชการ โดยไม่มีค่าจ้าง.....
52	ตัด <input type="checkbox"/> ลา <input type="checkbox"/> พักราชการ <input type="checkbox"/> โดยได้รับเงินเดือน 1/2.....
53	ตัด <input type="checkbox"/> ลา <input type="checkbox"/> พักราชการ <input type="checkbox"/> โดยได้รับเงินเดือน 1/3.....
54	ตัด <input type="checkbox"/> ลา <input type="checkbox"/> พักราชการ <input type="checkbox"/> โดยได้รับเงินเดือน 1/4.....
61	ตัด ป่วย ลา ขาด ที่ขาดต่อ ระหว่างประกาศกฎอัยการศึก.....วัน.....
รหัส	อัตราค่าจ้าง	บาท	
72	ค่าจ้างเดือนสุดท้ายเดือนละ.....	
81	เงินเพิ่ม พ.ศ.ร.	
.....	
การกรอกแบบคำขอ 5313			
<p>(1) หัวหน้าส่วนราชการเจ้าสังกัด หรือผู้ว่าราชการจังหวัดลงนาม</p> <p>(2) เจ้าหน้าที่ผู้รับผิดชอบ</p> <p>(3) วัน เดือน ปี ให้กรอกเป็นตัวเลขตามปฏิทิน</p> <p>(4) ให้ระบุอัตราส่วนที่ได้รับบำเหน็จพิเศษ เช่น "อัตราที่ได้รับ 12 เท่าของค่าจ้างเดือนสุดท้าย" ให้กรอกว่า 12 เท่า</p> <p>(5) ชื่อธนาคาร ชื่อบัญชี และเลขที่บัญชีเงินฝากธนาคารของผู้ขอรับเงินตาม (7) หรือ (8) ประเภทออมทรัพย์ สะสมทรัพย์ เพื่อเรียก กระแสรายวัน</p> <p>(6) กรณีขอรับทางส่วนกลาง ให้ระบุส่วนราชการเจ้าสังกัดระดับกรม กรณีขอรับทางส่วนภูมิภาค ให้ระบุจังหวัดที่ขอรับเงิน รวมทั้งระบุชื่อหน่วยงานผู้เบิกด้วย</p> <p>(7) กรณีถูกจ้างออกจางานให้ลูกจ้างลงชื่อขอรับ</p> <p>(8) กรณีถูกจ้างตาย ให้ทนายที่มีสิทธิตามกฎหมายผู้ใดผู้หนึ่งเป็นผู้ลงนามแทนเพียงผู้เดียว โดยแนบหนังสือมอบอำนาจประกอบการขอรับเงิน</p> <p>กรณีผู้จัดการมรดกเป็นผู้ลงนามขอรับเงิน ให้แนบสำเนาคำพิพากษาของศาลแต่งตั้งผู้จัดการมรดกประกอบการขอรับเงิน</p> <p>กรณีผู้มีสิทธิเป็นผู้เยาว์ ผู้ไร้ความสามารถ ผู้เสมือนไร้ความสามารถ ให้ผู้แทนโดยชอบธรรม ผู้อนุบาล หรือผู้พิทักษ์แล้วแต่กรณี เป็นผู้ลงนามแทน</p>			

หมายเหตุ 1. การขอรับบำเหน็จพิเศษ ไม่ต้องกรอกเวลาทำงาน

2. ให้ใส่เครื่องหมาย ในช่อง

แบบขอรับเรื่องเพิ่ม

เบี้ยหวัด บำเหน็จ บำนาญ บำนาญพิเศษ บำเหน็จดำรงชีพ บำเหน็จตกทอดของข้าราชการหรือลูกจ้าง

ที่ 04084 /

ชื่อหน่วยงาน 3

วันที่ 2566

เรื่อง ขอให้ส่งจ่ายเงิน.....(.....)

เรียน อธิบดีกรมบัญชีกลาง

โปรดพิจารณาส่งจ่าย(1) เพิ่มให้แก่

.....(2) ข้าราชการ ลูกจ้าง

สังกัด..... 3เนื่องจากมี.....(3) เพิ่มขึ้น

ซึ่งเดิมเคยมีหนังสือขอให้ส่งจ่ายไปแล้วตามหนังสือที่.....ลงวันที่.....

และกรมบัญชีกลางได้มีหนังสือส่งจ่ายให้แล้ว ตามหนังสือที่.....ลงวันที่.....

พร้อมนี้ ได้ส่งหลักฐานเพิ่มเติม ดังนี้

ตำนาค่าตั้งเดือนขึ้นเงินเดือน/ค่าจ้าง รวม.....ฉบับ

หนังสือรับรองเวลาราชการตอนเป็นทหาร รวม.....ฉบับ

หนังสือรับรองเวลาราชการทวีคูณ รวม.....ฉบับ

อื่น ๆ

ขอแสดงความนับถือ

(ลงชื่อ).....(4)

(.....)

ตำแหน่ง.....

.....(5) เจ้าหน้าที่ผู้รับผิดชอบ

โทร.....

การกรอกแบบขอรับเงินเพิ่ม

- (1) ให้ระบุประเภทของเงินที่ขอรับเพิ่ม
- (2) ให้ระบุชื่อของข้าราชการ หรือลูกจ้าง ซึ่งออกจากราชการหรือถึงแก่กรรม
- (3) ให้ระบุเหตุที่ขอเพิ่ม เช่น เวลาราชการเพิ่ม เงินเดือนเพิ่ม เป็นต้น
- (4) หัวหน้าส่วนราชการเจ้าสังกัด หรือผู้ว่าราชการจังหวัดลงนาม
- (5) เจ้าหน้าที่ผู้รับผิดชอบ

หมายเหตุ ให้ใส่เครื่องหมาย ในช่อง ที่ใช้

แบบขอรับเงินทำขวัญข้าราชการและลูกจ้าง

สำหรับส่วนราชการเจ้าสังกัดหรือจังหวัด

ที่	ชื่อหน่วยงาน
วันที่	
เรื่อง ขอรับเงินทำขวัญ	
เรียน อธิบดีกรมบัญชีกลาง	
ข้าพเจ้า.....(1) ตำแหน่ง..... ได้ตรวจสอบเอกสารที่เกี่ยวข้องแล้ว	
ขอรับรองว่า.....(2) เป็นผู้มีสิทธิได้รับเงินทำขวัญตามระเบียบกระทรวงการคลังว่าด้วยเงินทำขวัญข้าราชการและลูกจ้าง พ.ศ. 2546	
โปรดพิจารณาจ่ายเงินทำขวัญให้แก่ผู้ขอรับเงินทำขวัญ	
ขอแสดงความนับถือ	
(ลงชื่อ).....(3) เจ้าหน้าที่ผู้รับผิดชอบ	(ลงชื่อ).....(1)
(.....)	(.....)
โทร.....	ตำแหน่ง.....

สำหรับผู้ขอ

ข้าพเจ้า ยศ..... คำนำน้า..... ชื่อ-นามสกุล.....																					
ตำแหน่ง.....	เลขประจำตัวประชาชน <table border="1" style="display: inline-table; vertical-align: middle;"> <tr> <td style="width: 20px; height: 20px;"></td> <td style="width: 20px; height: 20px;"></td> <td style="width: 20px; height: 20px;"></td> <td style="width: 20px; height: 20px;"></td> <td style="width: 20px; height: 20px;"></td> <td style="width: 20px; height: 20px;"></td> <td style="width: 20px; height: 20px;"></td> <td style="width: 20px; height: 20px;"></td> <td style="width: 20px; height: 20px;"></td> <td style="width: 20px; height: 20px;"></td> <td style="width: 20px; height: 20px;"></td> <td style="width: 20px; height: 20px;"></td> <td style="width: 20px; height: 20px;"></td> <td style="width: 20px; height: 20px;"></td> <td style="width: 20px; height: 20px;"></td> <td style="width: 20px; height: 20px;"></td> <td style="width: 20px; height: 20px;"></td> <td style="width: 20px; height: 20px;"></td> <td style="width: 20px; height: 20px;"></td> <td style="width: 20px; height: 20px;"></td> </tr> </table>																				

ประเภทการขอ 08 <input type="checkbox"/> เงินทำขวัญ	สถานภาพผู้ขอ 1 <input type="checkbox"/> ข้าราชการสามัญ 2 <input type="checkbox"/> ข้าราชการวิสามัญ 3 <input type="checkbox"/> ลูกจ้างประจำ 4 <input type="checkbox"/> ลูกจ้างชั่วคราว ตำแหน่ง.....	กรณีที่ได้รับ <input type="checkbox"/> ได้รับอันตรายหรือป่วยเจ็บ <input type="checkbox"/> ถูกประทุษร้าย
---	---	---

วันเดือนปีที่ได้รับอันตรายหรือป่วยเจ็บ/...../.....	อัตราเงินเดือน/ค่าจ้าง 73 <input type="checkbox"/> เงินเดือน <input type="checkbox"/> เดือนละ บาท 74 <input type="checkbox"/> ค่าจ้าง <input type="checkbox"/> เดือนละ บาท <input type="checkbox"/> วันละ บาท <input type="checkbox"/> ชั่วโมงละ บาท
---	--

ส่วนราชการที่สังกัด (4) ชื่อหน่วยงานผู้เบิก..... กรม..... กระทรวง..... จังหวัด.....	ขอให้โอนเงินเข้าบัญชีเงินฝากธนาคาร ชื่อธนาคาร.....สาขา..... ชื่อบัญชี..... เลขที่บัญชี..... ประเภท (ออมทรัพย์/กระแสรายวัน).....
---	---

พฤติการณ์ที่ได้รับอันตรายหรือป่วยเจ็บหรือถูกประทุษร้าย (5)
--

สภาพความสูญเสียที่ได้รับ

1 <input type="checkbox"/> แขนขาด	1 ข้าง	10 <input type="checkbox"/> นิ้วกลางขาด	1 นิ้ว
2 <input type="checkbox"/> ขาขาด	1 ข้าง	11 <input type="checkbox"/> นิ้วนางขาด	1 นิ้ว
3 <input type="checkbox"/> มือขาด	1 ข้าง	12 <input type="checkbox"/> นิ้วก้อยขาด	1 นิ้ว
4 <input type="checkbox"/> เท้าขาด	1 ข้าง	13 <input type="checkbox"/> นิ้วหัวแม่เท้าขาด	1 นิ้ว
5 <input type="checkbox"/> สูญเสียลูกตา	1 ข้าง	14 <input type="checkbox"/> นิ้วเท้าอื่นขาด	1 นิ้ว
6 <input type="checkbox"/> หูหนวก	2 ข้าง	15 <input type="checkbox"/> สูญเสียอวัยวะสืบพันธุ์หรือความสามารถในการสืบพันธุ์	
7 <input type="checkbox"/> หูหนวก	1 ข้าง	16 <input type="checkbox"/> สูญเสียสมรรถภาพในการมองเห็น	
8 <input type="checkbox"/> นิ้วหัวแม่มือขาด	1 นิ้ว	99 <input type="checkbox"/> อื่น ๆ	
9 <input type="checkbox"/> นิ้วชี้ขาด	1 นิ้ว		

ข้าพเจ้าขอรับรองว่า

ผู้ขอรับเงิน (กรณีที่มีสิทธิไม่สามารถลงลายมือชื่อได้) ได้รับรองว่า

1. ได้รับคำสั่งให้ไปปฏิบัติหน้าที่ราชการอันเป็นเหตุให้ได้รับอันตรายหรือป่วยเจ็บจนพิการถึงสูญเสียอวัยวะส่วนใดส่วนหนึ่งไป
2. ได้รับอันตรายหรือป่วยเจ็บเพราะเหตุปฏิบัติราชการในหน้าที่หรือถูกประทุษร้ายเพราะเหตุกระทำการตามหน้าที่ที่เกิดจากการไปปฏิบัติหน้าที่ราชการตามคำสั่งในข้อ 1
3. เหตุที่เกิดขึ้นได้เกิดขึ้นจากความประมาทเลินเล่ออย่างร้ายแรง หรือจากความผิดของตนเอง
4. ยังสามารถรับราชการหรือปฏิบัติงาน หน้าที่เดิม หน้าที่อื่นได้ และมีสิทธิได้รับเงินทำขวัญตามระเบียบกระทรวงการคลังว่าด้วยเงินทำขวัญข้าราชการและลูกจ้าง พ.ศ.2546
5. ขอรับรองว่าข้อความข้างต้นนี้เป็นความจริงทุกประการ หากปรากฏในภายหลังว่าข้าพเจ้าไม่สามารถปฏิบัติงานได้ หรือไม่มีสิทธิได้รับเงิน หรือได้รับเงินไปเกินสิทธิตามระเบียบกระทรวงการคลังดังกล่าว ข้าพเจ้ายินยอมคืนเงินที่ได้รับไป และชดใช้ค่าเสียหายที่เกิดขึ้นแก่ทางราชการภายใน 30 วัน นับจากวันที่ข้าพเจ้าได้รับทราบจากทางราชการ

(ลงชื่อ)..... ผู้มีสิทธิ / ผู้ขอรับเงินแทน (6)

(.....)

วันที่

(ลงชื่อ)..... พยาน (7)

(.....)

วันที่

(ลงชื่อ)..... พยาน (7)

(.....)

วันที่

ที่อยู่ผู้ขอ
 รหัสไปรษณีย์ โทร..... e-mail :

สำหรับกรมบัญชีกลาง

อนุมัติเบิกจ่ายเงินทำขวัญให้แก่(2) เป็นเงินบาท

(ลงชื่อ)..... (8)

(.....)

ตำแหน่ง.....

วันที่

คำอธิบายการกรอกค่าขอรับเงินทำขวัญข้าราชการและลูกจ้าง

- (1) หัวหน้าส่วนราชการเจ้าสังกัด หรือผู้ว่าราชการจังหวัดลงนาม
- (2) ชื่อผู้มีสิทธิได้รับเงินทำขวัญ
- (3) เจ้าหน้าที่ผู้รับผิดชอบ
- (4) ส่วนราชการผู้เบิก
- (5) พฤติการณ์อันเป็นเหตุให้ได้รับอันตรายหรือป่วยเจ็บหรือถูกประทุษร้ายจนพิการถึงสูญเสียอวัยวะส่วนใดส่วนหนึ่งโดยย่อ
- (6) กรณีที่ผู้ขอรับเงินทำขวัญไม่สามารถลงลายมือชื่อในคำขอรับเงินทำขวัญฯ ได้ ให้หัวหน้าส่วนราชการหรือบุคคลที่ได้รับมอบหมายลงลายมือชื่อในแบบขอรับเงินทำขวัญแทน
- (7) ลายมือชื่อพยานกรณีผู้ขอรับเงินลงลายพิมพ์นิ้วมือ
- (8) อธิบดีกรมบัญชีกลางหรือผู้ที่อธิบดีกรมบัญชีกลางมอบหมาย

หมายเหตุ ให้ใส่เครื่องหมาย ✓ ในช่อง ที่ใช้

แบบขอรับบำเหน็จตกทอด กรณีผู้รับบำเหน็จรายเดือนหรือผู้รับบำเหน็จพิเศษรายเดือนถึงแก่ความตาย

สำหรับส่วนราชการเจ้าสังกัดหรือจังหวัด

ที่...../...../.....		ชื่อหน่วยงาน																					
วันที่																							
เรื่อง ขอให้ส่งจ่ายเงิน.....																							
เรียน อธิบดีกรมบัญชีกลาง																							
โปรดพิจารณาส่งจ่ายบำเหน็จตกทอด <input type="checkbox"/> กรณีผู้รับบำเหน็จรายเดือนตาย <input type="checkbox"/> กรณีผู้รับบำเหน็จพิเศษรายเดือนตาย ตามคำขอข้างล่างนี้ และขอรับรองว่าข้อมูลต่าง ๆ ที่ปรากฏในแบบคำขอนี้ถูกต้องและยังไม่เคยขอเงินดังกล่าวมาก่อนแต่อย่างใด พร้อมทั้งได้ส่งเอกสารรวม.....ฉบับ มาด้วยแล้ว																							
ขอแสดงความนับถือ																							
(ลงชื่อ).....(1)																							
(.....)																							
ตำแหน่ง.....																							
(ลงชื่อ).....(2) เจ้าหน้าที่ผู้รับผิดชอบ																							
(.....)																							
โทร.....																							
ข้อความเกี่ยวกับผู้ตาย																							
ยศ.....ตำแหน่ง.....ชื่อ-นามสกุล.....																							
ตำแหน่ง.....เลขประจำตัวประชาชน <table border="1" style="display: inline-table; border-collapse: collapse;"> <tr> <td style="width: 20px; height: 20px;"></td> <td style="width: 20px; height: 20px;"></td> <td style="width: 20px; height: 20px;"></td> <td style="width: 20px; height: 20px;"></td> <td style="width: 20px; height: 20px;"></td> <td style="width: 20px; height: 20px;"></td> <td style="width: 20px; height: 20px;"></td> <td style="width: 20px; height: 20px;"></td> <td style="width: 20px; height: 20px;"></td> <td style="width: 20px; height: 20px;"></td> <td style="width: 20px; height: 20px;"></td> <td style="width: 20px; height: 20px;"></td> <td style="width: 20px; height: 20px;"></td> <td style="width: 20px; height: 20px;"></td> <td style="width: 20px; height: 20px;"></td> <td style="width: 20px; height: 20px;"></td> <td style="width: 20px; height: 20px;"></td> <td style="width: 20px; height: 20px;"></td> <td style="width: 20px; height: 20px;"></td> <td style="width: 20px; height: 20px;"></td> </tr> </table>																							
วันเดือนปีเกิด...../...../..... (3)	วันเดือนปีที่เริ่มนับเวลาราชการ...../...../.....	วันเดือนปีที่ตาย...../...../..... เริ่มจ่ายตั้งแต่...../...../.....																					
ประเภทการขอรับ <input type="checkbox"/> บำเหน็จตกทอด	สถานภาพผู้ตาย <input type="checkbox"/> ผู้รับบำเหน็จรายเดือน <input type="checkbox"/> ผู้รับบำเหน็จพิเศษรายเดือน																						
ส่วนราชการที่สังกัดครั้งสุดท้าย กรม..... กระทรวง..... จังหวัด.....	ขอรับเงินทาง (4) <input type="checkbox"/> ส่วนกลางที่กรม..... <input type="checkbox"/> ส่วนภูมิภาคที่จังหวัด..... ชื่อหน่วยงานผู้เบิก.....	สาเหตุการตาย <input type="checkbox"/> ป่วยเจ็บ <input type="checkbox"/> อื่น ๆ ระบุ.....(5)																					
ผู้ตายสมรส.....ครั้ง ชื่อคู่สมรส.....	วันเดือนปีที่สมรส (6)/...../.....	ขาดจากการสมรสด้วยเหตุ (7) <input type="checkbox"/> ตาย...../...../..... <input type="checkbox"/> หย่า...../...../..... <input type="checkbox"/> ศาลสั่งเมื่อ...../...../..... <input type="checkbox"/> ตาย...../...../..... <input type="checkbox"/> หย่า...../...../..... <input type="checkbox"/> ศาลสั่งเมื่อ...../...../..... <input type="checkbox"/> ตาย...../...../..... <input type="checkbox"/> หย่า...../...../..... <input type="checkbox"/> ศาลสั่งเมื่อ...../...../.....																					
บิดา ชื่อ..... <input type="checkbox"/> มีชีวิตอยู่ <input type="checkbox"/> ตาย เมื่อ.....																							
มารดา ชื่อ..... <input type="checkbox"/> มีชีวิตอยู่ <input type="checkbox"/> ตาย เมื่อ.....	(8)																						
บุตร <input type="checkbox"/> ไม่มี <input type="checkbox"/> มี จำนวน.....คน (9)																							
บุคคลซึ่งผู้ตายแสดงเจตนาไว้ <input type="checkbox"/> ไม่มี <input type="checkbox"/> มี จำนวน.....คน (10)																							

ผู้มีสิทธิรับเงิน (11)				
ความสัมพันธ์	ชื่อ นามสกุล	วัน เดือน ปีเกิด	สถานภาพการขอ (ใส่เครื่องหมาย ✓ ในช่องที่ใช้)	
			จ่าย	กันส่วน
บิดา				
มารดา				
คู่สมรส				
บุตร				
บุตร				
บุตร				
บุตร				
บุตร				
บุตร				
บุตร				
บุตร				
บุตรบุญธรรม				
บุตรบุญธรรม				
ผู้อยู่ในอุปการะ				
ผู้อยู่ในอุปการะ				
บุคคลซึ่งผู้ตายแสดงเจตนาไว้				
บุคคลซึ่งผู้ตายแสดงเจตนาไว้				
บุคคลซึ่งผู้ตายแสดงเจตนาไว้				
บุคคลซึ่งผู้ตายแสดงเจตนาไว้				

คำรับรองของผู้ขอ (12)	
เขียนที่	
วันที่	
ข้าพเจ้าทำหนังสือรับรองไว้ต่อ (ส่วนราชการ) ว่า ข้อความที่ปรากฏในเรื่องรายนี้นั้นถูกต้องตามความเป็นจริง และไม่มีทนายหรือผู้มีสิทธิเหลืออยู่อีก	
ถ้าปรากฏว่ามีทนายหรือผู้มีสิทธิเกิดขึ้นเมื่อใด ข้าพเจ้ายินยอมคืนเงินที่ได้รับไปโดยไม่มีสิทธิและค่าใช้จ่ายที่เพิ่มขึ้นแก่ทางราชการภายใน 30 วัน นับจากวันที่ข้าพเจ้าได้รับทราบจากทางราชการ	
ทั้งนี้ ข้าพเจ้าได้ลงลายมือชื่อไว้เป็นสำคัญต่อหน้าพยานแล้ว	
(ลงชื่อ).....ผู้ขอ	(ลงชื่อ).....ผู้ขอ
(ลงชื่อ).....ผู้ขอ	(ลงชื่อ).....ผู้ขอ
(ลงชื่อ).....ผู้ขอ	(ลงชื่อ).....ผู้ขอ
(ลงชื่อ).....ผู้ขอ	(ลงชื่อ).....ผู้ขอ
(ลงชื่อ).....พยาน	
(ลงชื่อ).....พยาน	
ที่อยู่ของผู้ขอ.....	
รหัสไปรษณีย์..... โทร.....	

การกรอกแบบคำขอ

- (1) หัวหน้าส่วนราชการเจ้าสังกัด หรือผู้ว่าราชการจังหวัดลงนาม
- (2) เจ้าหน้าที่ผู้รับผิดชอบ
- (3) วัน เดือน ปี ให้กรอกเป็นตัวเลขตามปฏิทิน
- (4) กรณีขอรับทางส่วนกลาง ให้ระบุส่วนราชการเจ้าสังกัดระดับกรม
กรณีขอรับทางส่วนภูมิภาค ให้ระบุจังหวัด รวมทั้งระบุชื่อหน่วยงานผู้เบิกด้วย
- (5) สาเหตุการตาย ก. ตายด้วยเหตุปกติ เช่น โรคปัจจุบันหรือเจ็บป่วย ให้ส่งสำเนามรณบัตรไปด้วย
ข. ถ้าตายด้วยเหตุอื่นซึ่งมิใช่กรณี ก. ให้ส่งหลักฐานการสอบสวนถึงสาเหตุที่ตายไปด้วย
- (6) ถ้าเป็นภริยาหรือสามี ซึ่งสมรสก่อนประมวลกฎหมายแพ่งและพาณิชย์ คือก่อนวันที่ 1 ตุลาคม 2478 ให้ส่งใบรับรองของผู้ที่เชื่อถือได้ไปด้วย
ถ้าสมรส ตั้งแต่วันที่ 1 ตุลาคม 2478 เป็นต้นมา ให้ส่งสำเนาการจดทะเบียนสมรสไปด้วย
- (7) ถ้าขาดจากการสมรส ให้ระบุวันที่ โดย
 1. ตาย ให้ส่งสำเนามรณบัตร แต่ถ้าไม่สามารถส่งสำเนามรณบัตรได้ ให้ส่งคำรับรองของบุคคลที่เชื่อถือได้ไปด้วย
 2. หย่า
 - ก. หย่าก่อนประมวลกฎหมายแพ่งและพาณิชย์ ให้ส่งสำเนาหนังสือหย่า หรือคำรับรองของผู้ที่เชื่อถือได้หรือคำรับรองของเจ้าตัวว่าได้หย่าขาดจากการสมรสไปด้วย
 - ข. สมรสก่อนประมวลกฎหมายแพ่งและพาณิชย์ และหย่าภายหลังประมวลกฎหมายแพ่งและพาณิชย์ ให้ส่งสำเนาหนังสือหย่าหรือสำเนาทะเบียนหย่า หรือสำเนาคำสั่งศาลไปด้วย
 - ค. สมรสหลังประมวลกฎหมายแพ่งและพาณิชย์แล้วหย่า ให้ส่งสำเนาทะเบียนหย่าหรือสำเนาคำสั่งศาลไปด้วย
- (8) ก. กรณีบิดามารดาซึ่งสมรสภายหลังประมวลกฎหมายแพ่งและพาณิชย์ ให้ส่งสำเนาทะเบียนสมรสไปด้วย
ข. กรณีบิดามารดาตาย ให้ส่งสำเนามรณบัตร หรือคำรับรองของบุคคลที่เชื่อถือได้ไปด้วย
- (9) ก. กรณีบุตร ให้แจ้งเฉพาะบุตรที่ยังมีชีวิตอยู่ในขณะที่ข้าราชการประจำ หรือทหารกองหนุนมีเบี้ยหวัด หรือผู้รับบำนาญตาย ให้ส่งสำเนาทะเบียนบ้านเพื่อให้ทราบวันเดือนปีเกิด ถ้าบุตรคนใดตายหลังจากนั้น ให้ส่งสำเนามรณบัตรด้วย
ข. กรณีบุตรที่พิการทุพพลภาพ (สำหรับกรณีรับบำนาญพิเศษ) ให้เจ้าหน้าที่สอบสวนและบันทึกรับรองไปด้วยว่าพิการทุพพลภาพตั้งแต่เมื่อใด พร้อมกับให้ส่งใบรับรองของแพทย์ซึ่งรับรองว่าได้ทุพพลภาพจริงไปด้วย
ค. กรณีบุตรบุญธรรม ให้ส่งสำเนากการจดทะเบียนรับบุตรบุญธรรมไปด้วย
ง. บุตรที่ศาลสั่งให้เป็นบุตรโดยชอบด้วยกฎหมาย ให้ส่งสำเนาคำสั่งศาลไปด้วย
จ. กรณีบุตรที่บิดาจดทะเบียนรับรองเป็นบุตร ให้ส่งสำเนากการจดทะเบียนรับรองบุตรไปด้วย
- (10) กรณีผู้ตายไม่มีทายาทที่จะได้รับบำเหน็จตกทอด คือ บิดา มารดา สามี ภริยา หรือบุตร แต่มีบุคคลซึ่งผู้ตายได้แสดงเจตนาไว้ ให้ส่งแบบหนังสือแสดงเจตนาระบุตัวผู้รับบำเหน็จตกทอด และสำเนาทะเบียนบ้านของบุคคลดังกล่าวไปด้วย
- (11) กรณีผู้ตายไม่มีทายาท คือ บิดา มารดา สามี ภริยา หรือบุตร แต่มีผู้อุปการะหรือผู้อยู่ในอุปการะ ให้ส่งใบรับรองการอุปการะของผู้ที่เชื่อถือได้ และหลักฐานที่เจ้ากระทรวงกำหนดส่วนบำนาญพิเศษไปด้วย
- (12) ก. กรณีทายาทผู้มีสิทธิหลายคน โดยปกติให้ลงชื่อขอรวมกันในฉบับเดียว หากกรอกไม่พอให้ใช้ใบแทรก เว้นแต่กรณีจำเป็นจะแยกขอคนละฉบับก็ได้
ข. กรณีผู้มีสิทธิเป็นผู้เยาว์ ผู้ไร้ความสามารถ หรือผู้เสมือนไร้ความสามารถ ให้ผู้แทนโดยชอบธรรม ผู้อนุบาล หรือผู้พิทักษ์ แล้วแต่กรณี เป็นผู้ลงชื่อขอแทน

หมายเหตุ ให้ใส่เครื่องหมาย ในช่อง ที่ใช้

แบบแจ้งรายการลดหย่อนภาษีเงินได้สำหรับผู้รับเบี้ยหวัด บำเหน็จบำนาญ

วัน/เดือน/ปี ที่แจ้งรายการ.....		
ส่วนราชการที่สังกัดสุดท้าย/ส่วนราชการผู้เบิก.....		
ผู้รับเบี้ยหวัด บำเหน็จบำนาญ (ชื่อ-สกุล)		
เลขประจำตัวประชาชน.....		
รายการลดหย่อนภาษี		
1. สถานะการสมรส	<input type="checkbox"/> โสด	<input type="checkbox"/> คู่สมรส (ไม่มีเงินได้ หรือ รวมคำนวณภาษี)
	<input type="checkbox"/> หม้าย	<input type="checkbox"/> คู่สมรส (มีเงินได้ หรือ แยกคำนวณภาษี)
	<input type="checkbox"/> หย่า หรือตายระหว่างปีภาษี	
2. จำนวนบุตร	<input type="checkbox"/> บุตรที่ชอบด้วยกฎหมาย จำนวน.....คน (หักลดหย่อนคนละ 30,000 บาท)	
	<input type="checkbox"/> บุตรบุญธรรม จำนวน.....คน (กรณีมีทั้งบุตรที่ชอบด้วยกฎหมายและบุตรบุญธรรมหักได้ไม่เกิน 3 คน)	
	รวมลดหย่อนบุตร.....คน จำนวนเงิน.....บาท หมายเหตุ บุตรต้องอายุไม่เกิน 20 ปี บุตรอายุระหว่าง 20-25 ปี ต้องศึกษาในระดับ ปวส.ขึ้นไป	
3. อุปการะเลี้ยงดูบิดามารดา (อายุมากกว่า 60 ปี รายได้ทั้งปีไม่เกิน 30,000 บาท)	<input type="checkbox"/> ค่าอุปการะบิดาตนเอง จำนวน 30,000 บาท	<input type="checkbox"/> ค่าอุปการะมารดาตนเอง จำนวน 30,000 บาท
	<input type="checkbox"/> ค่าอุปการะบิดาของคู่สมรส จำนวน 30,000 บาท	<input type="checkbox"/> ค่าอุปการะมารดาของคู่สมรส จำนวน 30,000 บาท
4. เบี้ยประกันชีวิตที่จ่ายภายในปีภาษี	<input type="checkbox"/> แบบประกันชีวิต จำนวน.....บาท (ให้หักลดหย่อนได้สูงสุดไม่เกิน 100,000 บาท)	
	<input type="checkbox"/> แบบบำนาญ จำนวน.....บาท (ให้หักลดหย่อนได้ไม่เกิน 15% ของเงินได้ สูงสุดไม่เกิน 200,000 บาท)	
5. ดอกเบี้ยเงินกู้ยืมเพื่อซื้อ เช่าซื้อ หรือสร้างอาคารที่อยู่อาศัย จำนวน.....บาท (เฉพาะส่วนของผู้มีเงินได้ที่มิสิทธิขอหักลดหย่อนตามที่จ่ายจริงแต่ไม่เกิน 100,000 บาท)		
6. อื่น ๆ		
หมายเหตุ		
1. ส่วนราชการสามารถเรียกเอกสารที่เกี่ยวข้อง เพื่อประกอบรายการลดหย่อนภาษีเงินได้ของผู้รับเบี้ยหวัด บำนาญได้		
2. กรณีผู้รับบำนาญ ที่อายุครบ 65 ปีบริบูรณ์ ที่จะได้รับยกเว้นไม่ต้องนำเงินได้มารวมคำนวณเพื่อเสียภาษีเงินได้บุคคลธรรมดา จำนวน 190,000 บาท ต้องแสดงรายการเงินได้ และจำนวนเงินที่ได้รับยกเว้นภาษีเงินได้นั้นพร้อมกับการยื่นแบบแสดงรายการภาษีเงินได้บุคคลธรรมดา		
ขอรับรองว่ารายการที่แสดงไว้เป็นความจริงทุกประการ		
ลงชื่อ.....ผู้รับเบี้ยหวัด บำเหน็จบำนาญ (.....)		

หนังสือแสดงเจตนาขอให้โอนเงินเบี้ยหวัดบำเหน็จบำนาญเข้าบัญชีเงินฝากธนาคารของบุคคลอื่น	
วันที่ เดือน พ.ศ.	
ข้าพเจ้า นาย/นาง/นางสาว/ยศ(1) เลขประจำตัวประชาชน.....	
เป็นผู้มีสิทธิได้รับเงิน (2)	
มีความประสงค์ให้โอนเงินซึ่งข้าพเจ้ามีสิทธิได้รับ	เข้าบัญชีเงินฝากธนาคาร (3)
	ชื่อบัญชี (3)
	บัญชีเลขที่ (3)
	ประเภทบัญชี <input type="checkbox"/> ออมทรัพย์ <input type="checkbox"/> สะสมทรัพย์
	<input type="checkbox"/> เผื่อเรียก <input type="checkbox"/> กระแสรายวัน
ซึ่งเป็น	<input type="checkbox"/> บัญชีของข้าพเจ้าและหรือผู้อื่น <input type="checkbox"/> บัญชีของผู้อื่น
เนื่องจาก	
โดยข้าพเจ้าได้รับความยินยอมจากเจ้าของบัญชีเงินฝากธนาคารดังกล่าวแล้ว	
	ลงชื่อ.....ผู้ที่มีสิทธิได้รับเงิน (.....)
	ลงชื่อ.....เจ้าของบัญชี (.....)
	ลงชื่อ.....พยาน (.....)
	ลงชื่อ.....พยาน (.....)
สำหรับเจ้าหน้าที่	
ข้าพเจ้าได้ตรวจสอบแล้ว ขอรับรองว่า นาย/นาง/นางสาว/ยศ(1)	
เป็นผู้มีสิทธิได้รับเงิน..... (2) จึงอนุมัติให้ โอนเงินเข้าบัญชีเงินฝากธนาคารตามที่ระบุไว้ข้างต้น	
กรณีนี้ที่ (1) ถึงแก่กรรมก่อน ได้รับเงินจะแจ้งให้กรมบัญชีกลางทราบทันที	
	ลงชื่อ.....หัวหน้าส่วนราชการ (4) (.....)
	ตำแหน่ง.....
	วันที่.....
หมายเหตุ : ให้ส่วนราชการเก็บรักษาแบบ และหลักฐานที่เกี่ยวข้องไว้เพื่อใช้ในการตรวจสอบต่อไป	
หมายเหตุ	
(1) ชื่อผู้มีสิทธิได้รับเงิน	
(2) ประเภทเงินที่มีสิทธิได้รับ	
(3) ระบุและแนบสำเนาสมุดบัญชีเงินฝากธนาคาร หน้าที่มีชื่อธนาคาร ชื่อบัญชี และเลขที่บัญชีเงินฝากธนาคาร เฉพาะประเภท ออมทรัพย์/สะสมทรัพย์/เผื่อเรียก/กระแสรายวัน และสำเนาบัตรประจำตัวประชาชนของผู้มีสิทธิรับเงิน เจ้าของบัญชี และพยาน	
(4) หัวหน้าส่วนราชการผู้ขอ หรือ ส่วนราชการผู้เบิก หรือผู้ที่ได้รับมอบหมาย	

หนังสือรับรองและขอเบิกบำนาญดำรงชีพ

ข้าพเจ้า นาย/นาง/นางสาว/ยศ(1)

เลขประจำตัวประชาชน..... วัน เดือน ปีเกิด.....

ปัจจุบันอายุ.....ปี เบอร์โทรศัพท์ที่ติดต่อได้.....

ขอรับบำนาญดำรงชีพ กรณี	
<input type="checkbox"/> อายุต่ำกว่า 65 ปีบริบูรณ์	ขอรับเงินจำนวนตามสิทธิไม่เกิน 200,000 บาท เป็นเงิน.....บาท
<input type="checkbox"/> อายุ ตั้งแต่ 65 ปีบริบูรณ์ขึ้นไป	ขอรับเงินจำนวนตามสิทธิไม่เกิน 400,000 บาท เป็นเงิน.....บาท
<input type="checkbox"/> อายุ ตั้งแต่ 70 ปีบริบูรณ์ขึ้นไป	ขอรับเงินจำนวนตามสิทธิไม่เกิน 500,000 บาท เป็นเงิน.....บาท
ทั้งนี้ กรมบัญชีกลางจะ โอนบำนาญดำรงชีพเข้าบัญชีเงินฝากธนาคารที่รับบำนาญรายเดือน	
กรณี มีหนี้บำนาญค้ำประกัน	
ข้าพเจ้ายินยอมเปิดเผยยอดหนี้บำนาญค้ำประกัน เพื่อประโยชน์ในการยื่นเรื่องขอรับเงินบำนาญดำรงชีพ และขอให้ส่วนราชการผู้ขอดำเนินการ ดังนี้	
<input type="checkbox"/> แจ้งธนาคาร.....(2) เปิดเปิดเผยยอดหนี้บำนาญค้ำประกัน	
<input type="checkbox"/> ยกเลิกหนังสือรับรองสิทธิฉบับเดิม และออกหนังสือรับรองสิทธิฉบับใหม่ เพื่อลดจำนวนหลักทรัพย์ค้ำประกันที่มีอยู่ในหนังสือรับรองสิทธิฉบับเดิม	
<input type="checkbox"/> โอนเงินบำนาญดำรงชีพเข้าบัญชีเงินฝากธนาคาร.....(2)	
ชื่อบัญชี(1) ตามที่สถาบันการเงินกำหนดในระบบบำนาญค้ำประกัน เท่านั้น	
ข้าพเจ้าได้รับทราบข้อมูลเกี่ยวกับสิทธิในบำนาญดำรงชีพกรณีมีหนี้บำนาญค้ำประกัน ที่มีสิทธิรับในแบบคำนวณบำนาญดำรงชีพเบื้องต้นแล้ว ว่ามีสิทธิได้รับบำนาญดำรงชีพ	
<input type="checkbox"/> แบบได้รับเงินเต็มจำนวน	
<input type="checkbox"/> แบบได้รับเงินส่วนหนึ่ง และอีกส่วนหนึ่งนำไปลดยอดหนี้บำนาญค้ำประกัน	
<input type="checkbox"/> แบบนำไปลดยอดหนี้บำนาญค้ำประกัน ทั้งจำนวน	

ให้จัดทำสำเนาภาพถ่าย เฉพาะหน้านี้

ให้ผู้รับบำนาญ

เก็บไว้เป็นหลักฐาน

(ลงชื่อ).....ผู้รับบำนาญ
()

(ลงชื่อ).....เจ้าหน้าที่ที่ได้รับมอบหมาย

วันที่ เดือน พ.ศ.

ส่วนราชการ.....

ข้าพเจ้าได้ตรวจสอบคำขอและเอกสารที่เกี่ยวข้องแล้ว ขอรับรองว่า

นาย/นาง/นางสาว/ยศ.✘..... (1)

ไม่เป็นบุคคลที่มีกรณีหรือ ต้องหาว่ากระทำความผิดวินัยหรืออาญาก่อนออกจากราชการและกรณีหรือคดียังไม่ถึงที่สุด และเป็นผู้มีสิทธิได้รับบำเหน็จดำรงชีพ

จึงขออนุมัติให้โอนเงินเข้าบัญชีเงินฝากธนาคารตามที่ระบุไว้ข้างต้น

กรณีที่ ✘.....(1) ถึงแก่กรรม จะแจ้งให้กรมบัญชีกลางทราบทันที

ลงชื่อ.....หัวหน้าส่วนราชการผู้ขอหรือผู้ที่ได้รับมอบหมาย
(.....)

ตำแหน่ง.....

วันที่ 14 เดือน พ.ศ. 2566.....

หมายเหตุ

- (1) หมายถึง ชื่อผู้ขอรับบำเหน็จดำรงชีพ (ผู้รับบำนาญ)
- (2) หมายถึง ชื่อสถาบันการเงินที่ให้กู้เงินบำเหน็จค่าประกัน

คำอธิบาย

* ยอดหนี้ หมายความว่า จำนวนหนี้ที่ได้รับแจ้งจากสถาบันการเงิน

** จำนวนหลักทรัพย์ค้ำประกัน หมายความว่า จำนวนบำเหน็จตกทอดคงเหลือในหนังสือรับรองสิทธิที่ผู้รับบำนาญนำไปใช้เป็นหลักทรัพย์ในการค้ำประกันการกู้เงินกับสถาบันการเงิน

หมายเหตุ

- ให้ใส่เครื่องหมาย / ในช่อง ที่ใช่
- ให้ส่วนราชการผู้ขอ เก็บรักษาแบบหนังสือฉบับนี้และหลักฐานที่เกี่ยวข้อง (ถ้ามี) ไว้เพื่อใช้ตรวจสอบต่อไป
- ให้จัดทำสำเนาภาพถ่าย เฉพาะหน้าแรก มอบให้ผู้รับบำนาญเก็บไว้เป็นหลักฐาน
- กรณีขอรับบำเหน็จดำรงชีพครั้งแรก ให้ยื่นแบบ สรจ.3 พร้อมแบบ 5300 ที่ส่วนราชการผู้ขอ
- กรณีขอรับบำเหน็จดำรงชีพเพิ่ม ให้ยื่นแบบ สรจ.3 พร้อมแบบ 5316 ที่ส่วนราชการผู้ขอ

หนังสือรับรองการได้รับอันตรายหรือถูกประทุษร้ายเพราะเหตุปฏิบัติราชการในหน้าที่
ของข้าราชการ เพื่อขอรับบำนาญพิเศษ

เขียนที่.....

วันที่ เดือน พ.ศ.

ข้าพเจ้า นาย/นาง/นางสาว/ยศ(1) ตำแหน่ง.....

สังกัด ขอรับรองว่า.....(2)

ได้รับคำสั่งให้ไปปฏิบัติหน้าที่..... จนเป็นเหตุให้ (3)

<input type="checkbox"/>	พิการทุพพลภาพไม่สามารถจะรับราชการต่อไปได้อีกเลย เพราะเหตุปฏิบัติราชการในหน้าที่หรือถูกประทุษร้าย เพราะเหตุกระทำการตามหน้าที่ ซึ่งแพทย์ที่ทางราชการรับรองได้ตรวจแล้ว
<input type="checkbox"/>	พิการทุพพลภาพสามารถรับราชการได้ตามกฎหมายว่าด้วยการสงเคราะห์ข้าราชการที่ได้รับอันตราย หรือป่วยเจ็บ เพราะเหตุปฏิบัติราชการ
<input type="checkbox"/>	ประสบอันตรายถึงแก่ความตายเพราะเหตุปฏิบัติราชการในหน้าที่หรือถูกประทุษร้ายเพราะเหตุกระทำการ ตามหน้าที่
<input type="checkbox"/>	ป่วยเจ็บถึงพิการทุพพลภาพหรือถึงแก่ความตาย เนื่องมาจากการปฏิบัติราชการในหน้าที่หรือถูกประทุษร้าย เพราะเหตุกระทำการตามหน้าที่ ภายในกำหนดเวลา 3 ปี นับแต่วันออกจากราชการ

โดยมิได้เกิดขึ้นจากความประมาทเลินเล่ออย่างร้ายแรงหรือจากความผิดของ(2)

แต่อย่างใด

ลงชื่อ ผู้รับรอง (1)

(.....)

ตำแหน่ง.....

หมายเหตุ (1) ชื่อหัวหน้าส่วนราชการเจ้าสังกัดระดับกรมหรือผู้ที่ได้รับมอบหมาย

(2) ชื่อผู้ได้รับอันตรายเพราะเหตุปฏิบัติราชการในหน้าที่หรือถูกประทุษร้ายเพราะเหตุกระทำการตามหน้าที่

(3) ให้ใส่เครื่องหมาย ✓ ลงในช่อง

หนังสือรับรองการได้รับอันตรายหรือถูกประทุษร้ายเพราะเหตุปฏิบัติงานในหน้าที่
ของลูกจ้าง เพื่อขอรับบำเหน็จพิเศษ

เขียนที่.....

วันที่ เดือน พ.ศ.

ข้าพเจ้า นาย/นาง/นางสาว/ยศ(1) ตำแหน่ง.....

สังกัด ขอรับรองว่า.....(2)

ได้รับคำสั่งให้ไปปฏิบัติหน้าที่..... จนเป็นเหตุให้

(3)

<input type="checkbox"/>	ได้รับอันตรายหรือป่วยเจ็บเพราะเหตุปฏิบัติงานในหน้าที่หรือ ถูกประทุษร้ายเพราะเหตุกระทำการตามหน้าที่ ซึ่งแพทย์ที่ทางราชการรับรองได้ตรวจและแสดงความเห็นว่าไม่สามารถปฏิบัติงานในหน้าที่ต่อไปได้อีกเลย
<input type="checkbox"/>	ประสบอันตรายถึงแก่ความตายเพราะเหตุปฏิบัติงานในหน้าที่หรือถูกประทุษร้ายเพราะเหตุกระทำการตามหน้าที่

โดยมิได้เกิดขึ้นจากความประมาทเลินเล่ออย่างร้ายแรงหรือจากความผิดของ(2)

แต่อย่างใด

ลงชื่อ ผู้รับรอง (1)

(.....)

ตำแหน่ง.....

หมายเหตุ (1) ชื่อหัวหน้าส่วนราชการเจ้าสังกัดระดับกรมหรือผู้ที่ได้รับมอบหมาย

(2) ชื่อผู้ได้รับอันตรายเพราะเหตุปฏิบัติงานในหน้าที่หรือถูกประทุษร้ายเพราะเหตุกระทำการตามหน้าที่

(3) ให้ใส่เครื่องหมาย ✓ ลงในช่อง

แบบสรุปข้อมูลหนี้ของผู้รับเบี้ยหวัด บำนาญ ของส่วนราชการเจ้าสังกัด

ประจำเดือน พ.ศ.....

ชื่อส่วนราชการเจ้าสังกัด.....

ลำดับที่	ชื่อ -นามสกุล	เลขประจำตัวประชาชน	หนี้สรจ.	บำเหน็จค่าประกัน	รวมเป็นเงิน
1					
2					
3					
4					
5					
6					
7					
8					
9					
10					
11					
12					
13					
14					
15					
16					
17					
18					
19					
20					
รวมเงิน					

ลงชื่อ..... หัวหน้าส่วนราชการเจ้าสังกัด หรือผู้ที่ได้รับมอบหมาย

(.....)

ตำแหน่ง

หมายเหตุ : ให้ส่วนราชการเจ้าสังกัดเก็บรักษาไว้เพื่อใช้ในการตรวจสอบต่อไป



ที่

ชื่อส่วนราชการ.....

.....

ว ดด ปปปป

เรื่อง แจ่งจำนวนหนี้ของผู้รับเบี้ยหวัด บำนาญ

เรียน อธิบดีกรมบัญชีกลาง

(ชื่อส่วนราชการเจ้าสังกัด) ขอแจ่งจำนวนหนี้ของผู้รับเบี้ยหวัดบำนาญ

ประจำเดือนพ.ศ. มาให้กรมบัญชีกลางหักเบี้ยหวัดบำนาญของผู้รับเบี้ยหวัดบำนาญ โดยนี้ สรจ.

โอนเข้าบัญชีเงินฝากธนาคาร.....บัญชีเลขที่.....

จำนวน.....บาท สำหรับหนี้บำเหน็จค้ำประกัน โอนเข้าบัญชีเงินฝากสถาบันการเงิน (ที่ได้ใช้สิทธิบำเหน็จ

ค้ำประกัน) จำนวน.....บาท รวมจำนวนหนี้ทั้งสิ้น.....บาท

(.....)

จึงเรียนมาเพื่อโปรดดำเนินการต่อไป

ขอแสดงความนับถือ

หัวหน้าส่วนราชการเจ้าสังกัด

หรือผู้ที่ได้รับมอบหมาย

หน่วยงานเจ้าของเรื่อง

โทร.

โทรสาร.....

หนังสือแจ้งรายการหักเงินบำเหน็จเพื่อชำระหนี้ของส่วนราชการผู้ขอ

วัน/เดือน/ปี ที่แจ้งรายการ

ชื่อส่วนราชการผู้ขอ..... จังหวัด.....

สังกัด / กรม.....

ขอแจ้งรายชื่อผู้มีสิทธิรับเงินซึ่งยินยอมให้หักเงินเพื่อชำระหนี้ จาก

- บำเหน็จปกติข้าราชการ ภาษีเงินได้หัก ณ ที่จ่าย บาท จำนวนบำเหน็จสุทธิ.....บาท
- บำเหน็จตกทอด ข้าราชการตาย
- บำเหน็จตกทอด ผู้รับบำนาญตาย
- บำเหน็จลูกจ้างออกจากงาน ภาษีเงินได้หัก ณ ที่จ่าย บาท จำนวนบำเหน็จสุทธิ.....บาท
- บำเหน็จลูกจ้างตาย ภาษีเงินได้หัก ณ ที่จ่าย บาท จำนวนบำเหน็จสุทธิ.....บาท

ของ ชื่อ.....ชื่อสกุล..... เลขประจำตัวประชาชน

ตามรายชื่อและจำนวนเงิน ต่อไปนี้

(1) ชื่อ	ชื่อสกุล	เลขประจำตัวประชาชน
ยินยอมให้หักเงินเพื่อชำระหนี้ จำนวน..... บาท (.....)		
ตัวหนังสือ		
(1) ชื่อ	ชื่อสกุล	เลขประจำตัวประชาชน
ยินยอมให้หักเงินเพื่อชำระหนี้ จำนวน..... บาท (.....)		
ตัวหนังสือ		
(1) ชื่อ	ชื่อสกุล	เลขประจำตัวประชาชน
ยินยอมให้หักเงินเพื่อชำระหนี้ จำนวน..... บาท (.....)		
ตัวหนังสือ		
(1) ชื่อ	ชื่อสกุล	เลขประจำตัวประชาชน
ยินยอมให้หักเงินเพื่อชำระหนี้ จำนวน..... บาท (.....)		
ตัวหนังสือ		
(1) ชื่อ	ชื่อสกุล	เลขประจำตัวประชาชน
ยินยอมให้หักเงินเพื่อชำระหนี้ จำนวน..... บาท (.....)		
ตัวหนังสือ		

(1) ชื่อ ชื่อสกุล เลขประจำตัวประชาชน
ยินยอมให้หักเงินเพื่อชำระหนี้ จำนวน..... บาท (.....)
ตัวหนังสือ
(1) ชื่อ ชื่อสกุล เลขประจำตัวประชาชน
ยินยอมให้หักเงินเพื่อชำระหนี้ จำนวน..... บาท (.....)
ตัวหนังสือ
(1) ชื่อ ชื่อสกุล เลขประจำตัวประชาชน
ยินยอมให้หักเงินเพื่อชำระหนี้ จำนวน..... บาท (.....)
ตัวหนังสือ
(1) ชื่อ ชื่อสกุล เลขประจำตัวประชาชน
ยินยอมให้หักเงินเพื่อชำระหนี้ จำนวน..... บาท (.....)
ตัวหนังสือ

รวมเป็นเงินที่ผู้มีสิทธิรับเงินยินยอมให้หักเงินเพื่อชำระหนี้ทั้งสิ้น

จำนวน.....บาท (.....)

ตัวหนังสือ

ให้โอนเข้าบัญชีเงินฝากธนาคารของ (ชื่อส่วนราชการ).....

(2) ชื่อธนาคาร.....

ชื่อบัญชี..... บัญชีเลขที่

(ลงชื่อ)..... หัวหน้าส่วนราชการ (3)

(.....)

ตำแหน่ง

วันที่ เดือน พ.ศ.

หมายเหตุ :

(1) หมายถึง ชื่อผู้มีสิทธิรับเงินที่ยินยอมให้หักเงินเพื่อชำระหนี้

(2) หมายถึง บัญชีเงินฝากธนาคารของส่วนราชการที่ใช้ในการรับโอนหนี้ที่หักจากบำเหน็จปกติ หรือบำเหน็จตกทอด

(3) หมายถึง หัวหน้าส่วนราชการผู้ขอ หรือผู้ที่ได้รับมอบหมาย

- ให้ส่วนราชการผู้ขอบันทึกข้อมูลหนี้พร้อมกับการบันทึกข้อมูลการขอรับบำเหน็จ

- ให้ส่วนราชการผู้ขอส่งแบบ สรจ. 9 พร้อมกับหลักฐานการขอรับบำเหน็จให้ถึงกรมบัญชีกลาง (กองบริหารการเบิกจ่ายเงินเดือน ค่าจ้าง บำเหน็จบำนาญ หรือสำนักงานคลังเขต 1-9) ผ่านระบบบำเหน็จบำนาญหรือทางไปรษณีย์

แบบสรุปรายการขอเบิกเงินเบี้ยหวัด บำเหน็จบำนาญ และเงินอื่นในลักษณะเดียวกัน

เดือน พ.ศ.

รหัสส่วนราชการผู้เบิก

ชื่อส่วนราชการผู้เบิก

กรม

กระทรวง

- เบี้ยหวัด เบี้ยหวัดปดบัตรราชการ บำเหน็จลูกจ้างตาย
- บำนาญปกติ เบี้ยหวัดลูกจ้างออกกลางงาน บำเหน็จตกทอดข้าราชการตาย
- บำนาญพิเศษ เหตุสุขภาพ เบี้ยหวัดดำรงชีพ บำเหน็จตกทอด ผู้รับบำนาญตาย
- บำนาญพิเศษ กรณีข้าราชการถึงแก่ความตาย เงิน ค.ก.ย. เงินทำบุญ เงินอื่นๆ

ลำดับที่	ชื่อ - สกุล	เลขประจำตัวประชาชน	ประเภทเงิน		เงินอื่นๆ (จำนวน)	ขอรับรองว่า			หมายเหตุ
			รหัสหนังสือส่งย้าย	จำนวนเงิน		(1)	(2)	(3)	

หมายเหตุ : ผู้เบิกตามระเบียบว่าด้วยการเบิกเงินจากคลัง การรับเงิน การจ่ายเงิน การเก็บรักษาเงิน และการนำเงินส่งคลัง : ความหมายของช่องขอรับรองว่า (ลงชื่อ) (ผู้เบิก) ตำแหน่ง

- (1) อยู่รับราชการหรือทำงาน โดยได้รับเงินเดือนหรือค่าจ้าง ถึงวันที่ 30 ก.ย. ของปีที่เกี่ยวข้อง
 - (2) ไม่อยู่ในระหว่างการถูกดำเนินมาตรการทางวินัยอย่างร้ายแรง หรือได้ทำสัญญาค่าประกันแล้ว
 - (3) ไม่ถูกฟ้องคดีอาญาหรือต้องกล่าวหาว่ากระทำความผิดอาญา ก่อนออกจากราชการหรือออกจากงาน หรือได้ทำสัญญาประกันแล้ว
- : ให้ส่วนราชการผู้เบิกเก็บรักษาไว้เพื่อใช้ในการตรวจสอบต่อไป

หนังสือสำคัญการโอนเบี้ยหวัด บำนาญ และบำเหน็จรายเดือน

หนังสือสำคัญที่1..... (Running No.)

ส่วนราชการ..... 3

วันที่ 7 เดือน พ.ศ. 2566

ถึง กรมบัญชีกลาง

หนังสือสำคัญฉบับนี้แสดงว่า		เลขประจำตัวประชาชน																					
ชื่อ-นามสกุล.....		<table border="1"> <tr> <td> </td><td> </td><td> </td><td> </td><td> </td><td> </td><td> </td><td> </td><td> </td><td> </td><td> </td><td> </td><td> </td><td> </td><td> </td><td> </td><td> </td><td> </td><td> </td><td> </td> </tr> </table>																					
เป็นผู้รับเงิน	<input type="checkbox"/> เบี้ยหวัด	<input checked="" type="checkbox"/> บำนาญ	<input type="checkbox"/> บำเหน็จรายเดือน																				
อยู่ทาง (ชื่อส่วนราชการผู้เบิกเดิม).....(1)																							
สังกัดกรม.....		จังหวัด.....																					
ขอโอนย้ายไปจ่ายทาง (ชื่อส่วนราชการผู้เบิกใหม่).....(2)																							
สังกัดกรม		จังหวัด.....																					

ลงชื่อ เจ้าหน้าที่
(.....)

ตำแหน่ง.....

ลงชื่อ หัวหน้าส่วนราชการผู้เบิก
(.....)

ตำแหน่ง.....

คำรับรองของกรมบัญชีกลาง

หนังสือสำคัญที่ (Running No.)

วันที่ เดือน พ.ศ.

ถึง (1)/(2).....

ขอรับรองว่า กรมบัญชีกลางได้ส่งโอน เบี้ยหวัด บำนาญ บำเหน็จรายเดือน

ของ ชื่อ-นามสกุล..... เลขประจำตัวประชาชน.....

ไปจ่ายทาง (ชื่อส่วนราชการผู้เบิกใหม่).....

สังกัดกรม จังหวัด.....

ตั้งแต่วันที่..... เป็นต้นไป

ลงชื่อ ผู้รับรอง
(.....)

ตำแหน่ง.....

หมายเหตุ

- ผู้รับรอง หมายถึง อธิบดีกรมบัญชีกลางหรือผู้ที่ได้รับมอบหมาย
- ให้กรมบัญชีกลางแจ้งส่วนราชการผู้เบิก (เดิมและใหม่) ผ่านระบบบำเหน็จบำนาญ

แบบแจ้งงดเบิกเบี้ยหวัด บำนาญ บำเหน็จรายเดือน และเงินอื่นในลักษณะเดียวกัน

ชื่อส่วนราชการผู้เบิก.....

หนังสือสำคัญที่..... ลงวันที่.....

ถึง กรมบัญชีกลาง

ด้วย..... (ผู้รับเบี้ยหวัดบำนาญหรือผู้รับบำเหน็จรายเดือน)เป็น		เลขประจำตัวประชาชน		
ผู้รับเงินอยู่ทาง..... (ส่วนราชการผู้เบิก)		[] [] [] [] [] [] [] [] [] [] []		
สังกัดกรม..... จังหวัด.....				
ของดเบิกกรณีดังนี้				
<input type="checkbox"/> ถึงแก่กรรม เมื่อวันที่				
<input type="checkbox"/> ผู้รับบำนาญพิเศษ (ทายาท) หมดลสิทธิรับเงิน เนื่องจาก..... เมื่อวันที่.....				
<input type="checkbox"/> ผู้รับบำนาญปกติกลับเข้ารับราชการใหม่ ทาง ได้รับเงินเดือนปัจจุบัน บาท (เงินเดือนเดิม.....บาท) ตั้งแต่วันที่..... (กรณีไม่นับเวลาราชการต่อเนื่อง มีสิทธิได้รับบำนาญเท่ากับผลต่างของเงินเดือนใหม่และเงินเดือนเดิม)				
<input type="checkbox"/> ขอกเลิกหนังสือส่งจ่ายเลขที่ ลงวันที่				
เนื่องจาก.....				
<input type="checkbox"/> ถูกลงโทษไล่ออกจากราชการ ตามคำสั่ง.....ที่.....ลงวันที่.....ตั้งแต่วันที่.....				
<input type="checkbox"/> ผู้รับเบี้ยหวัดครบอายุประเภท เมื่อวันที่				
<input type="checkbox"/> อื่น ๆ วันที่.....				
สรุปยอดเงินประเภทเงินที่ได้รับและการโอนเงินคืนสิทธิ				
ประเภทเงิน	อัตราที่ได้รับ	จ่ายคืนสิทธิ		จำนวนเงิน (บาท)
		ตั้งแต่	ถึงวันที่	
<input type="checkbox"/> เบี้ยหวัด				
<input type="checkbox"/> บำนาญปกติ				
<input type="checkbox"/> บำนาญพิเศษ				
<input type="checkbox"/> ช.ค.บ.				
<input type="checkbox"/> ช.ร.บ.				
<input type="checkbox"/> เงิน 25% สปช.				
<input type="checkbox"/> บำเหน็จดำรงชีพ				
<input type="checkbox"/> บำเหน็จรายเดือน				
<input type="checkbox"/> บำเหน็จพิเศษรายเดือน				
<input type="checkbox"/> อื่น ๆ				
รวมเป็นเงินจำนวน (บาท)				
ลงชื่อ.....หัวหน้าส่วนราชการผู้เบิก (.....) ตำแหน่ง..... วันที่ เดือน พ.ศ.				

หมายเหตุ 1. หัวหน้าส่วนราชการผู้เบิก หมายถึง หัวหน้าส่วนราชการระดับกรม หรือหน่วยเบิกในส่วนภูมิภาค ที่ขอเบิกเบี้ยหวัดบำเหน็จบำนาญ และเงินอื่นในลักษณะเดียวกัน
2. ส่งเอกสารฉบับนี้ให้กรมบัญชีกลางผ่านระบบบับหนึ่งบำนาญและสวัสดิการรักษาทะเลหรือทางไปรษณีย์



หนังสือนำเสนอการขอเบิกเงิน

ที่.....

ชื่อส่วนราชการ.....

.....

ว ดต ปปปป

เรื่อง ขอเบิกเงินเบี้ยหวัด บำเหน็จบำนาญ เงินอื่นในลักษณะเดียวกัน

เรียน อธิบดีกรมบัญชีกลาง

(ชื่อส่วนราชการเจ้าสังกัดระดับกรม) ขอเบิกเงินเบี้ยหวัด บำเหน็จ
 บำนาญ และเงินอื่นในลักษณะเดียวกัน ประจำเดือน.....พ.ศ..... รอบ..... ดังนี้

๑. เงินเบี้ยหวัดบำนาญ จำนวน.....คน จำนวน.....รายการ จำนวนเงิน.....บาท
 โดยมี ภาษีหัก ณ ที่จ่าย บาท
 เงินเบิกหักผลักส่ง บาท
 หนี้ สรจ. บาท
 หนี้บำเหน็จค้ำประกัน บาท
 คงเหลือเข้าบัญชีผู้มีสิทธิ บาท

(.....)

๒. เงินบำเหน็จ จำนวน.....คน จำนวน.....รายการ จำนวนเงิน.....บาท
 โดยมี ภาษีหัก ณ ที่จ่าย บาท
 เงินเบิกหักผลักส่ง บาท
 หนี้ สรจ. บาท
 หนี้บำเหน็จค้ำประกัน บาท
 คงเหลือเข้าบัญชีผู้มีสิทธิ บาท

(.....)

จึงเรียนมาเพื่อโปรดพิจารณา

ขอแสดงความนับถือ

หัวหน้าส่วนราชการเจ้าสังกัดระดับกรม
 หรือผู้ที่ได้รับมอบหมาย

ชื่อส่วนราชการ

โทร.

โทรสาร

รายงานตรวจสอบรายการขอเบิกจ่ายส่วนราชการผู้เบิก

หน้าที่ 1/1

ส่วนราชการ _____

ประจำเดือนปี 99/9999 รอบการจ่าย รอบที่ 2

ประเภทเงิน _____

ลำดับ	ส่วนราชการผู้เบิก	เงินต้น-เงิน เพิ่ม	เงินต้น ตาม ม.46	ค.บ.น.	บ.บ.น.	ค.บ.บ.	ช.บ.บ.	ค.ก.บ.บ.	รวมรายรับ	ภาษี	เบิกคืนหัก ส่ง	ภาษี รวม	หัก กรณี	หักเงินคง ค้าง	สุทธิ	สถานะ
1	ชื่อส่วนราชการผู้เบิก	999,990.00	999,990.00	999,990.00	999,990.00	999,990.00	999,990.00	999,990.00	999,990.00	999,990.00	999,990.00	999,990.00	999,990.00	999,990.00	999,990.00	11
2	ชื่อส่วนราชการผู้เบิก	999,990.00	999,990.00	999,990.00	999,990.00	999,990.00	999,990.00	999,990.00	999,990.00	999,990.00	999,990.00	999,990.00	999,990.00	999,990.00	999,990.00	11
3	ชื่อส่วนราชการผู้เบิก	999,990.00	999,990.00	999,990.00	999,990.00	999,990.00	999,990.00	999,990.00	999,990.00	999,990.00	999,990.00	999,990.00	999,990.00	999,990.00	999,990.00	11
รวม		999,990.00	999,990.00	999,990.00	999,990.00	999,990.00	999,990.00	999,990.00	999,990.00	999,990.00	999,990.00	999,990.00	999,990.00	999,990.00	999,990.00	

* สถานะ : 11 = จัดการจำนวนรายการ

12 = จัดการรายรับ

13 = จัดการรายจ่าย

14 = ปิดรอบและตรวจสอบความผิดปกติข้อมูล

15 = ยืนยันส่งส่วนราชการระดับกรม

21 = ส่วนราชการระดับกรมตรวจสอบ

31 = (1/4) รอตรวจสอบ

32 = (2/4) จัดทำไปโอน

33 = (3/4) ส่งอนุมัติไปโอน

34 = (4/4) อนุมัติไปโอน

41 = โอนสำเร็จ

42 = โอนไม่สำเร็จ

แบบคำร้องขอรับหนังสือรับรองสิทธิในบำเหน็จตกทอดเพื่อใช้เป็นหลักทรัพย์ประกันการกู้เงิน

เขียนที่

วันที่

ข้าพเจ้า ผู้รับบำนาญ

เลขประจำตัวประชาชน วัน เดือน ปี เกิด อายุ ปี

ที่อยู่ตามบัตรประชาชน บ้านเลขที่ ตำบล/แขวง

อำเภอ/เขต จังหวัด

รหัสไปรษณีย์ โทรศัพท์

มีความประสงค์ขอรับหนังสือรับรองสิทธิในบำเหน็จตกทอดเพื่อใช้เป็นหลักทรัพย์ประกันการกู้เงิน

กรณี

๑. ขอหนังสือรับรองครั้งแรก

๒. ขอหนังสือรับรองฉบับใหม่เนื่องจาก

ฉบับเดิมสูญหาย พร้อมแนบหลักฐานการแจ้งความมาด้วยแล้ว

ฉบับเดิมชำรุด พร้อมแนบหนังสือรับรองฉบับเดิมมาด้วยแล้ว

สิทธิในบำเหน็จตกทอดเพื่อใช้เป็นหลักทรัพย์ประกันการกู้เงินเพิ่มขึ้น
หรือลดลง

ยกเลิกการขอกู้หรือสถาบันการเงินไม่อนุมัติให้กู้และไม่คืนหนังสือรับรอง

ที่อยู่เพื่อจัดส่งหนังสือรับรอง บ้านเลขที่ ตำบล/แขวง

อำเภอ/เขต จังหวัด

รหัสไปรษณีย์

ข้าพเจ้าขอรับรองว่า

๑. ข้าพเจ้า

มีทายาทผู้มีสิทธิรับบำเหน็จตกทอดตามกฎหมายว่าด้วยบำเหน็จบำนาญข้าราชการ และได้แสดงเจตนาละทิ้งสิทธิรับบำเหน็จตกทอดไว้ต่อส่วนราชการเจ้าสังกัดตามแบบและวิธีการที่กระทรวงการคลังกำหนดแล้ว

ไม่มีทายาทผู้มีสิทธิรับบำเหน็จตกทอดตามกฎหมายว่าด้วยบำเหน็จบำนาญข้าราชการ แต่ได้แสดงเจตนาละทิ้งสิทธิรับบำเหน็จตกทอดไว้ต่อส่วนราชการเจ้าสังกัดตามแบบและวิธีการที่กระทรวงการคลังกำหนด

๒. ข้าพเจ้าไม่มีกรณีที่ต้องทำประกันในการขอรับบำนาญตามที่กระทรวงการคลังกำหนด และไม่อยู่ในระหว่างถูกอายัดบำนาญตามคำพิพากษาหรือคำสั่งศาล

๓. ข้าพเจ้าแจ้งให้บุคคลผู้มีสิทธิจะได้รับบำเหน็จตกทอด ได้ทราบถึงการนำสิทธิในบำเหน็จตกทอดไปเป็นหลักทรัพย์ในการประกันการกู้เงินแล้ว

๔. ข้าพเจ้ายินยอมให้ส่วนราชการผู้เบิกหักบำนาญรายเดือน เพื่อชำระคืนเงินกู้ให้แก่สถาบันการเงินตามสัญญากู้เงิน

๕. ข้าพเจ้ายินยอมให้เปิดเผยข้อมูลส่วนบุคคลเพื่อประโยชน์ในการนำสิทธิในบำเหน็จตกทอดไปเป็นหลักทรัพย์ในการประกันการกู้เงิน

๖. ข้าพเจ้าเป็นผู้รับบำนาญปกติหรือผู้รับบำนาญพิเศษเพราะเหตุทุพพลภาพในขณะที่ขอหนังสือรับรองฯ และขณะที่นำหนังสือรับรองฯ ฉบับนี้ไปใช้สิทธิในบำเหน็จตกทอดไปเป็นหลักทรัพย์ในการประกันการกู้เงิน

ลงชื่อ

ผู้ยื่นคำร้อง

(.....)

สำหรับส่วนราชการผู้เบิก

ข้าพเจ้า ตำแหน่ง

ขอรับรองว่า ข้อมูลในคำร้องนี้ถูกต้องและครบถ้วน

ลงชื่อ

(.....)

ตำแหน่ง

วันที่

หมายเหตุ ทำเครื่องหมาย ✓ ในช่อง และช่อง หน้าข้อความที่ใช้



แบบขอรับเงินจากกองทุน (กรณีสมาชิกเป็นผู้ขอรับเงิน)

(ด้านหน้า)

สำหรับผู้ยื่นคำขอ

เขียนที่

วันที่

ด้วยข้าพเจ้า นาย นาง นางสาว ยศและฐานันดร ชื่อ/สกุลเลขประจำตัวประชาชน

ที่อยู่ติดต่อได้

โทรศัพท์ สังกัดสุดท้ายก่อนออกจากราชการ

สิ้นสุดสมาชิกภาพของกองทุน ตั้งแต่ (1) วันที่ เดือน ปี พ.ศ.

เหตุผล กรณีวันที่ไม่ตรงกับคำสั่งออก

เนื่องจาก (2) เกษียณ ลาออก ให้ออก ปลดออก ไล่ออก ออกรับเบี้ยหวัด ย้ายประเภทรับเบี้ยหวัดเป็นรับบำนาญ โอนย้ายไปหน่วยงานของรัฐที่ไม่ใช่ประเภทข้าราชการตาม พ.ร.บ. กองทุนบำเหน็จบำนาญข้าราชการ อื่นๆด้วยเหตุ (3) ทดแทน ทูพพลภาพ สูงอายุ บำเหน็จบำนาญตามมาตรา 48 บำเหน็จตามมาตรา 47 ออกรับเบี้ยหวัด อื่นๆทั้งนี้ ข้าพเจ้า (4) ไม่มีสิทธิรับบำเหน็จบำนาญ ขอรับบำเหน็จ ขอรับบำนาญ ขอรับบำนาญในระหว่างสอบสวนทางวินัย

และมีความประสงค์เลือกวิธีรับเงิน ดังนี้ (เลือกเพียง 1 ข้อ)

* 1. ขอรับเงินคืนทั้งจำนวน (5) เช็ค ธนาณัติ โอนเข้าบัญชีเงินฝากของข้าพเจ้า

ที่ธนาคาร สาขา

เงินฝากประเภท ออมทรัพย์ กระแสรายวัน เลขที่บัญชี 2. ขอโอนเงินทั้งจำนวนไปยังกองทุนสำรองเลี้ยงชีพหรือกองทุนอื่นที่มีวัตถุประสงค์เพื่อการออกจากงานหรือการชราภาพ

โดยให้ส่งจ่ายเป็นเช็คในนามกองทุน

* 3. ขอฝากให้กองทุนบริหารต่อ (จำนวนเงินขั้นต่ำที่ กบข. บริหารต่อ จะต้องไม่ต่ำกว่า 35,000 บาท ทั้งนี้ ไม่รวมจำนวนเงินที่ขอรับบางส่วน) 3.1 บริหารต่อทั้งจำนวน 3.2 ขอทยอยรับเงินที่มีสิทธิได้รับงวดๆ ดังนี้ (จำนวนเงินขั้นต่ำในการรับรายงวด ต้องไม่ต่ำกว่างวดละ 3,000 บาท) รายเดือน ราย 3 เดือน ราย 6 เดือน รายปีงวดละ บาท เริ่มรับเงินงวดแรกเดือน ปี พ.ศ. 3.3 ขอรับเงินที่มีสิทธิได้รับบางส่วนบาท โดยส่วนที่เหลือให้ กบข. บริหารต่อ 3.4 ขอรับเงินที่มีสิทธิได้รับบางส่วนบาท โดยส่วนที่เหลือ ขอรับเป็นงวดๆ ดังนี้ รายเดือน ราย 3 เดือน ราย 6 เดือน รายปีงวดละ บาท เริ่มรับเงินงวดแรกเดือน ปี พ.ศ.

กรณีเลือกข้อ 3.2 - 3.4 โปรดระบุข้อมูลบัญชีธนาคาร

ธนาคาร สาขา

เงินฝากประเภท ออมทรัพย์ กระแสรายวัน เลขที่บัญชี

เงื่อนไขการแจ้งความประสงค์ให้กองทุนบริหารต่อหรือขอทยอยรับเงิน

- หากข้าพเจ้ากรอกรายละเอียดแบบแจ้งความประสงค์ให้กองทุนบริหารต่อหรือขอทยอยรับเงินไม่สมบูรณ์ กบข. ไม่จำเป็นต้องดำเนินการตามคำร้องของข้าพเจ้า
- ข้าพเจ้ายินยอมให้ กบข. หักภาษี ณ ที่จ่าย ค่าธรรมเนียมธนาคาร ตลอดจนค่าธรรมเนียมอื่นๆ ตามที่แจ้งในประกาศ จากเงินซึ่งข้าพเจ้าได้รับทั้งจำนวนหรือในแต่ละงวด
- กองทุนจะบริหารเงินของผู้แจ้งความประสงค์ตามหลักเกณฑ์และวิธีการที่กำหนดในกฎกระทรวงว่าด้วยหลักเกณฑ์และวิธีการจัดการเงินของ กบข. โดยผลประโยชน์ที่จะได้รับตามผลการดำเนินงานด้านการลงทุน และสถานะเศรษฐกิจของประเทศ จึงอาจมีความผันผวนจากเหตุการณ์ที่มิอาจทราบล่วงหน้าได้ ซึ่งมีผลทำให้ผลประโยชน์อาจไม่ได้ตามที่คาดหวัง
- เมื่อข้าพเจ้าเสียชีวิต ข้าพเจ้ายินยอมให้ กบข. ดำเนินการจ่ายเงินที่เหลืออยู่แก่ผู้จัดการมรดกของข้าพเจ้า
- บรรดากฎหมาย หลักเกณฑ์ เงื่อนไข ระเบียบและข้อบังคับต่างๆ ข้าพเจ้าเข้าใจและยินยอมผูกพันที่จะปฏิบัติตามทั้งที่มีอยู่ในปัจจุบันและที่จะประกาศใช้ในอนาคต
- ข้าพเจ้าขอรับรองว่ารายละเอียดและข้อมูลส่วนบุคคลและข้อมูลการใช้บริการที่ข้าพเจ้าให้ไว้ในคำขอนี้เป็นข้อมูลที่ถูกต้องครบถ้วน และเป็นความจริงทุกประการ ข้าพเจ้าได้อ่านและเข้าใจเงื่อนไขกฎเกณฑ์ในการแจ้งความประสงค์นี้โดยตลอดแล้ว และตกลงยินยอมปฏิบัติและผูกพันตนเองตามข้อกำหนด จึงขอลงลายมือชื่อไว้เป็นหลักฐานต่อหน้าพยาน

หากปรากฏในภายหลังว่าข้าพเจ้าได้รับเงินไปโดยไม่มีสิทธิ ข้าพเจ้ายินยอมชดใช้เงินที่ได้รับไป ตลอดจนค่าเสียหายต่างๆ ที่เกิดขึ้นทั้งสิ้นแก่ กบข. ภายใน 30 วัน นับแต่วันที่ กบข. แจ้งให้ข้าพเจ้าทราบ ทั้งนี้ ข้าพเจ้าได้ลงลายมือชื่อไว้เป็นสำคัญต่อหน้าพยานแล้ว

ลงชื่อผู้ขอรับเงิน / ผู้แจ้งความประสงค์ (6)
(.....)

ลงชื่อพยาน (7)
(.....)

ลงชื่อพยาน
(.....)

สำหรับส่วนราชการ

ที่/ เลขที่หนังสือออกส่วนราชการ

เรื่อง ขอรับเงินจากกองทุนบำเหน็จบำนาญข้าราชการ

เรียน เลขาธิการคณะกรรมการกองทุนบำเหน็จบำนาญข้าราชการ

ข้าพเจ้าได้ตรวจสอบสิทธิของผู้ยื่นคำขอรับเงินตาม พ.ร.บ. กองทุนบำเหน็จบำนาญข้าราชการ พ.ศ. 2539 ข้างต้นแล้ว ขอรับรองว่าถูกต้อง หากปรากฏในภายหลังว่าข้อมูลดังกล่าวมีการเปลี่ยนแปลง ทางส่วนราชการจะแจ้งให้ กบข. ทราบในทันที และหาก กบข. ตรวจสอบพบว่าข้อมูลคลาดเคลื่อนจากความเป็นจริง ทำให้มีการจ่ายเงินผิดพลาด ทางส่วนราชการจะทำการติดตามเงินคืนให้จนถึงที่สุด

จึงเรียนมาเพื่อโปรดพิจารณาจ่ายเงินให้แก่ผู้ยื่นคำขอรับเงินตามสิทธิต่อไปด้วย

ลงชื่อหัวหน้าส่วนราชการ (8)
(.....)

ลงชื่อเจ้าหน้าที่ผู้จัดทำ (9)
ที่อยู่ส่วนราชการ

ตำแหน่ง

รหัสไปรษณีย์โทรศัพท์

คำอธิบายการกรอกแบบ กบข. รง 008/1/2555

หมายเหตุ 1. แบบคำขอให้ทำขึ้น 3 ฉบับ โดยยื่นต่อหัวหน้าส่วนราชการเจ้าสังกัด หรือหัวหน้าหน่วยงานของสมาชิก แล้วจัดส่งต้นฉบับให้ กบข. ส่วนสำเนาให้ส่วนราชการหรือหน่วยงานเก็บไว้เป็นหลักฐาน
2. ให้ใส่เครื่องหมาย ในช่อง ที่เลือก

(1) ระบุ วัน / เดือน / ปี ที่พ้นสมาชิกภาพ ตามคำสั่งออกหรือคำสั่งโอน กรณีพ้นสภาพไม่ตรงกับคำสั่งออก กรุณำบันทึกเหตุผลและแนบหนังสือรับรองวันที่ปฏิบัติงานและมีสิทธิได้รับเงินเดือนมาด้วย

(2) ระบุสาเหตุการพ้นสภาพตามคำสั่งออก หรือ คำสั่งโอน

(3) ระบุเหตุของการพ้นสมาชิกภาพ

- เหตุทดแทน หมายความว่า สมาชิกออกจากราชการเพราะทางการเลิกหรือยุบตำแหน่ง หรือมีคำสั่งให้ออกโดยไม่มีความผิด หรือทหารซึ่งออกจากกองหนุนเบ็ดเสร็จ
- เหตุทุพพลภาพ หมายความว่า สมาชิกซึ่งออกจากราชการเพราะป่วยเจ็บทุพพลภาพ ซึ่งแพทย์ที่ทางการรับรองได้ตรวจและแสดงความเห็นว่าไม่สามารถที่จะรับราชการในตำแหน่งหน้าที่ซึ่งปฏิบัติอยู่นั้นต่อไปได้
- เหตุสูงอายุ หมายความว่า สมาชิกซึ่งออกจากราชการเมื่อมีอายุครบหกสิบปีบริบูรณ์แล้ว หรือลาออกเมื่อมีอายุครบห้าสิบปีบริบูรณ์แล้ว
- บำเหน็จบำนาญตามมาตรา 48 หมายความว่า สมาชิกซึ่งมีเวลาราชการตั้งแต่ยี่สิบห้าปีบริบูรณ์ขึ้นไปให้มีสิทธิได้รับบำนาญ เงินประเดิม (ถ้ามี) เงินชดเชย และผลประโยชน์ตอบแทนเงินดังกล่าว เว้นแต่จะเลือกรับบำเหน็จแทน
- บำเหน็จบำนาญตามมาตรา 47 หมายความว่า สมาชิกซึ่งมีเวลาราชการตั้งแต่สิบปีบริบูรณ์ แต่ไม่ถึงยี่สิบห้าปีบริบูรณ์ ให้มีสิทธิได้รับบำเหน็จ
- อื่นๆ หมายความว่า กรณีที่สมาชิกไม่เข้าข่ายเหตุใดเหตุหนึ่งข้างต้น ซึ่งทำให้ไม่มีสิทธิรับบำเหน็จบำนาญ

(4) ระบุสิทธิที่ได้รับ กรณีออกจากราชการเนื่องจากไล่ออก ออกรับเบี้ยหวัด โอนย้ายไปหน่วยงานของรัฐที่ไม่ใช่ประเภทข้าราชการตาม พ.ร.บ. กบข. ให้ระบุว่ามีสิทธิรับบำเหน็จบำนาญ

(5) ระบุวิธีขอรับเงินเพียงวิธีใดวิธีหนึ่งเท่านั้น กรณีระบุวิธีรับเงินเป็นเงินโอนเงินเข้าบัญชี ชื่อบัญชีเงินฝากจะต้องเป็นชื่อสมาชิกเท่านั้น ไม่นอญาติให้ใช้บัญชีร่วม

(6) สมาชิกผู้ขอรับเงินลงนาม

(7) พยานลงนามให้ครบทั้ง 2 คน

(8) หัวหน้าส่วนราชการ หัวหน้าหน่วยงาน หรือผู้ที่ได้รับมอบหมายเป็นผู้ลงนาม (บุคคลเดียวกันกับผู้ลงนามในแบบขอรับบำเหน็จบำนาญ)

(9) ระบุชื่อ/สกุล เจ้าหน้าที่ผู้รับผิดชอบงานการขอรับเงิน กบข. พร้อมทั้งอยู่ในการติดต่อ

เอกสารหลักฐานที่ต้องยื่นพร้อมแบบ กบข. รง008/1/2555

กรณีขอรับบำเหน็จ / ไม่มีสิทธิรับบำเหน็จบำนาญ

1. สำเนาคำสั่งออก / ประกาศเกษียณ พร้อมเจ้าหน้าที่รับรองสำเนาถูกต้อง
2. สำเนาสมุดบัญชีเงินฝาก พร้อมสมาชิกรับรองสำเนาถูกต้อง (กรณีเลือกวิธีโอนเงินเข้าบัญชี)

กรณีขอรับบำนาญ / ขอรับบำนาญระหว่างสอบสวนทางวินัย

1. สำเนาคำสั่งออก / ประกาศเกษียณ พร้อมเจ้าหน้าที่รับรองสำเนาถูกต้อง
2. สำเนาสมุดบัญชีเงินฝาก พร้อมสมาชิกรับรองสำเนาถูกต้อง (กรณีเลือกวิธีโอนเงินเข้าบัญชี)
3. สำเนาใบแนบหนังสือจ่ายบำนาญสมาชิก กบข. พร้อมเจ้าหน้าที่รับรองสำเนาถูกต้อง

(กรณีขอรับบำนาญ กบข. จะถือว่าเอกสารหลักฐานถูกต้องครบถ้วนก็ต่อเมื่อได้รับการตรวจสอบข้อมูลสำหรับคำนวณเงินประเดิมโดยถูกต้องจากกรมบัญชีกลางแล้ว)

การจัดส่งเอกสารหลักฐานการขอรับเงินจากกองทุน ส่วนงานการจ่ายเงินคืนสมาชิกพ้นสภาพ ตู้ปณ. 12 ปณ.สาทร กรุงเทพฯ 10341

หมายเหตุ : * สามารถนำส่งข้อมูลการรับเงิน กบข. ผ่านทางระบบบำเหน็จบำนาญ (e-Pension) ของกรมบัญชีกลางสำหรับผู้มีสิทธิรับเบี้ยหวัดบำเหน็จบำนาญได้

ในกรณีที่บัญชีที่โอนเงินบำนาญคือบัญชีเป็นของสมาชิกผู้ยื่นคำขอเอง

สำหรับส่วนราชการ

ศธ 04084 / _____ (เลขที่หนังสือออกของส่วนราชการ)

วันที่ _____

เรื่อง ขอรับเงินจากกองทุนบำเหน็จบำนาญข้าราชการ

เรียน เลขาธิการคณะกรรมการกองทุนบำเหน็จบำนาญข้าราชการ

ด้วย นาย นาง นางสาว ยศและฐานันดร _____ ชื่อ-สกุล _____สังกัด _____ ได้ถึงแก่ความตายเมื่อวันที่ เดือน ปี พ.ศ.

ดังนั้น ผู้มีสิทธิรับมรดกของผู้ตายตามประมวลกฎหมายแพ่งและพาณิชย์ จึงมีสิทธิได้รับเงินสะสม เงินสมทบและผลประโยชน์ตอบแทนเงินดังกล่าวตามที่ปรากฏในบัญชีสมาชิก กบข. ตามมาตรา 59 แห่งพระราชบัญญัติกองทุนบำเหน็จบำนาญข้าราชการ พ.ศ. 2539 ซึ่งข้าพเจ้าได้ตรวจสอบข้อมูลผู้มีสิทธิรับมรดกตามที่ได้ระบุไว้ในส่วนของผู้นับว่าถูกต้องครบถ้วนตามแบบบันทึกการสอบปากคำ (แบบ ป.ค.14) ของทางราชการหรือตามคำสั่งศาลตั้งผู้จัดการมรดกแล้ว จึงเรียนมาเพื่อโปรดจ่ายเงินให้แก่ผู้มีสิทธิรับเงินตามคำขอนี้ต่อไปด้วย

ลงชื่อหัวหน้าส่วนราชการเจ้าสังกัด (5) _____

(_____)

ตำแหน่ง _____

ชื่อ-สกุล เจ้าหน้าที่ผู้จัดทำ _____ ตำแหน่ง _____

ที่อยู่ส่วนราชการ _____

โทรศัพท์ _____ โทรสาร _____ e-mail address _____

ส่วนราชการโปรดจัดส่งเอกสารหลักฐานการขอรับเงินมาที่ ส่วนงานการจ่ายเงินคืนสมาชิกพันสภาพ ตู้ ปณ.12 ปณ.สาทร กรุงเทพฯ 10341

คำอธิบายการกรอกแบบ กบข. สจ 008/2/2562

- กรณีมีการแต่งตั้งผู้จัดการมรดกเป็นผู้มีสิทธิรับเงิน ให้ยื่นแบบผู้จัดการมรดก โดยไม่ต้องระบุข้อมูลทายาทผู้มีสิทธิรับเงิน ยกเว้นกรณีผู้จัดการมรดกตามพินัยกรรม ให้ระบุข้อมูลคู่สมรสตามกฎหมาย
- กรณีไม่มีการแต่งตั้งผู้จัดการมรดก ให้ยื่นขอรับเงินแบบทายาทผู้มีสิทธิรับเงิน ซึ่งเป็นทายาทโดยธรรมตามประมวลกฎหมายแพ่งและพาณิชย์ ตามลำดับ ดังนี้
 - ลำดับที่ 1 ผู้สืบสันดาน ได้แก่ บุตรที่ชอบด้วยกฎหมาย ลำดับที่ 2 บิดามารดาที่ชอบด้วยกฎหมาย ลำดับที่ 3 พี่น้องร่วมบิดามารดาเดียวกัน
 - ลำดับที่ 4 พี่น้องร่วมบิดาหรือมารดาเดียวกัน ลำดับที่ 5 ปู่ ย่า ตา ยาย ลำดับที่ 6 หลง ป้า น้า อา
- ระเบียบวิธีรับเงินเพียงวิธีใดวิธีหนึ่งเท่านั้น กรณีระบุวิธีรับเงินเป็นโอนเงินเข้าบัญชี มีหลักเกณฑ์ ดังนี้
 - ชื่อบัญชีเงินฝากต้องเป็นชื่อผู้จัดการมรดกหรือทายาทเจ้าของบัญชีเท่านั้น ไม่นอนุญาตให้ใช้บัญชีร่วม
 - โอนได้เฉพาะบัญชีเงินฝากออมทรัพย์หรือกระแสรายวัน - แยกสำเนาสมุดบัญชีเงินฝากพร้อมเจ้าของบัญชีรับรองสำเนาถูกต้อง
- ผู้มีสิทธิรับเงินลงนามให้ครบทุกราย (กรณีผู้มีสิทธิรับเงินเป็นผู้เยาว์ ให้ผู้แทนโดยชอบธรรมลงนามแทน)
- หัวหน้าส่วนราชการเจ้าสังกัด หรือผู้ที่ได้รับมอบหมายเป็นผู้ลงนาม (เป็นบุคคลเดียวกันกับผู้ลงนามในแบบขอรับบำเหน็จตกทอด)

หมายเหตุ : กรณีมีทายาทผู้มีสิทธิรับเงินมากกว่า 4 ราย ให้ใช้แบบ กบข. รง 008/2/2562 ฉบับใหม่ จัดทำเป็นฉบับเพิ่มเติมและลงนามโดยผู้ที่เกี่ยวข้องทุกราย

หลักฐานที่ต้องยื่นพร้อมแบบ กบข. สจ 008/2/2562

กรณีเป็นผู้จัดการมรดก

- แบบ กบข. รง 008/2/2562
- คำสั่งศาลตั้งผู้จัดการมรดก ฉบับที่เจ้าพนักงานศาลรับรองสำเนาถูกต้อง
- สำเนาสมุดบัญชีเงินฝาก ที่ผู้จัดการมรดกรับรองสำเนาถูกต้อง (กรณีเลือกวิธีโอนเงินเข้าบัญชี)
- หลักฐานเอกสารอื่นที่เกี่ยวข้อง (ถ้ามี)

หมายเหตุ : กรณีเป็นผู้จัดการมรดกตามพินัยกรรมและสมาชิกมีคู่สมรสตามกฎหมาย ให้จัดส่งแบบ ป.ค.14 สำเนาทะเบียนสมรส และสำเนาสมุดบัญชีเงินฝากของคู่สมรส ที่คู่สมรสรับรองสำเนาถูกต้องมายัง กบข. ด้วย

กรณีเป็นทายาทผู้มีสิทธิรับเงิน กบข.

- แบบ กบข. รง 008/2/2562
- สำเนาใบมรณบัตรของสมาชิก ที่ทายาทรับรองสำเนาถูกต้อง
- สำเนาใบทะเบียนสมรส ที่คู่สมรสรับรองสำเนาถูกต้อง (กรณีมีคู่สมรส)
- แบบสอบปากคำ (แบบ ป.ค.14) ของกรมการปกครองที่ออกโดยอำเภอ หรือสำนักงานเขตของกรุงเทพมหานครของทายาทผู้มีสิทธิรับเงินทุกราย
- สำเนาสมุดบัญชีเงินฝาก ที่ทายาทผู้มีสิทธิรับเงินเจ้าของบัญชีรับรองสำเนาถูกต้อง
- หลักฐานเอกสารอื่นที่เกี่ยวข้อง (ถ้ามี)